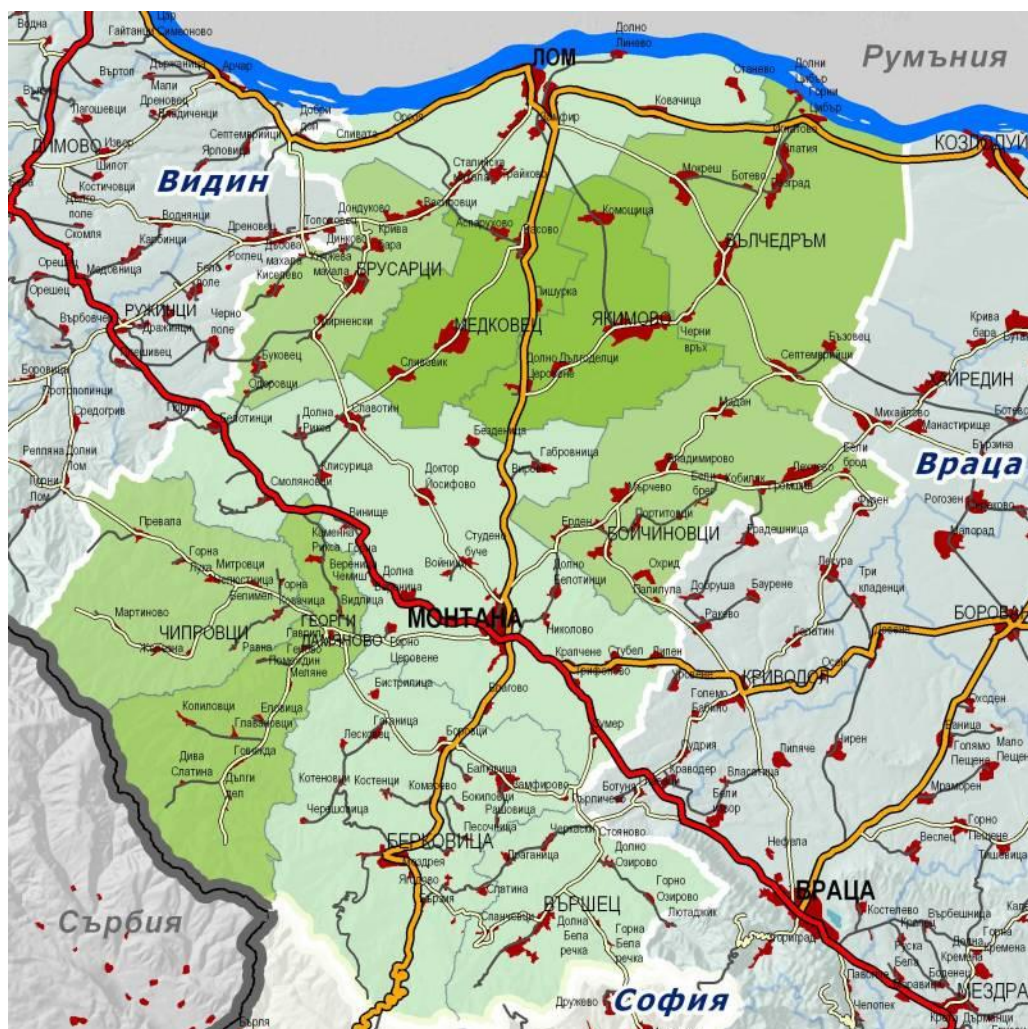


АКТУАЛИЗИРАН ДОКУМЕНТ
ЗА ИЗПЪЛНЕНИЕ НА ОБЛАСТНА СТРАТЕГИЯ ЗА РАЗВИТИЕ
НА ОБЛАСТ МОНТАНА,
2012 – 2013

Приет на заседание на Областен съвет за развитие на 28.03.2013г.



СЪДЪРЖАНИЕ

ВЪВЕДЕНИЕ.....	5
АНАЛИТИЧНА ЧАСТ	6
1. ОБЩ ПРОФИЛ НА ОБЛАСТ МОНТАНА.....	6
2. ПРИРОДЕН ПОТЕНЦИАЛ НА ТЕРИТОРИЯТА.....	7
3. СЕЛИЩНА МРЕЖА.....	12
4. ДЕМОГРАФСКО РАЗВИТИЕ	14
5. ИКОНОМИЧЕСКО РАЗВИТИЕ.....	24
5.1. <i>Обща характеристика на икономическия комплекс на област Монтана</i>	24
5.2. <i>Икономическа активност</i>	25
5.3. <i>Промисленост</i>	28
5.4. <i>Селско и горско стопанство</i>	30
6. КУЛТУРНО НАСЛЕДСТВО И ТУРИЗЪМ.....	36
7. ПАЗАР НА ТРУДА	40
7.1. <i>Заетост</i>	40
7.2. <i>Безработица</i>	41
8. ДОХОДИ НА НАСЕЛЕНИЕТО.....	43
9. СОЦИАЛНА ИНФРАСТРУКТУРА.....	47
9.1. <i>Образование и образователно равнище на населението</i>	47
9.2. <i>Здравеопазване и здравна инфраструктура</i>	50
9.3. <i>Културни дейности и инфраструктура на културата</i>	54
10. ИНФРАСТРУКТУРНО РАЗВИТИЕ	55
10.1. <i>Транспортна инфраструктура и транспортен достъп</i>	55
10.2. <i>Водостопанска инфраструктура</i>	59
10.3. <i>Енергийна инфраструктура</i>	61
10.4. <i>Телекомуникации</i>	62
11. СЪСТОЯНИЕ НА ОКОЛНАТА СРЕДА.....	63
11.1. <i>Атмосферен въздух</i>	63
11.2. <i>Води</i>	66
11.3. <i>Земи и почви</i>	69
11.4. <i>Замърсяване на почвите</i>	70
11.5. <i>Биологично разнообразие и Национална екологична мрежа /НЕМ</i>	70

11.6.	<i>Отпадъци</i>	73
11.7.	<i>Шум</i>	75
11.8.	<i>Радиационно състояние</i>	75
	АКТУАЛИЗИРАН SWOT АНАЛИЗ	77
	СТРАТЕГИЧЕСКА ЧАСТ	80
	ВИЗИЯ И СТРАТЕГИЧЕСКИ ЦЕЛИ	80
	ОПРЕДЕЛЯНЕ НА РАЙОНИТЕ ЗА ЦЕЛЕНАСОЧЕНА ПОДКРЕПА	86
	СТРАТЕГИЧЕСКИ ЦЕЛИ И ПРИОРИТЕТИ	89
	ФИНАНСИРАНЕ НА ОБЛАСТНАТА СТРАТЕГИЯ	103
	ИНДИКАТОРИ ЗА ИЗПЪЛНЕНИЕ НА СТРАТЕГИЯТА.....	106
	СТРАТЕГИЧЕСКИ НАСОКИ ЗА РАЗРАБОТВАНЕ НА ЦЕЛИТЕ И ПРИОРИТЕТИТЕ НА ОБЩИНСКИТЕ ПЛАНОВЕ ЗА РАЗВИТИЕ	110
	ПРИЛАГАНЕ НА ПРИНЦИПА НА ПАРТНЬОРСТВО И ОСИГУРЯВАНЕ НА ИНФОРМАЦИЯ И ПУБЛИЧНОСТ	114

ИЗПОЛЗВАНИ СЪКРАЩЕНИЯ

АМ	АВТОМАГИСТРАЛА
БВП	БРУТЕН ВЪТРЕШЕН ПРОДУКТ
БДУВ	БАСЕЙНОВА ДИРЕКЦИЯ ЗА УПРАВЛЕНИЕ НА ВОДИТЕ
ВЕЦ	ВОДНОЕЛЕКТРИЧЕСКИ ЦЕНТРАЛИ
ВЕИ	ВЪЗОБНОВЯЕМИ ЕНЕРГИЙНИ ИЗТОЧНИЦИ
ВИК	ВОДОСТАБДЯВАНЕ И КАНАЛИЗАЦИЯ
ДМА	ДЪЛГОТРАЙНИ МАТЕРИАЛНИ АКТИВИ
ЕС	ЕВРОПЕЙСКИ СЪЮЗ
ЕТК	ЕВРОПЕЙСКИ ТРАНСПОРТЕН КОРИДОР
ЗЗ	ЗАЩИТЕНА ЗОНА
ЗМ	ЗАЩИТЕНА МЕСТНОСТ
ИЗП	ИЗПОЛЗВАНА ЗЕМЕДЕЛСКА ПЛОЩ
ИКТ	ИНФОРМАЦИОННО КОМУНИКАЦИОННИ ТЕХНОЛОГИИ
КАВ	КАЧЕСТВОТО НА АТМОСФЕРНИЯ ВЪЗДУХ (КАВ)
МОСВ	МИНИСТЕРСТВО НА ИКОЛНАТА СРЕДА И ВОДИТЕ
МСП	МАЛКИ И СРЕДНИ ПРЕДПРИЯТИЯ
МРРБ	МИНИСТЕРСТВО НА РЕГИОНАЛНОТО РАЗВИТИЕ И БЛАГОУСТРОЙСТВОТО
НЕМ	НАЦИОНАЛНА ЕКОЛОГИЧНА МЛЕЖА
НСИ	НАЦИОНАЛЕН СТАТИСТИЧЕСКИ ИНСТИТУТ
ОП	ОПЕРАТИВНА ПРОГРАМА
ОПР	ОБЩИНСКИ ПЛАН ЗА РАЗВИТИЕ
ПДК	ПРЕДЕЛНО ДОПУСТИМИ КОНЦЕНТРАЦИИ
ПСПВ	ПРЕЧИСТВАТЕЛНА СТАНЦИЯ ЗА ПИТЕЙНИ ВОДИ
ПСОВ	ПРЕЧИСТВАТЕЛНА СТАНЦИЯ ЗА ОТПАДНИ ВОДИ
ПЧИ	ПРЕКИ ЧУЖДЕСТРАННИ ИНВЕСТИЦИИ
РПМ	РЕПУБЛИКАНСКА ПЪТНА МРЕЖА
СЗР	СЕВЕРОЗАПАДЕН РАЙОН
СН	СРЕДНО НАПРЕЖЕНИЕ
ТП	ТРАФОПОСТ
ЦДГ	ЦЕЛОДНЕВНА ДЕТСКА ГРАДИНА

ВЪВЕДЕНИЕ

Областната стратегия за развитие (ОСР) е средносрочен документ за стратегическо планиране на регионалното развитие на съответната област, който се разработва в съответствие с документите за регионално развитие от по-високи нива. С областната стратегия за развитие се определят целите и приоритетите за устойчиво интегрирано регионално (областно) развитие, като се отчитат специфичните характеристики и потенциалът на областта.

Актуализирането на областната стратегия за развитие се налага в резултат на настъпили съществени изменения във вътрешната и външната нормативна и институционална среда. За актуализиране на областната стратегия за развитие се разработва актуализиран документ за изпълнение за остатъка от периода на нейното действие. Изработването на документа се извършва при условията и по реда на изработване и приемане на областната стратегия за развитие.

Основната цел на актуализацията на областната стратегия за развитие на област Монтана е да отрази промените в развитието на областта и създаде условия за ефективно използване на всички възможни инструменти за успешно приключване на плановия период до 2013 г., а така също да бъде основата и да набележи актуални стратегически насоки за разработване на новата Областна стратегия за развитие за периода 2014-2020 г.

В актуализирания документ са отразени първоначалните изводи от оценките на изпълнение на общинските планове за развитие на общините в областта 2007-2013 г.

Областната стратегия за развитие не се изпълнява пряко от органите, отговорни за нейното разработване и приемане – областния управител и областния съвет за развитие. Те играят роля на координатор в процеса на изпълнение на стратегията, като на практика областната стратегия се реализира чрез общинските планове за развитие, както и чрез проектите на ведомства, местен бизнес, неправителствени организации и др.

Стратегията за развитие на област Монтана обхваща следните приоритетни области: природен потенциал, селищна мрежа, демографско развитие; икономика - селско стопанство индустрия, туризъм; социална сфера – пазар на труда, безработица, образование; социални и здравни услуги; култура; инфраструктура; околна среда.

АНАЛИТИЧНА ЧАСТ

1. ОБЩ ПРОФИЛ НА ОБЛАСТ МОНТАНА

Област Монтана заема средните части на Северозападния район. Има общи граници с област Видин и област Враца. На юг граничи със Софийска област, на север - с Р Румъния и на югозапад – с Р Сърбия. Областта е с площ 3 635,6 km² (3,26% от тази на страната).

Позициониране на област Монтана сред останалите четири области в Северозападния район по отношение на:

- Размер на територията - 3 място ;
- Брой на населението - 3 място;
- Дял на населението с висше образование – 5 място;
- Гъстота на селищната мрежа – 4 място;
- БВП на човек – 4 място;
- Коефициент на заетост – 3 място;
- Равнище на безработица – 3 място
- Дял на населението, осигурено с обществено водоснабдяване – 5 място;
- Дял на населението, осигурено с обществена канализация – 3 място;
- Индикатор за транспортната достъпност, измерен чрез средната отдалеченост на населените места, мерено по пътна мрежа в км.) – 2 място.

Пристанище Лом е едно от трите дунавски пристанища в Северозападен район (Видин, Лом и Оряхово). То е второто по големина дунавско пристанище в България, като изградената инфраструктура осигурява най-късата директна сухоземна връзка (чрез второкласен път II - 81 през Старопланинския проход Петрохан) свързваща пристанище Лом с пристанище Солун. През територията на областта минават два от европейските транспортни коридори - коридор № 4 (път Е 79) Видин-Монтана-Враца-София-Кулата (РП I-1) и коридор № 7 (река Дунав).

От всичките 11 общини в областта 6 са с периферно, гранично положение и са с потенциал за осъществяване на трансгранично сътрудничество с общини от съседни страни – Р Сърбия и Р Румъния.

Девет от общо 11 общини в областта са с малък брой на населението и са без изявен градски център. Центровете на някои от общините, които са много малки градове

(Бойчиновци, Вълчедръм , Брусарци), на практика не оказват съществено организиращо влияние в развитието на съответните общини.

Важна роля в социално-икономическото и инфраструктурното развитие на област Монтана играят общините, включени в нейния обхват, които са с най-големи потенциали и с осигурените условия за тяхното използване. Това са три от най-големите общини – Монтана, Лом и Берковица, в които са концентрирани преобладаващата част от икономическите дейности, квалифицираната работна сила. Към тези общини са ориентирани и основната част от инвестициите. Общините Монтана, Лом и Берковица са и с най-добре развитите обслужващи функции. В техните центрове се намират обекти на социалната инфраструктура, които са с надобщински функции – болнични заведения (концентрация от 84% от болничните легла), чийто капацитет е оразмерен и за потребностите на съседните по-малки общини, профилирани и професионални средни училища, музеи, обекти на съдебната система и на правоохранителните институции.

Малките общини имат своето значение за развитие на първичния сектор – основно на селското и горското стопанство. Част от малките общини са с потенциали за развитие на туризма в областта (общини Вършец, Чипровци).

2. ПРИРОДЕН ПОТЕНЦИАЛ НА ТЕРИТОРИЯТА

- **Природни ресурси**

Релефът на областта е разнообразен – низинно-равнинен, хълмисто-планински и котловинен. От север на юг в обхвата на област Монтана попадат части от Орсойската низина, от Дунавската равнина, Предбалкана и Стара планина. В старопланинската част е и най-високата точка от територията на областта – връх Ком (2 016 м.). В старопланинската част са оформени и някои от котловинните полета и долинни понижения, в които се намират част от населените места в областта – Берковица, Вършец.

Климатът е разнообразен и е повлиян от релефните особености. Като цяло областта попада в умереноконтиненталната климатична област, като в планинските части той е с черти на планински. Средната годишна температура на въздуха е 11,1 градуса. Ветровият режим (с малки изключения по старопланинското било) не е подходящ за добив на енергия чрез ветрогенератор. Слънчевото греене е с показатели около средните за страната, а

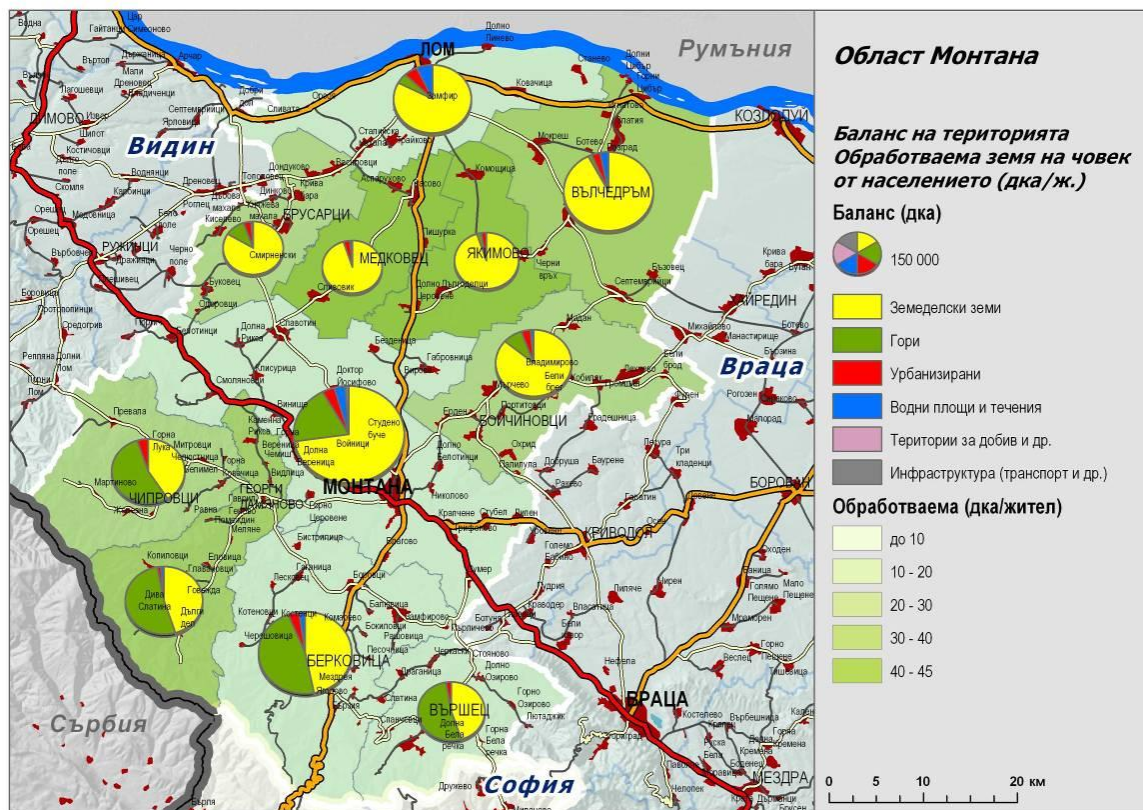
слънчевата радиация по южните склонове на Предбалкана и в равнинните части е подходяща за производство на соларна енергия.

Почвите имат ясно изразено зониране в посока север-юг. Преобладаващ почвен тип в Дунавската равнина са типичните черноземи и техните разновидности, а сивите горски почви са най-често срещани в Предбалкана. На юг - в Старопланинската част са представени кафявите горски и планинско-ливадните почви.

Естествената горска растителност е по-добре развита в южните части на областта – в Предбалкана и в Старопланинската ѝ част. Тя е от широколистни видове – габър, дъб, бук и др. В района на Берковица има естествени насаждения от кестенови гори. В Старопланинската част се срещат изкуствени насаждения от иглолистни гори.

Функционалното разпределение на територията е представено чрез нейния баланс.

Карта 1. Баланс на територията и обработваема земя на човек от населението в област Монтана, 2010



От общия размер на територията с най големи площи са земеделските територии, следвани от горските, от урбанизираните територии и т.н., което е представено чрез следните данни: Обща площ – 3635,6 хил. дка, в т.ч.:Земеделски територии - 2513,8 хил. дка; Горски територии - 851,6 хил. дка; Урбанизирани територии – 142,0 хил. дка и др. (карта 1).

Земеделските земи са с висок относителен дял в северните, равнинни части на областта. Те преобладават в общините северно от Предбалкана. С над 80% дял на земеделските земи от общия размер на територията са общини Медковец (94,1%), Якимово (93,1%), Вълчедръм (91,4%), Бойчиновци (84,5%), Брусарци (82,2%) и Лом (81,5%).

Горските територии преобладават в общините, разположени в южните, планински части на областта. С горски територии над 50% от общия размер на територията са общини Чипровци (53,2%), Вършец (51,6%) и Георги Дамяново (51,7%). С висок дял на горските територии е и община Берковица (46,2%).

Полезни изкопаеми (Минерални суровинни източници). Като цяло територията не е богата на минерални суровинни източници, които са с важно значение за националното стопанство. Разкритите при геоложките проучвания в миналото находища на полезни изкопаеми, днес до голяма степен са загубили своето стопанско значение. Някои от находищата, които все още се експлоатират, са с регионално и местно значение. Те играят ролята основно на суровини за строителната индустрия. Това са кариери за добив на варовик, индустриални минерали, гранит, диабази. Находищата на черни и цветни метали на територията на община Чипровци са без промишлено значение. Като потенциал на територията, те при наличието на нови технологии за дълбочинна преработка отново могат да бъдат използвани.

Подобни са и проблемите на находището на лигнитни въглища в Ломския въглищен басейн между реките Цибрица и Лом, на площ около 300 кв.км, които са с ниска калорична стойност и не се експлоатират.

С определена икономическа значимост са залежите на качествени глини и на мергели. Находища на огнеупорни глини има при с. Клисурсица и при с. Долна Рикса (община Монтана). На територията на областта действат кариери за открит добив на строителни материали - варовик, пясък, глина, баластра.

Липсата на инвестиционен интерес за експлоатацията на наличните минерално-суровинни източници на територията на област Монтана е причината за слабото развитие на добивната промишленост. Независимо от това тези природни богатства са елемент от потенциала на територията, който при определени благоприятни условия може да бъде използван за икономическото развитие на областта.

Водни ресурси. Речната мрежа включва реките Огоста, Цибрица и Лом и редица от по-малките им притоци. От минералните извори на областта с национално значение са тези в балнеоложкия курорт Вършец. Най-голяма по водосборна площ и дължина, както и по водни количества е р. Огоста. В началото си (в горното си течение) е позната като Чипровска река. Изцяло през територията на област Монтана протичат р. Лом и р. Цибрица. Хидроенергийният потенциал на реките в областта е за добив на електроенергия – в съществуващите средни и малки ВЕЦ. Освен за електроенергия речните води се използват още за водоснабдяване на населени места и за напояване в селското стопанство. На р. Лом са изградени три напоителни системи – “Дреновец”, “Лом-запад” и “Смирненски”. Общата площ на годната хидромелиоративна структура на трите напоителни системи е около 81 хил. дка. С водите на р. Цибрица се захранва напоителна система “Клисурица” с годна инфраструктура с площ 4,9 хил. дка. С водите от р. Огоста се захранва напоителна система “Монтана” с площ около 52 хил. дка. и др.

От водните ресурси с важно стопанско значение са **термоминералните води**. Същите са концентрирани основно в община Вършец (гр. Вършец и с. Спанчевци). В община Берковица, в с. Бързия също има такива и там се бутилира минералната вода Ком. В общината има минерални води в селата Боровци и Замфирово, които са без практическо стопанско значение. Чрез сондаж е открито и находище на минерална вода край с. Дългоделци в община Якимово. Същият не се експлоатира. Сравнително високата температура на водата и дебитът ѝ са с потенциал за използване на геотермалната енергия на този сондажен термоминерален източник.

Територии с потенциал за възобновяеми енергийни източници (ВЕИ). От възобновяемите енергийни източници област Монтана е с по-добри възможности за използване на енергията на водата, слънцето и по-слабо на ветровата и геотермалната енергия.

Потенциални територии за водна енергия. Повърхностно течещите речни води в планинските и хълмисти части на областта се характеризират с достатъчни водни количества и необходимите наклони, осигуряващи естествен пад – условия за изграждане на малки ВЕЦ. Наред със съществуващите средни ВЕЦ по поречието на р. Бързия (ВЕЦ “Петрохан”, ВЕЦ “Бързия”, ВЕЦ “Клисура”), през последните няколко години са изградени и редица малки ВЕЦ (МВЕЦ). Като потенциални територии за МВЕЦ са община Чипровци (МВЕЦ “ Чипровци”, МВЕЦ “Мартиново”, МВЕЦ “Пилатовец”), община Монтана (МВЕЦ “Кошарник”, МВЕЦ “ Смирненски”, МВЕЦ “Мактиди”, МВЕЦ “Брусен”), община Георги Дамяново (МВЕЦ “Милина”, МВЕЦ “Трещена 1”, МВЕЦ “Орион”) и др.

Потенциални територии за соларна енергия. Средногодишното количество на слънчево греене за България е около 2 150 часа, а средногодишният ресурс слънчева радиация е 1 517 kWh m². Климатичните характеристики на територията на област Монтана, от гледна точка на средната сумарна годишна продължителност на слънчевото греене, е в рамките на средното за страната. По южните склонове на Предбалкана и в Дунавската равнина е над средното за страната (2150 часа) и достига до около 3000 -3400 часа. Свързаната със сумарното средно годишно слънчево греене слънчева радиация (измервана с kWh /m² годишно) е малко под средната за страната (1517 kWh /m²), като в южните планински части на областта (териториите около гр. Монтана) тя е в рамките на 1294 -1489 kWh /m², а в северните равнинни части е по-висока (в района около гр. Лом - 1363-1587 kWh /m²). Инвестиционният интерес, свързан с изграждане на соларни инсталации, е насочен към общини Вълчедръм и Лом. С подобен потенциал са и съседните общини – Брусарци, Медковец, Якимово.

Територии с потенциален риск. Съществува реална заплаха от наводнения в значителна част от общините в областта – Берковица, Лом, Якимово, Вълчедръм, Бойчиновци, Брусарци и Монтана.. Рискът по отношение на засегнато население, може да се определи като нисък.

Територии с риск от свлачищни процеси са основно по Дунавското крайбрежие. По данни на Геозащита – Плевен, идентифицираните потенциални свлачища на територията на област Монтана са около 52. Териториално те са разпределени основно в

крайдунавската крайбрежна част на областта (около 80%), а останалите 20% в другите ѝ части. Броят на потенциалните свлачища в община Лом е около 30, в община Вълчедръм – около 13, потенциалните свлачища в община Якимово са 6. В землищата на някои населени места броят на потенциалните свлачища е твърде голям - Сливата – 15 бр., Орсоя – 8 бр., Горни Цибър – 7 бр., Лом – 5 бр. и Якимово – 6 бр.

3. СЕЛИЩНА МРЕЖА

Населените места в областта са 130, от които 8 са градове - Монтана, Лом, Берковица, Чипровци, Вършец, Вълчедръм, Бойчиновци и Брусарци. Те заедно с три села (Якимово, Медковец и Георги Дамяново.) изпълняват функции на общински центрове. Град Монтана освен общински център е и център на област Монтана.

Гъстота на селищната мрежа. Селищната мрежа е неравномерно разпределена по територията на областта. Средната ѝ гъстота е 3,4 населени места на 100 км² територия. По общини, този показател варира в диапазона от 4,1-4,6 селища на 100 км² (общини Берковица и Брусарци) до 1,8-2,3 селища на 100 км² (общини Якимово и Вълчедръм)

Селищната мрежа в равнинните части на областта е съставена от по-малко на брой, но по-големи населени места. Някои от селата са с население между 1500 и 2000 д. – Медковец, Якимово, Долни Цибър, Лехчево и др. Обратното състояние се наблюдава в планинските части. Там селищната мрежа е от повече на брой населени места, но те са малолюдни. Това дава отражение и върху гъстотата на селищната мрежа в отделните общини и физикогеографски части на територията на област Монтана.

Функционална категоризация. По отношение на изпълняваните селищни функции и оценките на потенциала си, населените места са категоризирани по определен брой критерии в 8 функционални категории. Селищата от първа и втора категория са с подчертана селищна жизненост, за разлика от тези, които попадат в по-високите функционални категории – 7 и 8. Категоризацията на населените места в общините от област Монтана (която се актуализира периодично) е представена в таблица 1.

Таблица 1. Функционална категоризация на населените места в общините на област Монтана – 2011 г

Община	Брой населени места по функционална категория							
	2	3	4	5	6	7	8	Общо
Берковица	-	1	-	2	1	7	9	20
Бойчиновци	-	-	-	3	4	4	2	13
Брусарци	-	-	1	1	1	6	1	10
Вълчедръм	-	-	1	5	-	4	1	11
Вършец	-	1	-	-	1	4	4	10
Георги Дамяново	-	-	-	1	1	7	4	13
Лом	1	-	-	4	-	5	-	10
Медковец	-	-	-	2	-	3	-	5
Монтана	1	-	-	2	4	16	1	24
Чипровци	-	-	1	-	1	6	2	10
Якимово	-	-	-	2	2	-	-	4
Всичко	2	2	3	22	15	62	24	130

Данните от таблица 1 дават основание за извода, че общините, чиито центрове са населени места с по-добре развити селищни функции, дават отражение върху степента на развитост на населените места, попадащи в зоната на непосредственото им влияние.

Административен статут. По административен статут част от населените места изпълняват функции на:

- *областен център* – 1 населено място (гр. Монтана);
- *общински центрове* – 11 населени места (градовете Монтана, Берковица, Бойчиновци, Вълчедръм, Вършец, Брусарци, Лом, Чипровци и селата Г. Дамяново, Медковец и Якимово);
- *Кметства* – общо 82 населени места (2010 г.).

Функционални връзки. Съобразно Националния модел на териториално-урбанистичната структура, по отношение на потенциала на градовете, изпълняващи функции на градове-центрове, с изявени районообразуващи функции в област Монтана се открояват:

- 1 град от трето ниво - център с регионално значение в територията на областта - гр. Монтана;
- 2 града – от категорията “малки градове” с микрорегионално значение в територията на групи общини – градовете Берковица и Лом.

В тях са разкрити обслужващи обекти с надобщинско значение – МБАЛ и СБАЛ, професионални и профилирани средни училища, музеи и други културни обекти, обекти на съдебната система и системата за сигурност и др.

Функционалните връзки между териториалните единици в границите на областта се осъществяват по линията на: обслужването; трудовите пътувания, в т.ч. и на ученическите пътувания; технологичните производствени връзки и др. В границите на СЗР функционалните връзки между отделните области също са по линия на управлението, обслужването и др.

4. ДЕМОГРАФСКО РАЗВИТИЕ

Населението на област Монтана през 2010 г. е 153066 души, което съставлява 2.0% от общото население на страната (7364570 души). От общото население на областта 50.8% са жени и 49.2% са мъже, или на 100 мъже се падат 107 жени.

Таблица 2 Население 2007-2010 г.

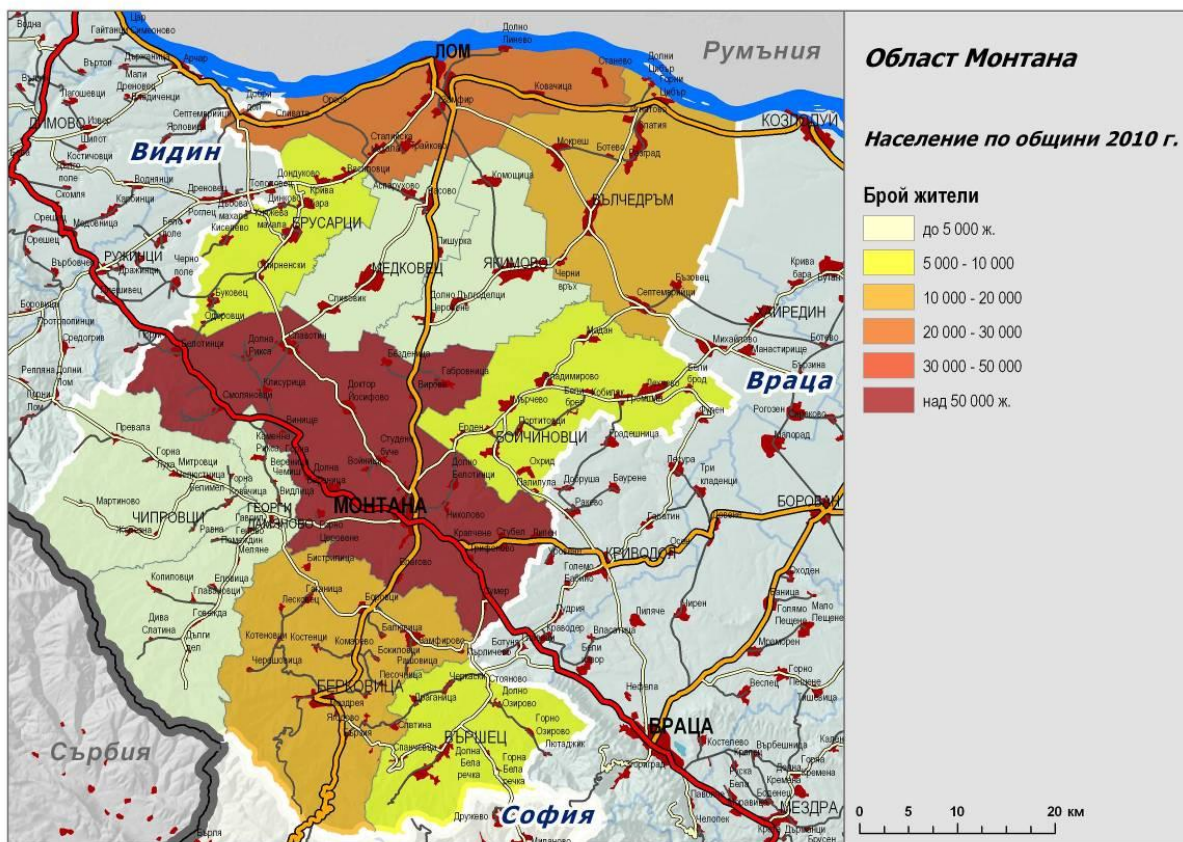
Териториални нива	2007 г.	2008 г.	2009 г.	2010 г.	Прираст 2007-2010 г.		
					общ	средногодишен	
						брой	%
Област Монтана							
общ брой	161161	158291	155899	153066	-8095	-2698	-1.7
мъже	77870	76396	75158	73798	-4072	-1357	-1.8
жени	83291	81895	80741	79268	-4023	-1341	-1.6
бр.жени/100 мъже	107.0	107.2	107.4	107.4			
Северозападен район							
общ брой	929872	916054	902537	886911	-42961	-14320	-1.6
мъже	451859	444546	437668	429894	-21965	-7322	-1.7
жени	478013	471508	464869	457017	-20996	-6999	-1.5
бр.жени/100 мъже	105.8	106.1	106.2	106.3			
Р България							
общ брой	7640238	7606551	7563710	7504868	-135370	-45123	-0.6
мъже	3699689	3681280	3659311	3629809	-69880	-23293	-0.6
жени	3940549	3925271	3904399	3875059	-65490	-21830	-0.6
бр.жени/100 мъже	106.5	106.6	106.7	106.8			

Източник: НСИ

За периода 2007-2010 г. се запазва тенденцията¹ на намаление на населението на областта². Общото намаление е с 8095 души. Средногодишното намаление като абсолютен брой е 2698 души, а като относителен дял е -1.7%. Темповете на намаление на населението на област Монтана са близки до тези на Северозападния район (-1.6%) и почти три пъти по-високи от средните за страната (-0.6%).

Населението на всички 11 общини в областта намалява с различен средногодишен абсолютен и относителен прираст. Неравномерността в развитието на отделните общини е в диапазона от -1.1% (средногодишен темп, 2007-2010 г.) за община Монтана до -2.9% за община Медковец.

Карта 2. Население по общини в област Монтана, 2010 г.



¹ Тенденция на намаление на населението на областта се наблюдава от втората половина на 20 в.

² Данните за броя на населението включват постоянното население, т.е. лицата които живеят постоянно на територията на областта и към 31.12. на съответната година не са я напуснали официално за период по-дълъг от една година.

Населението на областта е разпределено в 130 населени места – 8 градове и 122 села. Запазва се тенденцията на урбанизация - в градовете на област Монтана живеят 94345 души, или 63.7%, а в селата живеят 53753 души, или 36.3% от населението.

Градовете по брой на населението се включват към следните категории:

- средни градове (от 30 хил. до 100 хил. жит.) - областният и общински център Монтана;
- малки градове (от 10 хил. до 30 хил. жит.) - Лом и Берковица;
- много малки градове (до 10 хил. жит.) – Вършец, Вълчедръм, Чипровци, Бойчиновци и Брусарци.

Селата по брой на населението се включват към 3 категории:

- средни села (от 1000 до 2000 жит.) - 16 села с общо население 21378 жит. Средните села обхващат 13,1% от селата в областта със 39.8% от селското население;
- малки села (от 250 до 1000 жит.), които обхващат 52 села (42.6% от селата в област Монтана). В тях живее близо половината от селското население (48.2% - 25909 жит.);
- много малки села (до 250 жит.). В тази група села се включват най-много населени места – 54 бр. или 44.3% от селата в областта. В тях живее 12.0% (6466 жит.) от селското население.

Таблица 3 НАСЕЛЕНИЕ КЪМ 31.12 НА ОБЛАСТ МОНТАНА ПО ОБЩИНИ И НАСЕЛЕНИ МЕСТА)

Област/Общини	2007	2008	2009	2010
Населени мяста				
Област Монтана	161161	158291	155899	153066
Община Берковица	20277	19936	19642	19256
с.Балювица	70	69	74	70
гр.Берковица	14189	14060	13917	13721
с.Бистрилица	226	206	194	197
с.Бокиловци	131	124	123	118
с.Боровци	868	843	818	786
с.Бързия	1546	1519	1486	1462
с.Гаганица	401	378	372	358
с.Замфирово	1354	1324	1301	1268
с.Комарево	90	90	87	85
с.Костенци	115	106	98	91
с.Котеновци	174	161	152	143
с.Лесковец	83	75	70	65
с.Мездря	261	248	241	223
с.Песочница	62	58	55	49
с.Пърличево	103	98	88	84

с.Рашовица	6	6	5	5
с.Слатина	293	277	268	249
с.Цветкова бара	24	24	25	25
с.Черешовица	83	84	86	86
с.Ягодово	198	186	182	171
Община Бойчиновци	10466	10148	9915	9746
с.Бели брег	128	121	119	115
с.Бели брод	281	263	247	228
гр.Бойчиновци	1710	1692	1648	1615
с.Владимирово	1515	1487	1453	1439
с.Громшин	914	893	865	829
с.Ерден	583	566	561	550
с.Кобиляк	348	332	339	389
с.Лехчево	2042	1975	1922	1887
с.Мадан	951	899	861	825
с.Мърчево	956	916	905	876
с.Охрид	504	484	474	473
с.Палилула	77	75	70	61
с.Портиговци	457	445	451	459
Община Брусарци	5769	5599	5469	5394
гр.Брусарци	1362	1324	1302	1264
с.Буковец	211	204	199	190
с.Василовци	1435	1374	1337	1306
с.Дондуково	428	423	416	411
с.Дъбова махала	117	118	112	113
с.Киселево	268	251	242	284
с.Княжева махала	140	136	133	135
с.Крива бара	1160	1152	1132	1125
с.Одоровци	34	33	33	31
с.Смирненски	614	584	563	535
Община Вълчедръм	10986	10641	10398	10116
с.Ботево	82	81	77	70
с.Бъзовец	169	159	161	153
гр.Вълчедръм	4007	3902	3817	3696
с.Горни Цибър	235	220	205	198
с.Долни Цибър	1555	1541	1544	1526
с.Златия	988	923	886	859
с.Игнатово	313	304	295	287
с.Мокреш	964	924	889	869
с.Разград	912	871	839	795
с.Септемврийци	1194	1173	1151	1139
с.Черни връх	567	543	534	524
Община Вършец	8860	8692	8605	8433
гр.Вършец	6623	6563	6538	6428
с.Горна Бела речка	74	72	83	80

с.Горно Озирово	422	397	382	381
с.Долна Бела речка	111	102	99	93
с.Долно Озирово	509	487	477	480
с.Драганица	281	273	260	246
Клисурски манастир	3	2	2	2
с.Спанчевци	403	385	367	346
с.Стойново	84	82	81	76
с.Черкаски	350	329	316	301
Община Георги Дамяново	3216	3109	3022	2962
с.Видлица	122	115	127	129
с.Гаврил Геново	361	339	337	339
с.Георги Дамяново	596	592	566	558
с.Главановци	89	80	76	70
с.Говежда	557	532	503	481
с.Дива Слатина	144	136	131	128
с.Дълги дел	204	197	191	184
с.Еловица	56	56	51	50
с.Каменна Рикса	172	176	172	174
с.Копиловци	610	590	579	581
с.Меляне	197	190	187	173
с.Помеждин	21	21	21	19
с.Чемиш	87	85	81	76
Община Лом	31170	30663	30198	29618
с.Добри дол	337	345	334	324
с.Долно Линево	271	262	266	245
с.Замфир	1069	1041	1020	1008
с.Ковачица	1293	1267	1255	1226
гр.Лом	24971	24637	24300	23836
с.Орсоя	156	144	133	131
с.Сливата	255	239	225	217
с.Сталийска махала	1446	1384	1369	1336
с.Станево	402	383	364	405
с.Трайково	970	961	932	890
Община Медковец	4571	4447	4310	4194
с.Аспарухово	585	567	556	540
с.Медковец	1983	1940	1850	1801
с.Пишурка	139	134	124	117
с.Расово	1364	1323	1297	1283
с.Сливовик	500	483	483	453
Община Монтана	57098	56608	56086	55246
с.Безденица	344	331	323	314
с.Белотинци	641	625	666	630
с.Благово	642	617	710	706
с.Винище	363	348	342	358
с.Вирове	416	399	386	388

с.Войници	75	71	72	72
с.Габровница	1157	1160	1140	1104
с.Горна Вереница	217	220	204	199
с.Горно Церовене	515	505	506	505
с.Доктор Йосифово	751	744	746	742
с.Долна Вереница	242	233	229	292
с.Долна Рикса	285	272	259	247
с.Долно Белотинци	688	667	637	623
с.Клисурица	154	149	142	135
с.Крапчене	357	334	322	322
с.Липен	411	402	405	413
гр.Монтана	45934	45760	45350	44602
с.Николово	489	480	457	460
с.Славотин	594	558	539	509
с.Смоляновци	1059	1034	1005	960
с.Стубел	733	699	667	644
с.Студено буче	529	523	528	589
с.Сумер	336	318	305	300
с.Трифоново	166	159	146	132
Община Чипровци	3955	3828	3719	3648
с.Белимел	277	263	252	241
с.Горна Ковачица	132	127	118	117
с.Горна Лука	209	192	185	179
с.Железна	351	339	327	313
с.Мартиново	333	321	312	302
с.Митровци	114	111	115	116
с.Превала	443	430	411	394
с.Равна	54	51	47	47
с.Челюстница	80	80	81	77
гр.Чипровци	1962	1914	1871	1862
Община Якимово	4793	4620	4535	4453
с.Долно Церовене	890	867	854	849
с.Дългоделци	970	935	931	924
с.Комошица	1115	1080	1052	1009
с.Якимово	1818	1738	1698	1671

- **Естествено движение на населението**

Формираната трайна тенденция на отрицателен естествен прираст продължава и през периода 2007-2010 г.

Раждаемостта за изследвания период е в границите 1300-1500 родени деца средногодишно, като през 2010 г. техният брой е най нисък - 1278. Коефициентът на

раждаемост (брой живородени деца на 1000 души от средногодишния брой на населението) от 8.4‰ през 2007 г. достига най-високата си стойност през 2009 г. – 9.5‰, след което намалява на 8.3‰ през 2010 г. (средно за периода 8.7‰). Делът на родилните контингенти е 20.5% с тенденция на намаление, което е в основата на отрицателния естествен прираст. Ниската фертилност в съчетание с ниския и намаляващ дял на родилните контингенти допринасят за намаление на населението на областта.

В **общата смъртност** на населението на областта се наблюдава стабилизиране около едно сравнително високо ниво 19-20‰. Стойностите на показателя за областта не се различават съществено от тези за Северозападния район.

Детската смъртност за последните 4 години е 11.4‰.

Характерно е, че всички общини в областта, в т.ч. и техните центрове, както и областният център град Монтана са с отрицателно естествено възпроизводство на населението. За периода 2007-2010 г. населението на областта е намаляло с около 7000 души от отрицателен естествен прираст. Коефициентът на естествен прираст като разлика между броя на живоражданията и умираанията на 1000 души от средногодишното население за периода е -11.4‰ (два пъти по-влошен от средното равнище за страната).

Намалението на населението на област Монтана се дължи както на отрицателния естествен прираст, така също и на миграция (повече изселени отколкото заселени).

- **Възрастова структура**

Промените във **възрастовата структура** на населението се изразяват в намаляване на броя на контингентите в трите основни възрастови групи (0-14 г.; 15-64 г.; на 65 и повече години). На фона на общото намаление относителните дялове на населението от отделните възрастови групи се запазва спрямо общото население. През 2010 г. те са съответно 13.1% за младите генерации (0-14 г.), 64.2% за трудоспособните контингенти (15-64 г.) и 22.7% за възрастното население (на 65 и повече години) (*виж таблица 4*). Във всички общини е налице процес на остаряване на населението, по-задълбочен при селското население.

Таблица 4 Възrastова структура на населението 2007-2010 г., НСИ

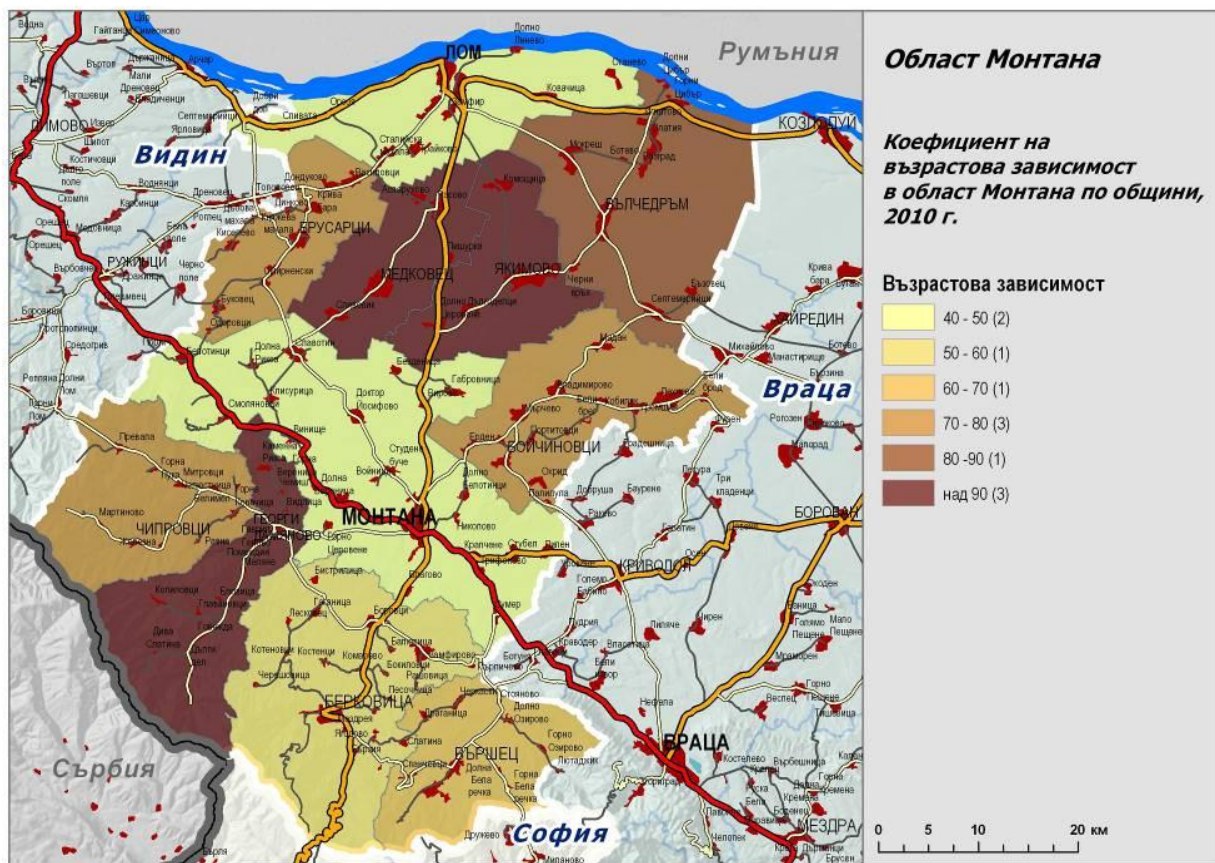
Териториални нива	2007 г.	2008 г.	2009 г.	2010 г.	2007 г.	2008 г.	2009 г.	2010 г.
	Брой				Структура - %			
Област Монтана								
Общо	161161	158291	155899	153066	100	100	100	100
0-14 г.	20920	20427	20207	20001	13	12.9	13	13.1
15-64 г.	103801	101933	100279	98199	64.4	64.4	64.3	64.2
65+	36440	35931	35413	34866	22.6	22.7	22.7	22.7
Северозападен район								
Общо	929872	916054	902537	886911	100	100	100	100
0-14 г.	122360	119915	118450	117230	13.2	13.1	13.1	13.2
15-64 г.	610783	601642	590914	578196	65.6	65.7	65.5	65.2
65+	196729	194497	193173	191485	21.2	21.2	21.4	21.6
Р България								
Общо	7640238	7606551	7563710	7504868	100	100	100	100
0-14 г.	1023409	1021594	1026200	1032440	13.4	13.4	13.6	13.8
15-64 г.	5293641	5261118	5211619	5141057	69.3	69.2	68.9	68.5
65+	1323188	1323839	1325891	1331371	17.3	17.4	17.5	17.7

Тенденция на остаряване на населението се наблюдава в населените места на цялата област, Северозападния район и страната. Стойностите на показателя за област Монтана са близки до тези на района, но по-неблагоприятни от средните за страната.

Коефициентът на възрастна зависимост показва броят на лицата от населението в "зависимите" възрасти (населението под 15 и на 65 и повече години) на 100 лица от населението в "независимите" възрасти (от 15 до 64 години). За периода 2007-2010 г. стойностите на показателя постепенно леко нарастват от 55.3% през 2007 г. на 55.9% през 2010 г., дължащо се предимно на по-високия дял на населението на областта във възрастовата група над 65 години.

Възпроизводството на трудоспособното население се характеризира най-добре чрез **коефициента на демографско заместване**, който показва съотношението между броя на влизащите в трудоспособна възраст (15–19 г.) и излизащите от трудоспособна възраст (60–64 г.). За област Монтана този коефициент намалява от 89.6 през 2007 г. на 66.8 през 2010 г. Всеки 100 лица, излизащи от трудоспособна възраст, се заместват от 67 млади хора.

Карта 3. Коефициент на възрастова зависимост по общини в област Монтана



○ **Гъстота на населението**

През 2010 г. гъстотата на населението на областта е 42.1 души/кв.км – под средната за Северозападен район (46.5 души/кв.км) и страната (67.6 души/кв.км). С най-ниска гъстота на населението са общините Георги Дамяново (12.7 души /кв.км), Чипровци (12.7 души /кв.км), Медковец (21 души /кв.км), Вълчедръм (23.4 души /кв.км), Брусарци (27.7 души /кв.км), а с най-висока – Лом (91 души /кв.км) и Монтана (81.7 души /кв.км).

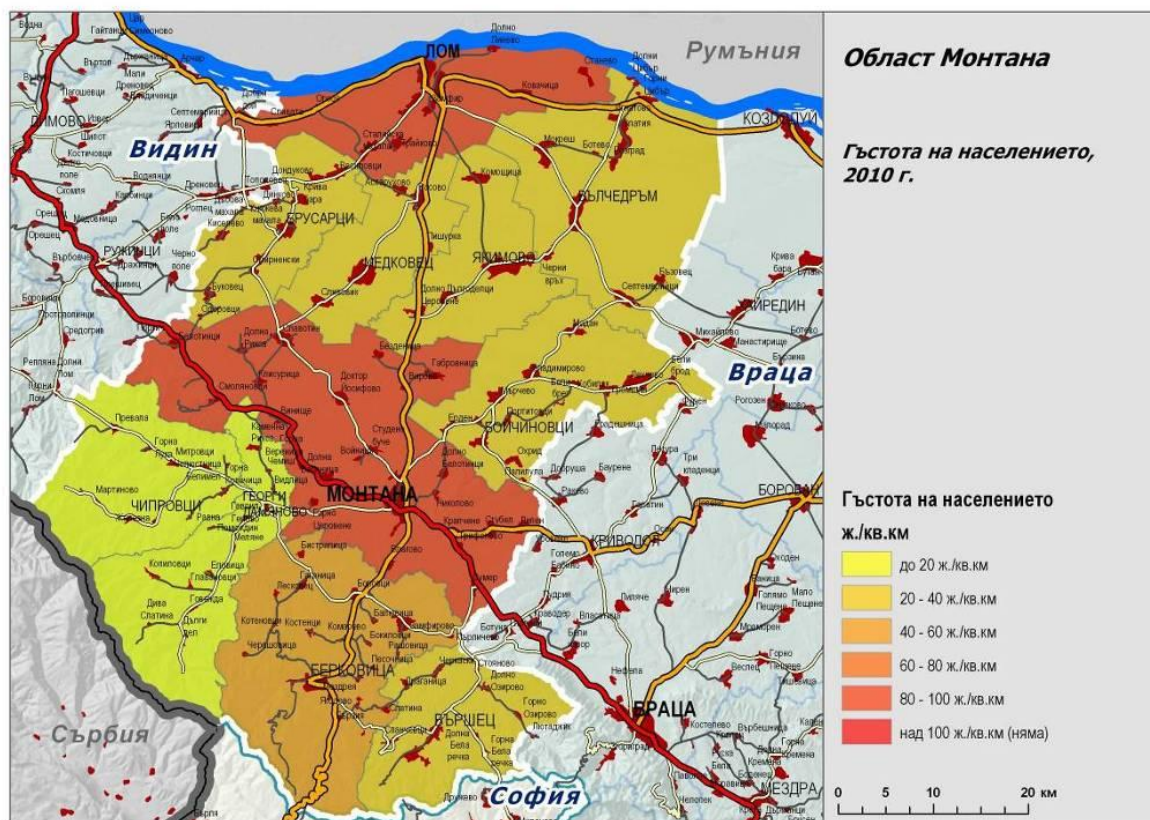
Таблица 5 Област Монтана - Гъстота на населението 2007-2010 г.

Териториални нива	2007 г.	2008 г.	2009 г.	2010 г.
Област Монтана	44.3	43.5	42.9	42.1
Берковица	43.6	42.9	42.2	41.4
Бойчиновци	33.9	32.9	32.2	31.6
Брусарци	29.7	28.8	28.1	27.7
Вълчедръм	25.5	24.7	24.1	23.4

Вършец	36.9	36.2	35.8	35.1
Георги Дамяново	10.8	10.5	10.2	10.0
Лом	96.2	94.7	93.2	91.4
Медковец	23.6	22.9	22.2	21.6
Монтана	84.5	83.7	83.0	81.7
Чипровци	13.8	13.3	13.0	12.7
Якимово	21.7	20.9	20.5	20.2
Северозападен район	48.8	48.0	47.3	46.5
Р България	68.8	68.5	68.1	67.6

Източник: НСИ

Карта 4. Гъстота на населението по общини в област Монтана, 2010

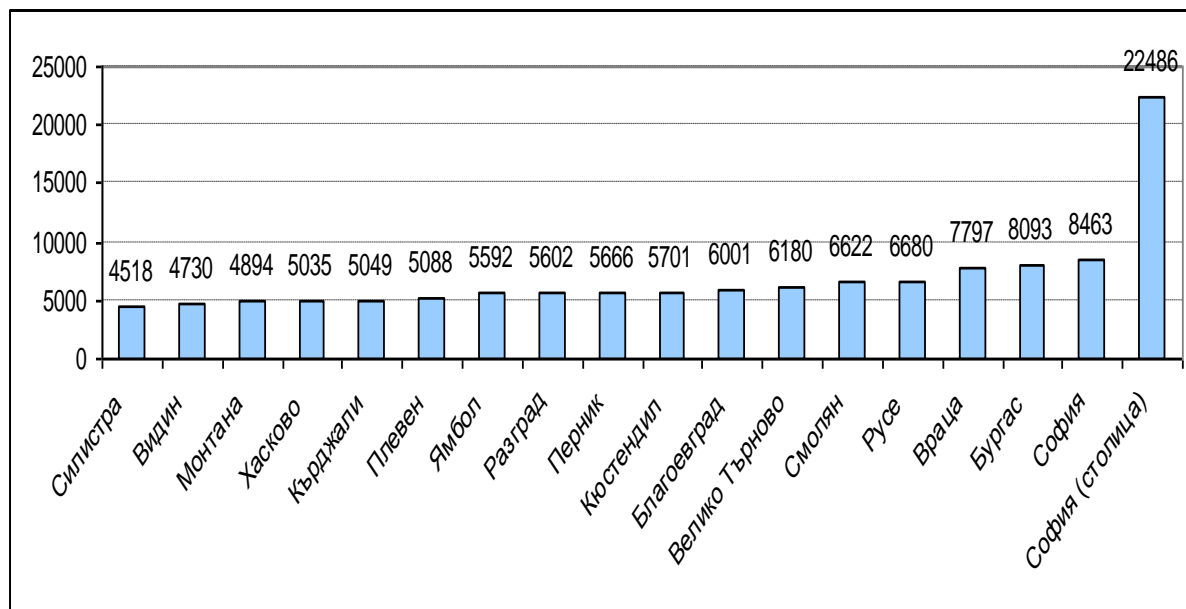


5. ИКОНОМИЧЕСКО РАЗВИТИЕ

5.1. Обща характеристика на икономическия комплекс на област Монтана

Произведеният Брутен вътрешен продукт от област Монтана през 2010 г. е 749 млн.лв. или 1.06% от общия продукт на страната. Оценено с показателя БВП на човек от населението област Монтана е на трето предпоследно място сред областите в страната с размер от 4894 лв.

Фиг.1 Брутен вътрешен продукт на човек от населението по области, 2010 г. лв.



Източник: НСИ

Икономическата криза се отрази неблагоприятно на развитието на областната икономика, която не само не успя да преодолее изоставането си, но показва влошена динамика на фона на свиващата си икономика на страната. Данните от таблица 6, които са в текущи цени, показват застой в областните икономически резултати.

Таблица 6 Динамика на основните икономически показатели на развитие на област Монтана, 2007-2010 г.

Област Монтана		2007	2008	2009	2010
Произведена продукция	Хил.лв.	802532	923836	832549	960 657
Приходи от дейността	Хил.лв.	1187900	1461732	1368891	1 528 232
Нетни приходи от продажби	Хил.лв.	1153508	1331893	1219286	1 331 097

ДМА	Хил.лв.	420109	508651	519169	527 397
Предприятия	брий	3967	4366	4645	4 484

Източник: ТСБ Монтана

През 2010 г. произведената продукция от сектора на индустрията е 656 044 хил.лв., като формира 45.3% от тази на областта. Селското стопанство и услугите също са с по-ниски стойности – съответно 127 754 и 176 859 хил.лв. или 13.3% и 18.4%

Таблица 7. Произведената продукция, 2007-2010 г.

Произведена продукция – хил.лв	2007	2008	2009	2010
Област Монтана	802532	923836	832549	960 657
Селско, горско и рибно стопанство	39939	68945	101004	127 754
Индустрия	625779	678205	559018	656 044
Услуги	136814	176686	172527	176 859
Структура на произведената продукция - %				
Област Монтана	100.0%	100.0%	100.0%	100.0%
Селско, горско и рибно стопанство	5.0%	7.5%	12.1%	13.3%
Индустрия	78.0%	73.4%	67.1%	68.3%
Услуги	17.0%	19.1%	20.7%	18.4%

Източник: ТСБ Монтана

Развитието на основните сектори през анализирания период показва много кризисни тенденции, с изключение на селското стопанство, което увеличава обема на произведената продукция по текущи цени над 3 пъти (Таблица 7).

Тенденциите в икономиката определят структурните промени, които се характеризират с нарастване дела на селското стопанство – от 5% през 2007 г. на 13% през 2010 г. Индустрията силно се свива от 78% през 2007 г. на 68% през 2010 г. Услугите запазват участието си от 17-18% в икономическата структура на област Монтана.

5.2. Икономическа активност

За 2010 г. спрямо 2007 г. броят на фирмите в областта нараства с около 500, но това са основно микропредприятия. В отраслов план през анализирания период най-силно е увеличен броят на фирмите в селското стопанство и търговията – съответно със 135 и 156, докато в преработващата промишленост се наблюдава неблагоприятна тенденция на намаление с 32. (Таблица 8).

Таблица 8 Брой фирми в област Монтана , 2007-2010 г.

Икономически дейности	2007	2008	2009	2010	2007	2008	2009	2010
Общо за област монтана	3 967	4 366	4 645	4 484	100.0	100.0	100.0	100.0
Селско, горско и рибно стопанство	147	212	255	282	3.7	4.9	5.5	6.3
Добивна промишленост	2	4	5	6	0.1	0.1	0.1	0.1
Преработваща промишленост	545	538	562	513	13.7	12.3	12.1	11.4
Производство и разпределение на ел и топлоенергия и газ	8	5	13	16	0.2	0.1	0.3	0.4
Доставяне на води; канализационни услуги, управление на отпадъци		5	6	7	0.0	0.1	0.1	0.2
Строителство	189	217	212	180	4.8	5.0	4.6	4.0
Търговия; ремонт на автомобили и мотоциклети	1 915	2 058	2 130	2 071	48.3	47.1	45.9	46.2
Транспорт, складиране и пощи	171	185	179	177	4.3	4.2	3.9	3.9
Хотелиерство и ресторантьорство	372	360	400	356	9.4	8.2	8.6	7.9
Създаване и разпространение на информация и творчески продукти; далекосъобщения		32	42	35	0.0	0.7	0.9	0.8
Операции с недвижими имоти	251	109	132	144	6.3	2.5	2.8	3.2
Професионални дейности и научни изследвания		181	203	199	0.0	4.1	4.4	4.4
Административни и спомагателни дейности		63	75	72	0.0	1.4	1.6	1.6
Образование	29	29	31	32	0.7	0.7	0.7	0.7
Хуманно здравеопазване и социална работа	251	226	244	238	6.3	5.2	5.3	5.3
Култура, спорт и развлечения		38	41	39	0.0	0.9	0.9	0.9
Други дейности	87	104	115	117	2.2	2.4	2.5	2.6

Източник: НСИ

Преобладава делът и броят на микрофирмите, като при тях се наблюдава увеличение на техния брой с 517. Всички останали категории фирми намаляват своя брой. Това е неблагоприятна тенденция, тъй като микрофирмите не са носители на технологичен прогрес, иновации и конкурентоспособност, и са с по-малък принос към увеличаване на заетостта. (виж. Таблица 9).

Таблица 9. Структура на фирмите по размера на заетостта, НСИ

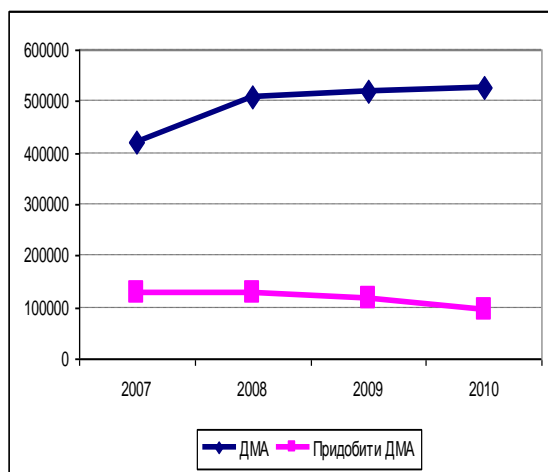
Фирми според размера на заетостта	2007	2008	2009	2010	2007	2008	2009	2010
Област Монтана	3967	4366	4645	4 484	100.0%	100.0%	100.0%	100.0%
Микро до 9 заети	3543	3927	4244	4 136	89.3%	89.9%	91.4%	92.2%
Малки от 10 до 49	341	359	331	284	8.6%	8.2%	7.1%	6.3%
Средни от 50 до 249	71	68	60	56	1.8%	1.6%	1.3%	1.2%
Големи над 250	12	12	10	8	0.3%	0.3%	0.2%	0.2%

Източник: НСИ

Стойността на фондовете в областта е ниска (таблица 10). Най-висок е дялът на дълготрайните материални активи /ДМА/ в селското и горското стопанство (290 хил.лв.), които нараснаха през анализирания период близо 10 пъти, но при една изключително ниска база през 2007 г. Като обща тенденция размерът на ДМА намалява в индустрията и услугите в резултат на спиране на действието на определени дейности през периода 2007-2010 г. Декапитализацията в индустрията и услугите на областта е силно неблагоприятна тенденция през анализирания период.

Общият извод е, че в областта през анализирания период липсва инвестиционен интерес както от вътрешни, така и от външни предприемачи. Преките чуждестранни инвестиции през 2009 г. са 25628.0 хил.евро, а през 2010 г. те намаляват до 24652.6. В преработващата промишленост са 85% от преките чуждестранни инвестиции.

Фиг. 2 Придобити ДМА и ДМА, 2007-2010 г. хил.лв



Фиг. 3 Структура на ДМА по сектори, 2007-2010 г.

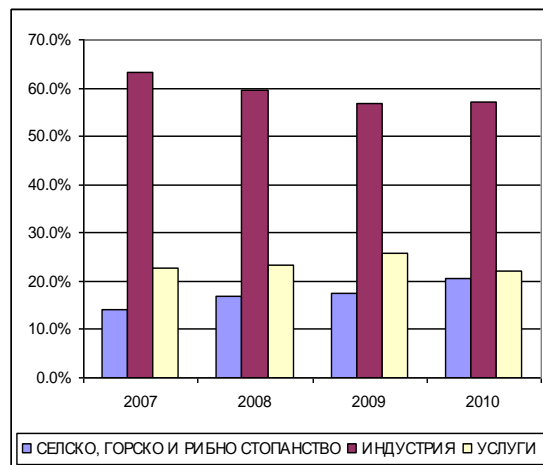


Таблица 10 Дълготрайни материални активи в икономиката на област Монтана, 2007-2010 г., НСИ

ДМА	2007	2008	2009	2010
Област Монтана	420109	508651	519169	527 397
Селско, горско и рибно стопанство	58804	86356	90666	109 277
Индустрия	265322	303060	294279	300 992
Услуги	95983	119235	134224	117 128

Източник: НСИ

5.3. Промисленост

Промислеността е основен структуроопределящ отрасъл в област Монтана.

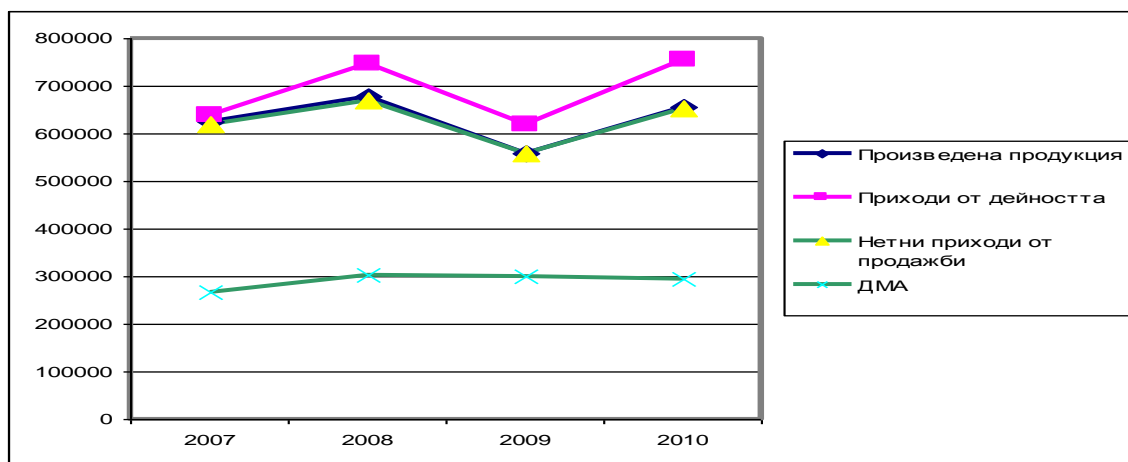
Таблица 11. Основни показатели за развитие на индустрията в област Монтана,

	2007	2008	2009	2010
Произведена продукция	625779	678205	559018	656 044
Приходи от дейността	638620	746400	619000	756 082
Нетни приходи от продажби	620021	669372	558619	653 250
ДМА	265322	303060	300 992	294 594
Предприятия	744	769	798	722

Източник: ТСБ Монтана

След тежкото възстановяване през периода 2006-2008, отрасълът е отново в криза, като практически една значителна част от дейността на преработвателната промишленост е прекратена /таблица 11 и фиг. 4./.

Фиг. 4. Динамика на основните показатели за развитие на индустрията в област Монтана, 2007-2010 г.



Източник: ТСБ Монтана

- В структурата на преработващата промишленост през 2010 г. с най-висок дял на произведената продукция е производството на електрически съоръжения (35.6%), следвана от производството на хранителни продукти, напитки и тютюневи изделия (20.7%), производство на метали и метални изделия (12.6%) и производството на превозни средства (9.4%).

Таблица 12 Структура и динамика на произведената продукция от преработващата промишленост в област Монтана

ИКОНОМИЧЕСКИ ДЕЙНОСТИ	2008	2009	2010	2010*2008
Промисленост - област Монтана	566917	461978	604093	6.6%
Преработваща промишленост	546736	443184	540812	-1.1%
Производство на хранителни продукти, напитки и тютюневи изделия	87211	101684	111866	28.3%
Производство на текстил, облекло, обувки и други изделия от обработени кожи без косъм	40953	36404	39355	-3.9%
Производство на дървен материал, хартия, картон и изделия от тях (без мебели); печатна дейност	12382	10548	9957	-19.6%
Производство на химични продукти	1777	421	450	-74.7%
сг производство на изделия от каучук, пластмаси и други неметални минерални суровини	39462	21056	19786	-49.9%
Производство на основни метали и метални изделия, без машини и оборудване	79250	57408	68388	-13.7%
Производство на компютърна и комуникационна техника, електронни и оптични продукти	93	120	280	201.1%
Производство на електрически съоръжения	194226	135101	192625	-0.8%
Производство на машини и оборудване , с общо и специално предназначение	23096	15504	16230	-29.7%
Производство на превозни средства	35455	34861	50805	43.3%
Производство, неklasифицирано другаде; ремонт и инсталиране на машини и оборудване	32831	30077	31070	-5.4%
Преработваща промишленост	100.0%	100.0%	100.0%	
Производство на хранителни продукти, напитки и тютюневи изделия	16.0%	22.9%	20.7%	
Производство на текстил, облекло, обувки и други изделия от обработени кожи без косъм; обработка на кожи	7.5%	8.2%	7.3%	
Производство на дървен материал, хартия, картон и изделия от тях (без мебели); печатна дейност	2.3%	2.4%	1.8%	
Производство на химични продукти	0.3%	0.1%	0.1%	
Производство на изделия от каучук, пластмаси и други неметални минерални суровини	7.2%	4.8%	3.7%	
Производство на основни метали и метални изделия, без машини и оборудване	14.5%	13.0%	12.6%	

Производство на компютърна и комуникационна техника, електронни и оптични продукти	0.0%	0.0%	0.1%	
Производство на електрически съоръжения	35.5%	30.5%	35.6%	
Производство на машини и оборудване , с общо и специално предназначение	4.2%	3.5%	3.0%	
Производство на превозни средства	6.5%	7.9%	9.4%	
Производство, неklasифицирано другаде; ремонт и инсталиране на машини и оборудване	6.0%	6.8%	5.7%	

Източник: НСИ

Статистическите данни показват, че само три отрасли, които формират специализацията на областната промишленост, не са реализирали спад:

- производството на превозни средства, където прирастът за периода 2008-2010 г. по текущи цени е 43.3%;
- производството на хранителни продукти, напитки и тютюневи изделия с прираст от 28.3%;
- производство на компютърна и комуникационна техника, електронни и оптични продукти, където се отбелязва растеж на произведената продукция около 2 пъти в текущи цени, но това е статистически ефект, поради много ниски начални обеми на производството.

5.4. Селско и горско стопанство

Селско стопанство

Площта на земеделските земи в област Монтана е 2513755 дка или 69.1% от територията на областта. Преобладаващи са частните земеделски стопанства с относително малки парцели земя. Броят на *земеделските стопанства* в област Монтана е 9500 (*таблица 13*).

Средната използваната земеделска площ (ИЗП) на земеделските стопанства е 150 дка.

Таблица 13 Област Монтана - Разпределение на земеделските стопанства според размера на използваната земеделска площ (ИЗП)

Общини		< 0.1	0.1-4.9	5.0-9.9	10.0-19.9	20.0-49.9	50.0-99.9	100.0-499.9	>=500.0	Общо за областта
Берковица	Брой стопанства	92	511	218	93	57	23	17	9	1020
	ИЗП (дка)		1200	1470	1281	1680	1513	3000	20756	30900
Бойчиновци	Брой стопанства	25	590	100	55	51	31	61	39	952
	ИЗП (дка)		913	654	749	1606	2116	12340	171323	189700

Общини		< 0.1	0.1-4.9	5.0-9.9	10.0-19.9	20.0-49.9	50.0-99.9	100.0-499.9	>=500.0	Общо за областта
Брусарци	Брой стопанства	12	297	69	48	56	27	35	19	563
	ИЗП (дка)		596	440	644	1810	1900	7110	80100	92600
Вълчедръм	Брой стопанства	3	460	23	25	42	45	70	52	720
	ИЗП (дка)		383	144	388	1555	3140	17400	266190	289200
Вършец	Брой стопанства	80	409	179	103	55	20	24	8	878
	ИЗП (дка)		702	1100	1200	1300	1120	4240	6690	16352
Георги Дамяново	Брой стопанства	8	247	136	54	25	9	7	6	492
	ИЗП (дка)		665	903	706	742	665.6	1002	6536	11220
Лом	Брой стопанства	80	886	152	50	51	20	23	28	1290
	ИЗП (дка)		1568	1055	687	1540	1550	5410	242870	254680
Медковец	Брой стопанства	3	191	17	34	54	37	59	45	440
	ИЗП (дка)		115.3	109.6	457.3	1702	2588	12974	127704	145650
Монтана	Брой стопанства	140	952	286	198	137	55	56	76	1900
	ИЗП (дка)		1470	1950	2701	4080	3700	11600	213499	239000
Чипровци	Брой стопанства	2	301	181	149	62	9	20	1	725
	ИЗП (дка)		794.2	1211	1960	1784	572.5	5319	850	12490
Якимово	Брой стопанства	15	314	47	30	35	17	32	30	520
	ИЗП (дка)		550.5	301	380	1118	1103	6938	121934	132325
Общо за областта	Брой стопанства	460	5158	1408	839	625	293	404	313	9500
	ИЗП (дка)		8957	9338	11153	18917	19968	87332	1258452	1414117

Източник: ОД "Земеделие", Монтана

В южните полупланински и планински територии на областта средният размер на ИЗП в земеделските стопанства е 20-30 дка, докато в северните хълмисти и равнинни части на областта ИЗП е в границите от 130 до 400 дка. Повече от половината от земеделските стопанства (5158 бр.) са с размер на ИЗП³ от 0.1 до 5 дка. Голям е и броят (15%) на земеделските стопанства с ИЗП от 5 до 10 дка. Общо земеделските стопанства с ИЗП от 0.1 до 10 дка съставляват 2/3 от всички земеделски стопанства с , но те разполагат само с 1.3% от ИЗП. Най-големите по площ (около 500 дка) земеделските стопанства са 313 бр. като в

³ Използваната земеделска площ на стопанствата включва обработваемата им земя, трайните насаждения, постоянно затревените площи и семейните градини. В ИЗП на стопанствата не се включват колективно ползваните от няколко стопанства общи площи за паша на животните.

тях е съсредоточена 89% от ИЗП. Наблюдава се тенденция на нарастване на използваната земеделска площ, на тази за трайни насаждения намалява в област Монтана (таблица 14).

Таблица 14 Използвана земеделска площ в област Монтана по видове (Хектари)

Общо	Обработваема земя	Трайни насаждения	Постоянно затревени площи и ливади-овощни градини	Други категории земя
195 740	118 737	5 781	69 851	1 371
197 698	120 206	5 388	70 928	1 176
197601		4604	64364	

Източник: ТСИ

Селското стопанство като икономическа дейност е застъпено във всички населени места в областта като то е основен отрасъл в селата.

Растениевъдство

След период на намаление през последните години се наблюдава леко нарастване на площите на някои овощни насаждения (ябълки, вишни), както и на пшеница, силажна царевица, маслодайна рапица. Най-голяма намаление бележат площите на лозята, ечемик и овес.

Таблица 15 Област Монтана - Засети площи със земеделски култури по стопански години

Вид култура, засети площи (дка)	2007 - 2008 г.	2008 - 2009 г.	2009 - 2010 г.	2010 - 2011 г.
Пшеница	384054	459285	400486	384348
Ечемик	81670	97373	90204	44093
Тритикале	3700	5744	7425	2540
Маслодайна рапица	16740	42233	71861	75160
Пролетен ечемик	15986	2430	40	
Царевица за зърно	125223	131178	161248	228905
Силажна царевица	1462	2050	5300	1800
Маслодаен слънчоглед	356477	267889	295874	317643
Шарен слънчоглед	2700	7790	240	1600
Овес	19366	21259	13776	5630
Картофи	955	620	550	585
Домати	100	151	70	120
Тютюн	450	690	358	300
Лозя винени	24626	24030	24030	24030

Таблица 15 Област Монтана - Засети площи със земеделски култури по стопански години

Вид култура, засети площи (дка)	2007 - 2008 г.	2008 - 2009 г.	2009 - 2010 г.	2010 - 2011 г.
Лозя десертни	10067	10067	10067	10067
Малини	1461	1306	1282	1230
Ягоди	969	597	1012	611
Вишни	719	306	456	562
Череши	342	342	30	303
Праскови				
Сливи	1884	1828	1708	1741
Ябълки	205	159	159	211
Общо	1049156	1077327	1086176	1101479

Източник: ОД "Земеделие", Монтана

Основните аспекти в развитието на растениевъдството в областта са следните:

- Природните условия (релеф, климат, почви, водни ресурси) имат важно значение за специализацията на селскостопанските култури;
- В областта са налице благоприятни предпоставки за развитие на зърнопроизводство, лозарство, овощарство, малини, ягоди, зеленчукопроизводство;
- Някои от културите са разпространени във всички общини (маслодайни, зърнени), а други – в групи общини (малини, ягоди, овощия, фуражни култури – в общините от южните полупланински територии на областта – Берковица, Вършец, Георги Дамяново; зърнени култури – в общините, разположени в Дунавската равнина – Лом, Бойчиновци, Брусарци, Медковец, Якимово, Вълчедръм; зеленчукопроизводство – по поречието на р. Дунав; лозя – също по поречието на р. Дунав и в хълмистите територии на общини Монтана, Георги Дамяново, Вършец, Берковица).
- Според засетите площи с най-висок дял са зърнените и маслодайните култури;
- Трайните насаждения имат неголям дял с възможности за възстановяване на овощарството;

- Съществуват предпоставки за създаване на нови и за възстановяване на стари лозови насаждения, но създаването на един декар лозе е скъпа инвестиция, която има възвращаемост средно след около 13 години;
- Налице са обективни условия за развитие на основните и традиционни овощни култури, основани на принципите на биологично производство.

Важна роля за развитието на растениевъдството имат хидромелиорациите. **Напояваните площи** в общината по видове култури са представени в *таблица 16*.

Таблица 16 Област Монтана - Напоявани площи (дка)

Стопанска година, култура	2008 - 2009 г.	2009 - 2010 г.	2010 - 2011 г.	2011 - 2012 г.
Пшеница	340	328	347	374
Ечемик	311	279	391	347
Тритикале	292	348	322	320
Рапица	256	280	224	211
Маслодаен слънчоглед	208	189	179	154
Царевица за зърно	526	452	424	257

Източник: ОД "Земеделие", Монтана

За отделните периоди напояваните площи не се изменят съществено с изкл. на слънчогледа и царевицата за зърно, където е регистрирано намаление на напояваните площи, по-значително през последните 2 години. Като цяло делът на напояваните площи е малък. Основен проблем е лошото техническо състояние на изградените напоителни полета.

Животновъдство

Богатата фуражна база, традицията в поддържане на племенни стада са предпоставка за развитието на животновъдството.

В северните равнинни части на областта е развито предимно говедовъдството, а в южните полупланински и планински части – овцевъдството и козевъдството. Свиневъдството е застъпено главно в личните стопанства в цялата област. Птицевъдството е добре развито, а през последните години се развиват добре също зайцевъдство, бубарство, пчеларство.

Важна роля за стабилизиране на подотрасъла има развитието на животновъдство, базирано на местни породи, фуражи и пасища, развитие на фуражното растениевъдство, както и развитие на пчеларството.

Горско стопанство

Площта на *горските територии на областта е 851553 дка*, или 23.4% от общата територия /НСИ/. Горските територии изпълняват функции по отношение на: поддържане на биологичното разнообразие на горските екосистеми; производство на дървесни и недървесни горски продукти; защита на почвите, водните ресурси и чистотата на въздуха; осигуряване на социални, образователни, научни, ландшафтни и рекреационни ползи; защита на природното и културното наследство; регулиране на климата.

Преобладават широколистните гори (84.4% от горската площ).

На територията на област Монтана в град Берковица е седалището на *Регионална дирекция на горите (РДГ) – Берковица*, която обхваща областите Монтана, Враца и Видин от Северозападния район. Изградени са 5 горски стопанства: ДГС „Берковица” (включва общини Берковица и Вършец); ДГС „Говежда” (община Георги Дамяново); ДГС „Лом” (общини Лом, Брусарци, Вълчедръм, Медковец, Якимово); ДГС „Монтана” (общини Монтана и Бойчиновци); ДГС Чипровци (община Чипровци).

Площта на горите, които се стопанисват с основно дървопроизводствени и средообразуващи *функции* е 69%, защитните и рекреационните гори заемат 31%.

Таблица 17 Ресурси и използване на необработен дървен материал в област Монтана (Плътни кубически метри)

Ресурс				Използване		
Запаси в началото на годината	Производство	Загуби	Общо Налични ресурси	Преработено от производители	Продажби	
					Вътрешен пазар	износ
1 400	72 055	-	73 455	-	72 466	-
989	72 180	-	73 169	-	71 785	-

Видовете собственост на горските територии са:

- Държавна собственост - 64.2%;

- Частни горски територии на физически лица -29.2%, на юридически лица – 1.9%;
- Религиозните организации притежават 0.6% от горските територии;
- Общински горски територии са с относителен дял – 3.2%;
- Собственост на Министерство на околната среда и водите (МОСВ) са 0.2% от горските площи;
- Селскостопанските земи в горските територии са 0.7%.

Насоките за развитие на горското стопанство са свързани с приоритетно възстановяване на горските територии, засегнати и унищожени от пожари, съхнене, паша и незаконна сеч, съобразяване на залесяването с търсенето на дървесина в дългосрочен план.

6. КУЛТУРНО НАСЛЕДСТВО И ТУРИЗЪМ

На територията на област Монтана има над 600 деклариращи и обявени паметници на културата *с национално и местно значение*, предимно с местно значение.

За град Монтана, преобладаващият вид паметници са: жилищни и обществени сгради; археологически паметници; култови сгради; исторически и на парковото изкуство. Независимо от броя, археологическото наследство на община Монтана има голям културно-исторически и експозиционен потенциал.

Останалите общини от областта се характеризират с неравномерна наситеност на паметници на културата, както по брой, така и по характеристика. В една част от селата църквите също са паметници на културата. За разлика от града, тук преобладаващите сгради-паметници са от епохата на възраждането, а археологическите – надгробни и селищни могили и антични и средновековни селища.

На територията на областта се намират следните недвижими паметници на културата:

Лapidариум на епиграфски паметници от римската епоха, разположен в района на античния град Монтана, на площ от 700 кв. м в парка на Попската градина, *Античната крепост на “Калето”* или *“Градището”* в югозападния край на Монтана, на около 40 м над нивото на града, *Часовникова кула гр. Берковица*, построена през 1762-1764 г. с височина 21.4 м.

В областта се намират няколко от хубавите *манастири* на България - Клисурски, Лопушански, Чипровски, Добридолски.

В голяма част от населените места в областта има изградени църковни храмове, които са един от ресурсите за развитие на културно-исторически туризъм. Редица *църковни храмове* са обявени за паметници на културата. Църквата „*Свети Никола*” в село Долна Вереница, община Монтана е обявена за културен паметник с национално значение заради своите икони, датиращи от XVI-XVII век. *Православната църква “Св. Възнесение Христово”* в Чипровци е архитектурен и културен паметник с национално значение, пострадала по време на Чипровското въстание от 1688 г., но по-късно възстановена. *Църквата “Св. Никола-стари”* (известна още като *Борунската църква*) е една от основните забележителности на гр. Лом. Тя е построена през XIII век като в своя „живот” църквата е бил разрушавана неколkokратно, но всеки път е била възстановявана отново от местни патриоти. В сегашния си вид датира от 1885 г. В църквата има икони, рисувани от зографи от Дебърската художествена школа. Някои от тях са били преместени в църквата „Св. Никола-млади”. През 1975 г. Борунската църква е обявена за паметник на културата. *Катедралният храм „Успение Богородично”* – гр. Лом е изграден в края на XIX и началото на XX век. Храмът, както и иконостасът в него, са паметници на културата. Интересен храм е *църквата “Св. Никола”* в село *Мокреш*, община Вълчедръм, над чийто вход има мраморна плоча (висока 150 см) с надпис и издълбан релеф, представляващ богинята Диана на лов. *Църквата „Света Параскева”* в с. *Медковоц* е построена през 1859 г. Тя е паметник на културата. Иконостасът в нея е дело на дебърски майстори. В църквата се съхраняват старопечатни книги от средата и втората половина на XIX век. *Църквата в село Расово “Свети Георги”* е построена през XIX век. Преди нея в селото е съществувала друга църква със същото име, която с течение на времето се е разрушила.

Музеите съхраняват културно-историческото наследство в района, представени от:

Исторически музей в град Монтана, създаден през 1953 г., който осъществява значителна по обем научно–изследователска дейност, а през годините е провеждал регулярни археологически разкопки в региона.

Историческият музей в град Лом е основан през 1925 г. Сградата на музея е обявена за паметник на културата през 1973 г.

Историческият музей в град Чипровци е създаден през 1988 г. по повод 300-годишнината от Чипровското въстание, но началото на музейната сбирка е още от 60-те години.

Етнографският музей в Берковица е архитектурно-строителен паметник на културата.

Общински музей в гр. Вършец, основан през 1999 г., който се помещава се в сграда с уникална архитектура.

Други обекти на културно-историческото наследство са:

Множество *старинни сгради в град Лом*, 57 от които са обявени за архитектурни паметници на културата (1986). Намират се основно по главната улица на града и са били собственост на големи търговски фамилии.

Михайловата къща е единствената реставрирана и консервирана късновъзрожденска къща в град Монтана.

Къщата-музей на Иван Вазов в гр. Берковица. От март 1879 г. до септември 1880 г. Иван Вазов е живял в *Берковица* и е бил председател на Районният съд в града.

Изградени са и функционират също така къща-музей на Иван Кулин в Медковец, музейна сбирка в гр. Вълчедръм, художествени галерии в гр. Монтана и гр. Берковица, читалища.

Часовниковата кула в град Бековица е един от най-отличителните архитектурни паметници в центъра на града – неин символ и емблема. Изградена е през 1762-1764 г.

Якимовското сребърно съкровище, датиращо от II-I в. пр. Хр.

В общините от областта има издигнати многобройни *паметници* на загиналите във войните, в Септемврийското въстание през 1923 г. и в освободителните борби.

Недвижимите паметници на културата в област Монтана са важен антропогенен ресурс за развитие на културно-исторически, ваканционен, селски и др. туризъм.

Областта разполага с добър рекреационен потенциал: гр. Монтана с регламентирани зони и паметници на културно-историческото наследство; манастирските комплекси (Клисурски, Чипровски, Лопушански, Добридолски) и църковните храмове; красивото крайбрежие и острови на р. Дунав; планинските територии на запад и юг (общини Чипровци, Георги Дамяново, Берковица, Вършец); част от природния парк „Врачански Балкан” – общ. Вършец; резерватите и поддържаните резервати – „Горната кория” -

общ. Берковица, (Зап. № 508/28.03.1968 г. и Зап. № 15/8.01.1981 г.) и „Ибиша” – с. Долни Цибър, общ. Вълчедръм (Зап. № 394/15.10.1999 г.); многото на брой природни забележителности и защитени местности; минералните извори във Вършец, Спанчевци, Берковица, Бързия, Дългоделци; язовир „Огоста” и др. по-малки язовири; реките Огоста, Лом, Цибрица.

Чрез река Дунав, като европейски транспортен коридор и пристанището, град Лом е “входна врата” на туристите от Западна Европа към област Монтана и Стара планина.

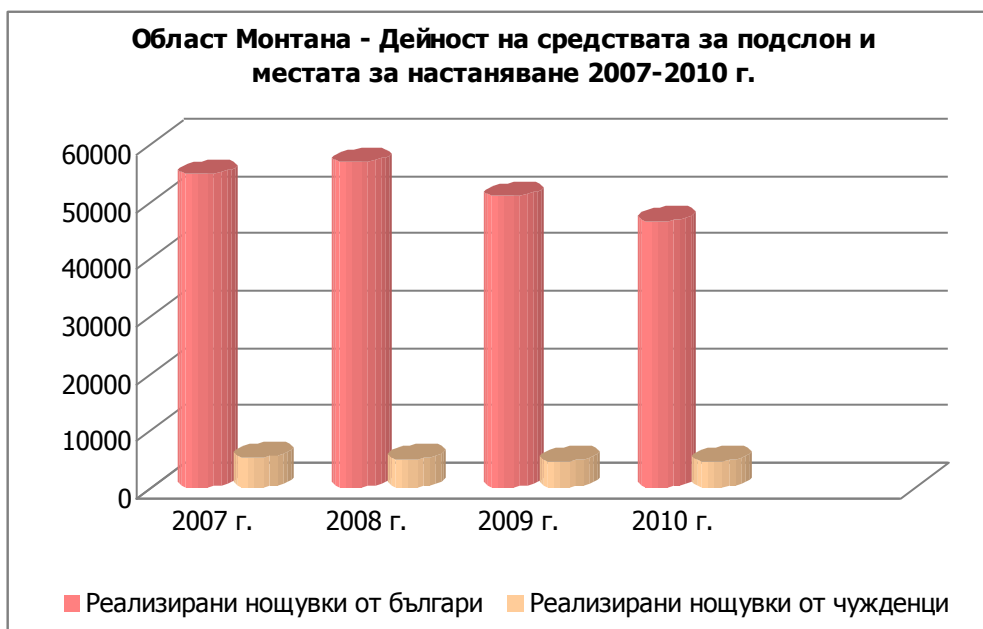
В областта се намира връх Ком с височина 2016 м, екопътеките „Копренска” под връх Копрен и „Деяница”, чийто маршрут описва пълен кръг с изходна точка хижа „Явор” и продължителност около 7 часа. Пещерата „Мишин камък” до с. Горна Лука е природна забележителност в дъбова гора. Пещерата е интересна с подземните си езера и рядко красиви сталактити и сталагмити. Чипровският водопад се намира в изключително живописна местност, а водната струя се спуска от височина 20 м и е особено красив през пролетта. Природен резерват „Горната Кория” край Берковица е разположен върху северните склонове на Западна Стара планина в подножието на връх Ком с обща площ 161 ха, от която 146.1 ха залесени и 14.9 ха незалесени. Надморската височина е от 1100 до 1700 м (средно 1500 м) със северно, северозападно и североизточно изложение. Защитената местност „Копрен - Равно буче – Деяница - Калиманица” е с обща площ 536.4 ха горски фонд и обединява четири живописни местности в Копиловския дял на Западна Стара планина. В град Монтана са изградени три парка, а язовир “Огоста” е на 2 км от центъра на града. На него се намира най-големият открит воден комплекс в Северозападна България – спортно-развлекателен комплекс “Аугуста”.

Чистата и съхранена природна среда на областта създава възможности за развитие на различни видове туризъм – ваканционен, селски, планински, ски-спортове, лов и риболов, водни спортове, балнеология.

Тенденцията на стабилно развитие на туризма беше прекъсната от 2009 г. Икономическата криза оказва негативно влияние върху туристическите пътувания в световен мащаб, включително и в България. Делът на отрасъла в нетните приходи от продажби спада от 9,4% през 2007 г. до 7.9% през 2010 г., а приходите от нощувки - от 42086 лв. на 37308 или намаление с 13 %. Относителният дял на реализираните нощувки от българи в

средствата за подслон и местата за настаняване през 2010 г. е 92% от общия брой нощувки, а на чужденци – 7.3%. Около 55% от приходите от нощувки се реализират в община Вършец.

Фиг. 5 Дейност на средствата за подслон и местата за настаняване, 2007-2010 г.



Източник: НСИ

7. ПАЗАР НА ТРУДА

7.1. Заетост

Трудовата заетост е фактор, имащ отношение не само към икономическите аспекти на човешкия ресурс, а и към социалните. Тя има пряко отношение и към доходите на населението. Количествените параметри на трудовата заетост са пряко свързани с търсенето на работната сила от работодателите. През изминалия период (2007-2010 г. трудовата заетост е с подчертана негативна тенденция на развитие. Намаленият брой на заетите лица и свързаният с този брой коефициент на заетост е характерен за област Монтана като цяло и в частност за отделните общини.

За обективни сравнителни оценки се използва коефициентът на заетост, който представя съотношението между броя на заетите и броя на активното население. Към 2010 г. средният за страната коефициент на заетост е 59,0%, при 56,1% за област Монтана. В

сравнение с останалите четири области в Северозападния район област Монтана е с по-неблагоприятен коефициент на заетост само от област Ловеч (60,2%) и е по-добра ситуация от останалите три области - Видин (48,6%), Плевен (50,1%) и Враца (51,7%).

Причините за регистрирания спад в броя на заетите за анализирания период са свързани със затрудненията в икономическото развитие, настъпили след 2008 г. като резултат от икономическата и финансова криза. Това принуди работодателите постепенно да свиват разходите си и за труд. Като резултат от това заетостта започна да намалява. Същевременно нарасна броят на стопанските субекти (фирмите), които обявяват фалит, което също рефлектира върху заетостта.

По отношение на коефициента на заетост в отделните общини е налице твърде съществен вариационен размах – от 19,1% (община Якимово) до 47,2% (община Монтана). Общините с по-висок икономически потенциал (Лом, Берковица, Вършец) са и с по-висок коефициент на икономическа заетост.

7.2. Безработица

Един от факторите, оказващи влияние за социалното изключване е безработицата. Освен че има пряко отношение пазара на труда, тя влияе и върху доходите на населението, стандарта на живота. Продължително безработните лица обикновено се причисляват към броя на обезкуражените лица. Промените в броя на безработните лица се влияят от жизнеността на икономиката.

Като резултат от намаляване на броя на заетите лица и на коефициента на заетост в област Монтана като цяло и в частност – в отделните общини се наблюдава тенденция на нарастване както на броя на регистрираните безработни лица, така и на коефициента на безработица. За периода 2007-2010 г. броят на безработните в областта се запазва на едно и също равнище – около 11700 д. По отделните години в разглеждания период обаче се наблюдава определено вариране в броя на безработните лица, като той е най-нисък през 2008 г. – 9155 д., след което нараства с 11718 д. през 2010 г.

Равнището на безработица в област Монтана е най-високо в Северозападния район. Към 2010 г. то е 14,67%, при 9,24% средно за района. С по-нисък коефициент (равнище) на безработица са всичките останали области в района. Този позиция на област Монтана

(най-високо равнище на безработица в СЗ район) се запазва през всичките години на периода 2007-2010 г.

Териториалните проявления на безработицата (брой безработни и равнище на безработица) са показани в таблица 18

Таблица 18 Динамика в броя на безработните лица и в равнището на безработица в общините в област Монтана за периода 2007-2010 г.

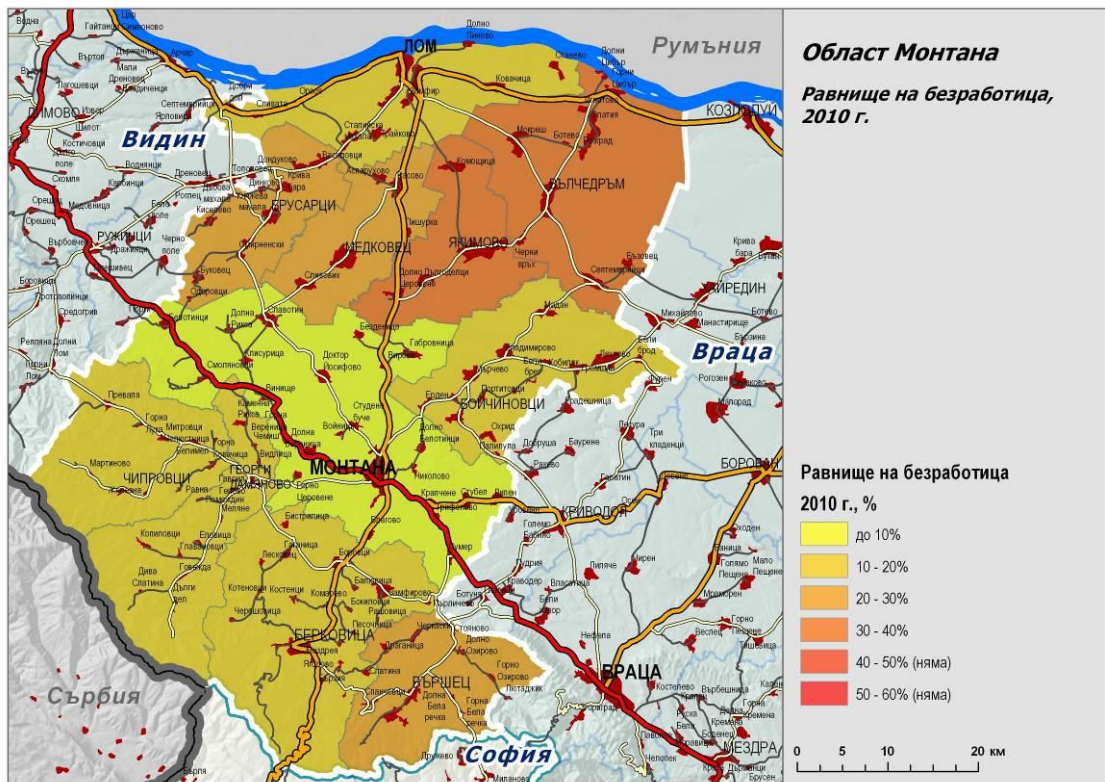
Териториални единици – общини	2007	2008	2009	2010
Брой на безработните лица				
Обл. Монтана - общо	11749	9156	10033	11 718
Берковица	1638	1272	1155	1727
Бойчиновци	891	660	550	653
Брусарци	566	429	498	609
Вълчедръм	1378	1121	1065	1462
Вършец	785	742	791	830
Георги Дамяново	121	82	103	153
Лом	2695	2061	1841	2148
Медковец	437	325	333	241
Монтана	2282	1744	2180	2922
Чипровци	337	278	241	359
Якимово	620	441	359	614
Равнище на безработица - %				
Обл. Монтана – общо	14,71	11,46	12,56	14,67
Берковица	16,38	12,72	11,55	17,27
Бойчиновци	20,36	15,1	12,57	14,93
Брусарци	23,33	17,67	20,53	25,09
Вълчедръм	29,94	24,36	23,14	31,76
Вършец	18,88	17,84	19,01	19,96
Георги Дамяново	10,11	6,87	8,65	12,84
Лом	16,82	12,87	11,49	13,41
Медковец	23,68	17,66	18,04	13,08
Монтана	7,28	5,56	6,95	9,32
Чипровци	17,22	14,19	12,30	18,32
Якимово	31,56	22,43	18,27	31,26

Източник: НСИ. Районите, областите и общините в Р. България. С. 2007- 2010 г.

Данните показват, че в някои общини от областта безработицата се е превърнала в сериозен социален проблем. С равнище над 30% (при средно за областта 14,67%) към 2010 г. са общини Вълчедръм и Якимово. Високо е нивото на безработица и в община Брусарци. По отношение на показателите “заетост на населението” и “равнище на безработица” в област Монтана се очертава зона, включващи съседни общини със сходни количествени

стойности по посочените два показателя - общините от северната част на областта – Брусарци, Медковец, Якимово, Вълчедръм и Бойчиновци /карта 5/.

Карта 5. Равнище на безработица по общини в област Монтана, 2010 г.



Социални аспекти на безработицата. Към 2010 г. продължително безработните (потенциално обезкуражените) лица са 44,6% от общия брой на безработните в областта. За някои от общините те съставляват над 50% от всички безработни – община Якимово (56,51%), община Брусарци (54,35%), община Вършец (55,78%) и др. С висока младежка безработица (над 20% от общия брой на безработните лица са същите общини, които са с високо равнище на безработица – Вършец (24,45%), Вълчедръм (21,54%), Якимово (20,68%) и др.

8. ДОХОДИ НА НАСЕЛЕНИЕТО

Доходите на населението, както и техните конкретни размери се използват като един от индикаторите за оценка на условията на живот на населението, за определяне на покупателната му способност и др. Те заедно със заетостта на населението са едни от основните инструменти на социалната политика.

В периода 2007-2010 г. се наблюдават определени тенденции в доходите на населението, които са свързани с протичане на икономическите процеси, повлияни през последните години и от икономическата криза. Ръстът в доходите на лице от населението за периода 2007-2010 г. за област Монтана е един от най-високите в СЗР (116,3%) при среден за района 109,1% и 117,5% за страната. Темповете на нарастване на доходите през първите две години на разглеждания период са по-високи от тези през 2009 и 2010 г. Причината за това е в икономическата криза, която освен в заетостта оказва влияние и върху доходите на населението.

Основните източници на доходи на населението са от работна заплата и пенсии. В област Монтана участието на работната заплата в доходите е 33,2%. Динамиката в размера на доходите на населението е представена в два разреза – средно на домакинства и средно на лице. Данните са отразени в таблица 19.

Таблица 19. Динамика в размера на доходите на населението в област

Години	Общ доход - лева		Паричен доход - лева	
	Средно на домакинство	Средно на лице	Средно на домакинство	Средно на лице
2007	6221	2611	5418	2274
2008	6532	2887	6121	2706
2009	6879	2838	6529	2694
2010	7732	3037	7427	2918

Данните за общия доход включват както паричния доход на населението, така и остойностените доходи от натуралното стопанство. Предмет на анализ за паричните доходи на населението.

Независимо от неблагоприятната икономическа среда в периода след 2008 г. е налице определен ръст в размера на доходите както на домакинствата, така и средно на лице⁴. Ръстът в размера на паричните доходи на домакинствата през 2010 г. в сравнение с 2007 г. е от 5418 лв. достига до 7427 лв. през 2010 г., или е налице ръст от 137,1%. Ръстът в доходите на лице от населението за посочения период е 125,5%.

⁴ Данните за общия доход включват както паричния доход на населението, така и остойностените доходи от натуралното стопанство. Предмет на анализ за паричните доходи на населението.

В сравнение със средните за страната доходи на населението за 2010 г. (8826 лв. средно на домакинство), област Монтана може да се отнесе в категорията “бедни”. Това дава отражение върху стандарта на живот на населението и намаляване на привлекателността ѝ като място за труд и живеене, независимо от наличието на други предпоставки, които играят ролята на предимства – запазена природа, изгодно транспортно-географско положение, наличие на природни и културно-исторически дадености, по-ниски цени на имотите и др.

Основно място като източник в структурата на доходите на населението има работната заплата. От общия размер на доходите към 2010 г. (7427 лв.), работната заплата е 6028 лв., или 81,1% от паричните доходи на населението.

Размерът на средната работна заплата в отделните сектори и икономически дейности в област Монтана варира в определени граници. Отраслите от третичния сектор са с висок размер на средната годишна заплата. Това личи от данните в таблица 20.

Таблица 20. Динамика в средната годишна заплата по икономически сектори и дейности (отрасли) в област Монтана за периода 2008-2010 г.

Икономически дейности	Наети лица - среден списъчен брой			Средна годишна заплата - лева		
	2008	2009	2010	2008	2009	2010
Общо	34305	31305	27547	5137	5641	6028
Селско, горско и рибно стопанство	1346	1695	1619	4871	5244	5476
Добивна промишленост	134	123	111	6749	7024	6859
Преработваща промишленост	11257	9795	8982	4837	5098	5625
Производство и разпределение на ел. и топлоенергия и газ	340	12282
Доставяне на води; канализационни услуги, управление на отпадъци	662	5538
Строителство	1856	1345	958	5298	5190	5192
Търговия; ремонт	4013	3884	3719	3445	4042	4318
Транспорт, складиране и съобщения	1303	1047	886	4784	4269	4883
Хотелиерство и ресторантьорство	823	939	775	3370	3778	4144
Създаване и разпространение на информация и творчески продукти	182	245	134	6912	5403	4593
Финансови и застрахователни дейности	282	602	282	10019	12214	10733
Операции с недвижими имоти	186	184	181	4547	5196	5552
Професионални дейности и научни изследвания	260	218	174	4198	4869	4685

Административни и спомагателни дейности	2046	2022	1162	2937	3406	3419
Държавно управление	3013	2902	2443	7484	8001	8674
Образование	3268	2985	2920	6169	6811	7232
Здравеопазване и социална работа	2554	2583	2567	6278	7100	7170
Култура, спорт и развлечения	309	342	311	3912	4844	6285
Други дейности	471	394	323	3756	4338	4776

Секторни и отраслови различия. Към 2010 г. с най-висок размер на средната работна заплата са отрасли от третичния сектор като “Финансови и застрахователни дейности” (10733 лв.), “Държавно управление “ (8674 лв.), “Образование” (7332 лв.) и др. С нисък размер на средната работна заплата са други отрасли от третичния сектор като “Хотелиерство и ресторантьорство” (4144 лв.), “Търговия, ремонт на автомобили и мотоциклети” (4318 лв.) и др. Първичният сектор също е с по-ниска средна работна заплата (5476 лв.) от средната за областта – 6028 лв.

Динамиката в размера на работната заплата в някои отрасли показва, че през 2010 г. той намалява в сравнение с предишните години. Това се наблюдава в отрасъл “Строителство”, и в далекосъобщителния сектор. Като цяло обаче е налице тенденция на нарастване на средния размер на работната заплата.

Териториални различия.

Освен разгледаните различия в размера на работната заплата по основни отрасли на социално-икономическия комплекс на област Монтана, се наблюдават и различия по общини.

Първият основен извод, който може да бъде изведен от анализа на статистическите данни, е, че за анализирания период – 2007 -2010 г. за всичките 11 общини е налице тенденция на нарастване размера на средната работна заплата. За отделните общини това нарастване е с различен темп - общини Бойчиновци и Чипровци то е в рамките на 134 -136%, а за другите – в диапазона 150-159%.

Вторият извод е, че териториалните различия в размера на средната работна заплата варират в определени граници – от 4510 лв. (община Чипровци) до 6645 лв. (община Монтана). В общините с по-висок икономически потенциал (Монтана, Лом, Берковица)

средната работна заплата е по-висока от тази в общините, в които е по-добре развит първичният сектор (Брусарци, Вълчедръм и др.).

9. СОЦИАЛНА ИНФРАСТРУКТУРА

9.1. Образование и образователно равнище на населението

Обект на целенасочена държавна и общинска политика е създаване на условия и възможности за развитие на образователната система, осигуряваща различни видове и степени на образование на населението. Наред с другите организационно-методически условия за реализирането на тази политика важна роля е отделена на образователната инфраструктура. Последната включва обекти на предучилищното обучение, общото и профилирано и професионалното образование – детски заведения и различни видове училища.

➤ Предучилищно обучение

Предучилищното обучение в област Монтана се реализира в широка мрежа от детски заведения – Целодневни детски градини (ЦДГ) и Обединени детски заведения (ОДЗ). В последните, освен “градински” групи има и “яслени”. Броят и капацитетът на детските заведения в областта и териториалното им разпределение по общини са функция от броя на децата от 3 до 6 годишна възраст. За анализирания период броят на детските заведения (ЦДГ и ОДЗ) в област Монтана намалява – със 17 обекта. Причината за това е от демографски характер – ниската раждаемост ограничава контингентите от деца в предучилищна възраст. Прилагането на делегирани бюджети също е фактор за закриване на детски заведения с малък брой обхванати деца.

Тенденцията за намаляване броя на детските заведения в периода 2007-2010 г. е характерна за повечето общини в областта. Изключение са само общини Берковица и Медковец, където е запазен броят им. С цел да бъдат създадени възможности за предучилищното обучение на деца, чийто брой е малък, в някои от населените места в редица общини са приложени организационни модели. Тяхната същност е детските заведения с малък брой деца да се трансформират във филиали (с по 1 смесена група) на ЦДГ в общинските центрове. Такива организационни трансформации са приложени в

общини Чипровци (3 филиала на ЦДГ в общинския център), община Вълчедръм (също с 3 филиала в селата), община Монтана (8 филиала на ЦДГ) и др.

Таблица 21. Динамика в броя на детските заведения и броя на децата в общините от област Монтана за периода 2007-2010 г.

Общини	Състояние към			
	2007 г.		2010 г.	
	Брой обекти	Брой деца	Брой обекти	Брой деца
Област Монтана	71	4 301	54	3971
Берковица	6	549	6	415
Бойчиновци	7	296	6	262
Брусарци	5	150	3	168
Вълчедръм	7	341	7	320
Вършец	6	250	3	123
Георги-Дамяново	2	23	1	27
Лом	12	760	11	617
Медковец	3	119	3	122
Монтана	19	1 572	12	1795
Чипровци	1	96	1	47
Якимово	3	145	1	147

➤ Общо и професионално образование

В образователната система на област Монтана основно място заемат общообразователните, допълнени с профилираните (езикови, природо-математически и др.) училища. Общото образование изпитва същите проблеми, породени от демографското кризисно развитие – намаляващ брой на лицата от 7 до 14 и от 15 до 18 годишна възраст.

За периода 2007 -2010 г. броят на учениците във всички видове училища намалява с 1767 ученика, или със 441 ученика средногодишно. С изключение на община Медковец, във всички останали 10 общини от областта е налице намаляване броя на учениците. Това е и причината за закриване на училища с малък брой ученици, които не могат да функционират в условията на делегираните бюджети. За посочения период са закрити общо 14 общообразователни и 1 специално училище. За анализирания период е запазен броят на общообразователните училища само в общини Бойчиновци, Брусарци, Медковец и Чипровци. В останалите общини мрежата от общообразователни училища е трансформирана – с по две закрити общообразователни училища са общини Вълчедръм,

Георги Дамяново, Монтана, Якимово и др. През този период е закрито и 1 специално училище в община Берковица.

Професионалните училища запазват своя брой - 12 професионални гимназии. Професионалните училища са разкрити в 9 общини, като най-голям е броят им в гр. Монтана и гр. Лом.

Таблица 22. Промени в броя на учениците по видове училища в общините от област Монтана за периода 2007-2010 г.

Общини	Брой ученици към					
	2007 г.			2010 г.		
	общо	В т.ч. общообр. у-ща	Професионални у-ща	общо	В т.ч. общообр. у-ща	Професионални у-ща
Област Монтана	18 386	13 912	4 037	16619	12565	3796
Берковица	2 125	1 547	446	1684	1323	307
Бойчиновци	1 006	754	174	899	671	180
Брусарци	416	416	-	404	404	-
Вълчедръм	967	939	28	898	857	41
Вършец	1 152	853	155	1074	762	196
Георги-Дамяново	267	93	174	213	85	128
Лом	3 849	2 988	778	3640	2710	890
Медковец	359	359	-	372	372	-
Монтана	7 779	5 497	2 282	7066	5012	2054
Чипровци	148	148	-	118	118	-
Якимово	318	318	-	251	251	-

По отношение на изискването за осигуряване на условия за реализация на законово изискване за задължително основно образование, в област Монтана са създадени възможности за осигуряване на достъп до училище на учениците от населените места, в които няма функциониращи училища. Във всички общини чрез училищни автобуси и по линия на други превози учениците от селата без училища се возят до най-близките училища. Такива училища, в които се обучават ученици от други селища са със статут на “средищни”. С подобен статут са 6 училища в община Монтана, 3 училища в община Лом, по 2 училища в общини Вълчедръм и Медковец.

Проблем на образованието със социални измерение е и високият брой на рано (преждевременно) отпадналите от училище ученици. Акцентът при анализа на тези данни

е поставен върху рано напусналите основните училища (поради задължителното основно образование). По този показател при среден относителен дял за Северозападния район към 2010 г. - 11,4%, за област Монтана същия е два пъти по-нисък – 5,2%.

С висок относителен дял на рано напусналите училище към 2010 г. са общини Чипровци, Бойчиновци, Вълчедръм, Медковец, Г. Дамяново и др. С тенденция на намаляване на броя на рано напусналите училище ученици са общини Берковица, Брусарци, Лом.

Проблемът с ранното отпадане на ученици от училище е със сериозни социални измерения – освен че нараства броят на населението с ниско образование, част от тези лица попадат в кримиогенна среда.

Таблица 23. Динамика в относителния дял на преждевременно напусналите училище (I-VIII клас) ученици в общините от област Монтана -2007-2010 г.

Общини	2007 г. (%)	2010 г. (%)	Ръст (%)
Област Монтана	3,7	5,2	+1,5
Берковица	7,1	5,1	-2,0
Бойчиновци	9,9	12,0	+2,1
Брусарци	5,7	3,7	-2,0
Вълчедръм	4,9	12,7	+7,8
Вършец	2,4	5,1	+2,7
Георги-Дамяново	2,4	10,8	+8,4
Лом	2,7	3,1	+0,3
Медковец	2,3	10,7	+8,4
Монтана	1,6	2,8	+1,4
Чипровци	8,5	15,5	+7,0
Якимово	4,8	6,0	+1,2

Общините с най-висок относителен дял на неграмотните лица (над средния за областта- 0,8%) са Берковица (1,43%), Бойчиновци (1,42%), Медковец (1,31%) и Вълчедръм (1,14%). В общини Монтана делът на неграмотните е 0,43%, в Чипровци – 0,25%.

9.2. Здравеопазване и здравна инфраструктура

Едни от основните фактори за развитието на здравеопазването и на свързаната с него инфраструктура са заболяемостта на населението и осигуреността на здравната система с квалифицирани здравни кадри – лекари и стоматолози.

Заболеваемостта на населението в област Монтана не се различава съществено от тази в Северозападния район и страната. Водещо място в нея заемат сърдечно-съдовите заболявания, злокачествени образувания, болести на дихателната система, болести свързани с бременността, ражданията и послеродовия период и др.

Другият фактор е свързан с окомплектоването на системата с висококвалифицирани медицински кадри. Общият брой на лекарите и на стоматолозите в областта почти се запазва през анализиранияте 4 години. Намалението при лекарите през 2010 г. е с 18 д. по-малко в сравнение с 2007 г. , а при стоматолозите това намаление е с 3 д.

Таблица 24. Промени в броя на лекарите и на стоматолозите в общините на област Монтана за периода 2007-2010 г.

Общини	Лекари – общ бр.		В т.ч. общопрактикув.		Стоматолози	
	2007 г.	2010 г.	2007 г.	2010 г.	2007 г.	2010 г.
Обл. Монтана	488	470	107	104	95	91
Берковица	35	39	12	12	6	4
Бойчиновци	5	5	5	5	2	2
Брусарци	3	3	3	3	1	3
Вълчедръм	5	4	5	4	5	0
Вършец	16	11	6	5	5	5
Г. Дамяново	4	4	4	4	-	0
Лом	111	114	21	21	25	25
Медковец	4	4	4	4	3	1
Монтана	297	278	39	38	45	47
Чипровци	4	4	4	4	3	4
Якимово	4	4	4	4	-	0

➤ Извънболнична помощ

Извънболничната лечебна дейност е представена от звена на първичната и звена на специализираната извънболнична лекарска и дентална помощ. Формите на организация на лечебната дейност е в индивидуални и групови практики. Структурата на лечебните заведения за първична лекарска и дентална извънболнична дейност е представена в таблица 25.

Таблица 25. Лечебни заведения за първична медицинска и дентална извънболнична помощ по общини в област Монтана в периода 2007 - 2010 г.

Общини`	Индивидуални практики				Групови практики			
	Лекарски		Дентални		Лекарски		Дентални	
	2007	2010	2007	2010	2007	2010	2007	2010
област Монтана	75	75	126	117	39	42	2	2
Общ. Берковица	15	16	12	12	-	-	-	-
Общ. Бойчиновци	5	5	5	4	-	-	-	-
Общ. Брусарци	3	4	6	4	-	-	-	-
Общ. Вълчедръм	3	3	6	5	2	2	-	-
Общ. Вършец	7	6	6	5	-	-	-	-
Общ. Г. Дамяново	4	4	1	1	-	-	-	-
Общ. Лом	18	16	26	26	6	6	-	-
Общ. Медковец	2	2	3	2	2	2	-	-
Общ. Монтана	10	11	56	53	29	32	-	1
Общ. Чипровци	4	4	3	3	-	-	2	1
Общ. Якимово	4	4	2	2	-	-	-	-

Данните за първичната медицинска помощ, която е представена от общопрактикуващите лекари, и е най-близко до пациентите, показват, че не са настъпили съществени промени в разглеждания период. Прави впечатление, че в повечето общини преобладават индивидуалните лекарски и стоматологични практики. Групови практики са разкрити в 4 общини, като най-голям е броят им в община Монтана и Лом. Денталните групови практики също са малко на брой.

Таблица 26 Среден брой на пациентската листа на общопрактикуващите лекари в общините от област Монтана за периода 2007 – 2010 г.

Община	Среден брой лица в пациентската листа към 31.12.2007 г.	Среден брой лица в пациентската листа към 31.12.2008 г.	Среден брой лица в пациентската листа към 31.12.2009 г.	Среден брой лица в пациентската листа към 31.12.2010 г.	Среден брой лица в пациентската листа за периода 2007 -2010 г.
Берковица	1727,2	1696,8	1684,5	1661,8	1692,6
Бойчиновци	1855,6	1818,2	1792,4	1719,8	1796,5
Брусарци	1331,3	1992,3	1568	1259,7	1537,83
Вълчедръм	1786,8	1729	1844,5	1831,3	1797,9
Вършец	1387,7	1344,3	1593,4	1590,4	1478,5
Георги Дамяново	726,3	703,5	687	669,3	696,53
Лом	1629,1	1611,4	1607,3	1667,5	1628,83
Медковец	1233,5	1184,8	1144,8	1119,8	1170,73

Монтана	1557,4	1588,7	1621,8	1659,6	1606,88
Чипровци	994,8	958,5	921,8	891	941,53
Якимово	1136,8	1103,8	1324	1298,5	1215,78

За ефективността на първичната медицинска помощ определена представа може да се получи от средния брой лица в пациентските листи на общопрактикуващите лекари. Както личи от данните в таблица 26, общопрактикуващите лекари в отделните общини обслужват различен брой пациенти. Този брой средно за периода 2007-2010 г. варира от 696 лица (община Георги Дамяново) до около 1790 лица (общини Вълчедръм и Бойчиновци). С изключение на община Георги Дамяново, в останалите общини средния брой на лицата в пациентските листи е в рамките на действащия норматив.

В периода 2007-2010 г. не се наблюдават съществени различия в мрежата от болнични лечебни заведения и в техния капацитет. Общият брой на болничните заведения е редуциран само с 20 болнични легла, като това намаление е за сметка на частично реструктуриране на една от болниците в гр. Монтана.

Мрежата от болнични лечебни заведения включва общо 5 болници. От тях 3 са Многопрофилни болници за активно лечение (МБАЛ „Д-р Стамен Илиев“ АД гр. Монтана, МБАЛ „Св. Николай Чудотворец“ ЕООД гр. Лом и МБАЛ – Берковица“ ЕООД гр. Берковица). Специализираните болнични лечебни заведения са 2 (СБАЛ по нервни болести „Свети Георги“ ЕООД, гр. Монтана и Специализирана болница за рехабилитация – “СБР - НК” ЕАД, филиал „Свети Мина” гр. Вършец).

Важна особеност на болничните лечебни заведения е това, че те са с районни (надобщински функции), а Специализираната болница за рехабилитация в гр. Вършец – с регионални и национални. Тази особеност във функциите им е с отражение и върху тяхната локализация. Те са разположени в по-големите общински центрове (градовете Монтана, Лом и Берковица), които са с по-изявени обслужващи функции. В района на обслужване на МБАЛ “Д-р Стамен Илиев“ АД гр. Монтана попадат общини Монтана, Бойчиновци, Г. Дамяново и Чипровци, а за някои видове болнично лечение - територията на цялата област. Посочената болница е със статут на “областно” болнично лечебно заведение. В териториалния обхват на МБАЛ „Св. Николай Чудотворец“ ЕООД гр. Лом се включват общини Лом, Вълчедръм, Якимово, Брусарци и Медковец. С по-малък район на

обслужване е МБАЛ – Берковица“ ЕООД гр. Берковица - той обхваща общини Берковица и Вършец. Капацитетът на болничните лечебни заведения е съобразен с района на обслужване. Основният фактор за разположението на “СБР - НК” ЕАД, филиал „Свети Мина” гр. Вършец е наличието на минерални води и на развитите балнеоложки функции на общинския център.

Важен показател за степента на задоволеност на населението с болнична инфраструктура е *броят на болничните легла, падащи се на 1000 д. от населението*. При среден показател за Северозападния район – 7,2 легла, за област Монтана същия е по-нисък – 5,3 легла. Причината за това е, че част от потребностите от специализирано болнично лечение се задоволяват в специализирани болници извън областта – Университетски болници, национални болници и др. Осигурените болнични легла на 1000 д. от населението са близки до оптималните нормативи, които гарантират тяхното по-ефективно използване – по-кратък престой на активното лечение (в рамките на 3-5 дни престой в болница) за сметка на извънболнична рехабилитация и долекуване.

9.3. Културни дейности и инфраструктура на културата

Театралната и специализираната библиотечна дейност са представени от обекти, които са с надобщинско, регионално значение. Такива са - *Драматичен театър ”Драгомир Асенов”* и *Общински куклен театър “Патилан”* в гр. Монтана. Двата театъра разполагат общо с 3 театрални сцени и салони с общ капацитет 734 места. Те са единствени театрални културни институции в областта. Специализираната *библиотечна дейност* е представена от *Регионалната библиотека “Гео Милев”*.

Музейната дейност е представена от 7 музея и музейни сбирки със 126 хил. експоната. С регионални функции е Регионалният исторически музей в гр. Монтана. Музеи с различен профил има още в гр. Берковица, с. Георги Дамяново, Лом и др.

Комплексната читалищна дейност е с най-добре развита мрежа от читалища. В повечето от общините читалищата са единствените културни обекти. Общият брой на регистрираните читалища в областта е 91.

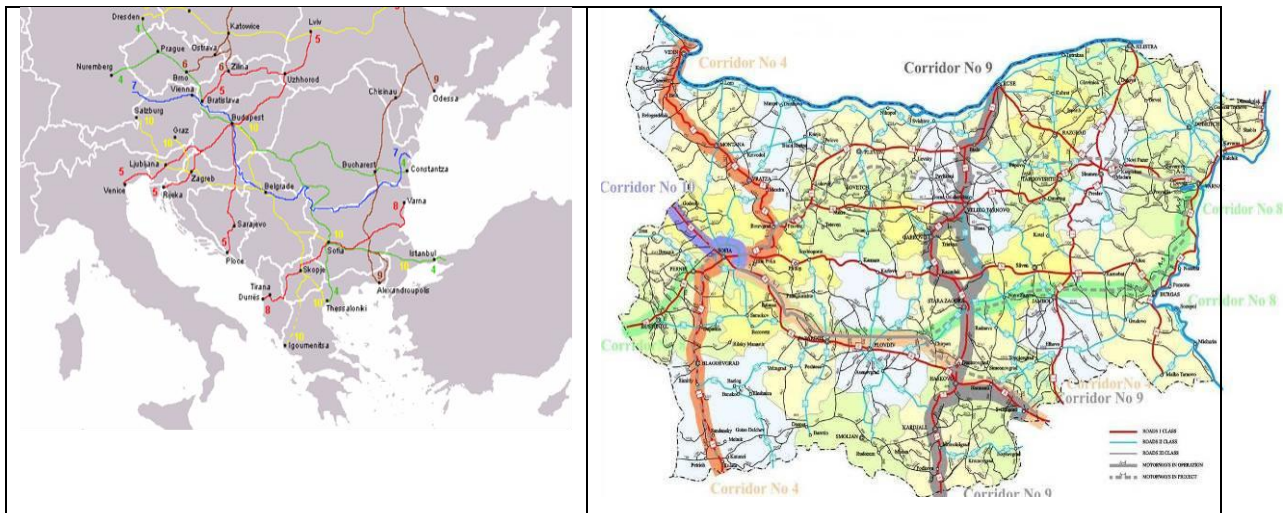
10. ИНФРАСТРУКТУРНО РАЗВИТИЕ

10.1. Транспортна инфраструктура и транспортен достъп

○ Пътна мрежа

Като един от основните фактори за конкурентоспособност, транспортната инфраструктура е с определящо значение за регионалното икономическо развитие на всяка област. Област Монтана има добро разположение по отношение пространствената организация на националната транспортна система - територията ѝ се обслужва от два Трансевропейски транспортни коридора /ЕТК/- №4 и №7.

Трансевропейски транспортни коридори през територията на България



ЕТК №4 - Дрезден/Нюрнберг – Прага - Виена/Братислава – Гьор – Будапеща – Арад - Констанца/Крайова – София - Солун/Пловдив - Истанбул провежда международните потоци между Румъния, България и Гърция посредством българския участък Видин – София – Кулата, като осигурява връзка между р. Дунав и Бяло море. На границата България/Румъния, ЕТК №4 функционира посредством ферибот Видин до пускането в експлоатация на мостът Видин /Калафат.

ЕТК №7 - р. Дунав обхваща цялата северна граница на страната, с дължина на българска територия 470 км и основни опорни възли пристанищата Лом /на територията на областта/, Видин и Русе.

През територията на област Монтана преминава Приоритетна ос №7 от Трансевропейската транспортна мрежа /TEN-T/. На българска територия ос №7 се формира от първокласен път I-1 Видин-София-Кулата по трасето на ЕТК №4.

Въпреки доброто ситуиране на областта по отношение на трансевропейските транспортни направления, изградеността на пътната мрежа е недостатъчна - липсват изградени автомагистрала и високоскоростни пътища. Областта се обслужва от един първокласен път I-1 *«граница Румъния-Ферибот Видин-Димово-Монтана-Враца- Мездра- София- Благоевград- Симитли- Кулата- граница Гърция»*. Пътят е включен в Европейското споразумение за главните международни пътни артерии като **E79** и формира ЕТК №4.

Транспортното обслужване на областта се допълва от няколко пътища с регионално значение, провеждащи транспортните потоци със съседните области и важни направления за връзките между общините в рамките на областта:

- второкласният път II-81 *Лом-Монтана-София* е вторият по значимост след първокласния E-79, свързвайки областния град Монтана с Пристанище Лом и столицата София и вътрешността на страната като алтернативна връзка на ЕТК №4 през прохода Петрохан.
- второкласният път II-11 *Видин-Димово-Лом-Оряхово* обслужва основно община Лом и община Вълчедръм от северната територия на областта като част от Дунавския крайбрежен път
- второкласният път II-13 *Монтана-Борован-Кнежа-Плевен* осигурява връзките със съседната област Враца и Плевен.

Общата дължина на Републиканската пътна мрежа /РПМ/ на територията на област Монтана към 31.12.2010г. е 604,6 км., като от тях 51,9 км са I клас, 161,5 км - II клас, 386,0 км - III клас и пътни връзки – 5,2 км.

Област Монтана, както и целият Северозападен район, се характеризират с по-ниска степен на изграденост на пътната инфраструктура от висок клас, което възпрепятства добрия транспортен достъп до отделни периферни територии. Относителният дял на първокласните пътища /8,6%/ е най-нисък от всички области в Северозападен район /11,4%/, почти два пъти по-нисък от средния за страната /15,2%/.

Гъстотата на пътищата от висок клас в област Монтана /0.014 км/кв. км/ е най-ниска в Северозападен район, където тя е най-ниска от всички райони в страната /0.021/ и повече от два пъти по-ниска от средната за страната /0.033/.

Гъстотата на пътищата с регионално значение в областта /0.152/ също е една от най-ниските, но средната им гъстота в Северозападен район /0.157/ е над средната за страната – 0.145.

Транспортното обслужване на област Монтана преобладаващо се базира на второкласни и третокласни пътища, чиито параметри за провеждане на пътен трафик са по-ниски в сравнение с пътищата от висок клас. Определяща роля за осигуряването на достъп между населените места в областта имат пътищата втори и трети клас, което определя необходимостта от цялостно подобряване на експлоатационното им състояние и параметрите на регионалната пътна мрежа на територията на областта, и особено на тези, които осигуряват достъп до места от висок обществен интерес.

Бъдещото икономическо развитие на областта има предимството да разчита на развитието на **Приоритетна ос №7** от **TEN-T** /международният път Е-79/, който пресича областта и свързва Западна и Централна Европа с Гърция. С голяма важност е и второкласен път П-81 Лом-Монтана-Берковица-София през прохода Петрохан, който свързва Пристанище Лом с международния път Е-79. Изграждането на тунел под прохода “Петрохан” с дължина около 9 км, който ще осигурява най-кратка връзка с южната част на страната би подобрило още повече транспортното обслужване на областта и допринесло за икономическото оживяване на целия район.

○ **Железопътен транспорт**

Ж.п. инфраструктурата, формираща ЕТК №4 се състои от VII главна ж.п. линия София/Мездра-Монтана- Видин /през територията на област Монтана/, участъци от II главна ж.п. линия София-Мездра -Г.Оряховица-Варна /извън областта/ и V главна ж.п. линия София-Кулата /също извън територията на област Монтана/.

На границата България/Румъния, ЕТК №4 функционира посредством ферибот Видин до пускането в експлоатация на моста Видин /Калафат. Направлението на ЕТК №4 е приоритетна ос за развитие от Трансевропейската транспортна мрежа **TEN-T**, като за ж.п. транспорта това е Приоритетна ос №22.

Железопътната мрежа е втора по значение и важност за осигуряване на транспортен достъп и обслужване на населението в област Монтана. Общата дължина на изградените и функциониращи ж.п. линии на територията на областта е 115 км, като гъстотата ѝ /31.64 км/1000 кв.км/ е по-ниска от средната за Северозападен район /33.67 км/1000 кв.км / и по-ниска от средната за страната /36.66 км/1000 кв.км/.

Основната обслужваща ж.п. линия **Мездра-Брусарци-Видин**, е единична и напълно електрифицирана, като ж.п. инфраструктурата на областта се допълва от два ж.п. клона:

- Ж.п. клон **Брусарци-Лом** – обслужва товарния трафик до/от пристанище Лом, което е най-близко разположеното пристанище до столицата.
- Ж.п. клон **Бойчиновци-Монтана-Берковица** - осигурява ж.п. транспорт до областния център Монтана и туристическия център Берковица в южната част на областта

За обслужване на пътниците функционират 10 жп гари и 10 жп спирки:

Само част от съставните общини от областта получават обслужване с ж.п. транспорт. Общините Чипровци, Г Дамяново и Вършец от южната част на областта, както и община Вълчедръм се обслужват само от пътна мрежа и за тях е важно осигуряването на довеждащ автобусен транспорт до най-близката ж.п. гара/спирка, което не навсякъде се реализира.

В настоящия момент незадоволителното състояние на ж.п. гарите, ниските скорости на движение на влаковете и лошото състояние на подвижния състав са главна причина за отлива на пътниците от железопътния транспорт. Големите криви и наклони по трасето на основната железопътна линия ограничават движението до максимална скорост 70 км/ч. Поради тази причина се проучва възможността за проектиране и строителство на скоростна ж.п. линия, която да осигури модернизирани ж.п. инфраструктурата като съставен елемент на ЕТК №4, залегнал като конкретен проект по Приоритетна ос №22 от ТЕН-Т.

Както за пътната мрежа, така и по отношение на ж.п. инфраструктурата, област Монтана има предимството да разчита на модернизирани ж.п. инфраструктурата като съставен елемент на ТЕН-Т, осъвременяване на транспортното обслужване и стимулиране на икономическото развитие.

- **Воден транспорт**

Като северна граница на област Монтана, река Дунав дава още едно предимство за икономическото ѝ развитие с огромния си транспортен потенциал. Водният път на река Дунав е един от Трансевропейските транспортни коридори - №7, които имат важна роля за интеграцията на регионите от Югоизточна Европа в единния пазар на ЕС. Европейското споразумение за главните вътрешни водни пътища (AGN) на територията на Р.България включва р. Дунав и пристанищата Лом, Русе и Видин /последните две – извън област Монтана/.

Международното пристанище Лом е второто по големина дунавско пристанище в България и реализира около 40% от българския товарооборот по р. Дунав. Товарите от пристанището достигат на запад до Регенсбург и Дуизбург /Германия/, а на изток – до страните от Черноморския и Средиземноморския басейни. Пристанището разполага с 13 корабни места за товаро-разтоварна дейност и едно за пътнически превози с обща дължина на кея 1 300 м. То е предназначено за обработка на генерални и насипни товари. Откритата складова площ е 60.2 дка, а закритата – 9.5 дка. Има добре изградени пътни и ж.п. подходи. Изградената инфраструктура осигурява най-късата директна сухоземна връзка Лом – Солун.

- **Въздушен транспорт**

На територията на областта няма гражданско летище. Най-близкото гражданско летище е в София. В с. Габровница, община Монтана, се намира бивше военно летище - авиобаза на изстребителна авиация, създадена през 1950 г. На територията на летището има някои съоръжения, от които голяма част са разграбени и практически летището не функционира и не се използва. От изградената инфраструктура на летището в село Габровница, което към момента е собственост на Министерство на отбраната като неизползваем войсков район, единствено може да се използва пистата.

На територията на областта има и писти с местно значение, ползвани за нуждите на селскостопанската авиация.

10.2. Водностопанска инфраструктура

- **Водоснабдяване**

Населените места в област Монтана се снабдяват с питейна вода от 224 броя водоизточници, обособени в 22 водоснабдителни групи, посредством три типа мрежи – гравитачни, помпажни и смесени, с обща дължина 1730 км. От тях външната водопроводна мрежа е с дължина 550 км (31.8% от общата), а вътрешната – с дължина 1180 км (68,2% от общата).

Делът на населението в селища с обществено водоснабдяване в област Монтана е 99%.

За периода 2007-2010 г. населението с режим на водоснабдяване в областта намалява от 2,9% до 1,1%. Като цяло, настъпилите промени във водоснабдяването на областта през наблюдавания период се изразяват основно в ограничаване режима на водоснабдяване, без значителни промени в обхвата на обслужваното население.

○ **Канализация и пречистване на отпадъчните води**

Канализационни мрежи са изградени само в три населени места – в градовете Монтана, Лом и Вършец. Някои по-големи селища в областта също са канализирани на местни начала, но мрежите им не са предадени за експлоатация от “ВиК”, поради факта, че не отговарят на техническите изисквания и норми. Делът на населението в селища с обществена канализация е 74%, СПСОВ – 50%.

Основните проблеми в областта са свързани с достъпа на всички населени места до питейна вода с нужните качества, и недостатъчната степен на развитие на канализационни мрежи в тях и особено с високата амортизираност на водопроводните мрежи, което води до изключително високи загуби на вода.

Постъпилата вода във водопреносната система на област Монтана през 2010 г. /последни данни на НСИ/ е 16 млн. куб.м, което е 16,5% от постъпилата в Северозападен район. Тенденцията за намаляване на постъпилата вода в областта за наблюдавания период с около една трета е подобна на тази за Северозападен район и страната.

Доставената вода също намалява, както в областта, така и в Северозападен район, и в страната, но особено тревожни са наблюдаваните значителни загуби на вода.

През 2010 г. водата, употребявана на глава от населението в страната е 97 л/ч/ден, в област Монтана – 85 л/ч/ден, което като количество е значително по-малко в сравнение със средните данни за ЕС-27. В същото време количеството добита вода е почти двойно по-

голямо в сравнение с други страни, което показва неефективно използване и разхищение на ресурсите от питейна вода, дължащо се до голяма степен на амортизацията на водопреносната мрежа, която на места се нуждае от цялостна подмяна.

10.3. Енергийна инфраструктура

○ Електроенергийна мрежа

Основен източник на електроенергия за област Монтана е националната електроенергийна система, посредством една от системните подстанции на преносната електроенергийна мрежа на страната -подстанция “Бойчиновци” 220/110/20 кV, което е предпоставка за по-сигурно и качествено електроснабдяване. През територията на областта преминават преносни електропроводи 220 кV, които захранват ел.подстанция “Бойчиновци”, а също така и преносни електропроводи 400 кV от “АЕЦ Козлодуй” към вътрешността на страната, които обаче преминават транзитно и нямат отношение към захранването на областта.

Основните проблеми, свързани с електроснабдяването на областта, са: възрастовата структура на някои от основните мрежи и съоръжения, които се нуждаят от подмяна и ремонти; аварийните ситуации при неблагоприятни климатични условия; кражбите на ел. енергия, на ел. съоръжения и умишлени повреди по тях.

○ Възобновяеми енергийни източници и енергийна ефективност

В област Монтана съществуват много добри условия за изграждане на водноелектрически централи -ВЕЦ, които са усвоени почти напълно. Изградени са много ВЕЦ, като ВЕЦ “Бързия”, ВЕЦ “Клисура” и ВЕЦ “Петрохан» на територията на община Берковица са включени в системата 110 кV, а останалите работят на 20 кV.

В процес на развитие е оползотворяването на другите видове ВЕИ, предимно слънчевата енергия, тъй като условията за използване на ветрогенератори на тази територия не са особено благоприятни.

Оптималното използване на енергийните ресурси, предоставени от възобновяеми енергийни източници, е средство за достигане на устойчиво енергийно развитие и минимизиране на вредните въздействия върху околната среда от дейностите в енергийния

сектор.

Мерките за повишаване на енергийната ефективност са друг аспект от тези усилия.

В областта се провеждат редица дейности както за подобряване на уличното осветление, така и за саниране на сгради и технологично обновяване на отоплителните инсталации. Повечето от общините имат разработени Програми за подобряване на енергийната ефективност.

○ *Газоснабдяване*

В област Монтана е газоснабден само областния град. До него достигат газопроводи на «Овергаз» и «Булгаргаз». На територията на град Монтана изградената газоразпределителна мрежа е с дължина 27 км и се стопанисва от «Монтанагаз» АД. Газифицирани са 43 бр. обществени консуматори - училища, детски градини, здравни заведения и др/. Битовата газификация се разширява, като битовите потребители вече са 1526. В промишлената зона на гр. Монтана има достъп до двата газопровода, а основната част от производствените предприятия са газифицирани /25 бр промишлени консуматори/. За периода 2007-2010 г. мрежата се разширява и абонатите се увеличават, като възможностите са за увеличение на битовите потребители с около 50% до 2015 г. В бъдеще следва газоснабдителната мрежа да се разшири още повече, за да достигне и до други общини и повече населени места в областта.

10.4. Телекомуникации

Област Монтана има добре развита телекомуникационна инфраструктура и достигаща до всяко селище автоматична телефонна мрежа. Извършва се пълна автоматизация на междуселищния и международния трафик и цифровизирането му. Всички селища са с автоматично входящо и изходящо междуселищно избиране. Продължава въвеждането на модерна цифрова комутационна и преносна далекосъобщителна инфраструктура и подмяне на съществуващата аналогова.

Наложилата се през последните години тенденция на намаление на фиксираната телефонна плътност и увеличение на мобилната продължава, като стойността на

показателят „фиксирана телефонна плътност по домакинства” бележи постоянно намаление, подобно на процесите в цялата страна и ЕС.

Степента на покритие на областта от мрежата на мобилните оператори МОБИЛТЕЛ, ГЛОБУЛ и ВИВАКОМ е почти пълна. При показателя „мобилна телефонна плътност” в областта се наблюдава непрекъсната тенденция на увеличение, както в СЗ район, така и в цялата страна, но темпът на нарастване на мобилната плътност се забавя.

Все по-важно за регионалната конкурентоспособност и развитието на фирмите става **достъпът до Интернет** и развитието на информационното общество, с което се намаляват препятствията от разстоянието и проблемите на отдалечеността, характерни за много периферни райони.

Относителният дял на домакинствата в областта с достъп до интернет през 2010 г. е 22.7%. Всички общини в областта имат достъп до интернет, като бъдещото развитие на съобщителната система е свързано с намеренията на собствениците на мрежите.

Относителният дял на лицата регулярно използващи интернет в областта расте и от 30,2% през 2007 г. достига 33,3% през 2010 г.

11. СЪСТОЯНИЕ НА ОКОЛНАТА СРЕДА

11.1. Атмосферен въздух

През 2010 г. в региона на гр. Монтана е действал един стационарен пункт за контрол на качеството на атмосферния въздух, а именно „РИОСВ – Монтана” – градски фон. Пунктът се обслужва от Регионална лаборатория – Монтана и работи ръчно всеки работен ден. Контролираните замърсители са: „серен диоксид”, „азотен диоксид”, „ПАВ”, „ФПЧ10” и „никел”. През 2010 година средногодишната концентрация на ФПЧ10 в пункт „РИОСВ –Монтана” е 59 µg/m³ – 1.5 пъти над нормата за ПДК ср.год. Превишенията имат подчертано сезонен характер – почти всички регистрирани превишения са през зимния период – от октомври до април. Броят на дните с превишения е 164, което е 47 % от общия брой анализирани проби.

Анализът на резултатите показва, че източникът с най-съществен принос за формирането на високите имисионни стойности на ФПЧ10 е битовото отопление, което в преобладаващата си част се осъществява на твърдо гориво. В резултат на газификацията на

промишления и общественния сектор след 2001 г. се отчита рязко понижаване на средногодишните нива на ФПЧ10 – с над 50%, но въпреки това същите остават твърдо над нормите и сравнително постоянни през последните години. Очаква се с продължаващото газифициране на частните жилищни сгради да се постигне допълнително постепенно намаляване на нивата на ФПЧ10 през следващите няколко години.

Източници на емисии. В големите общини – Монтана, Лом и Берковица замърсяването на въздуха се влияе от дейността на по-големите промишлени обекти: в Монтана – „Монбат” АД; „Берг Монтана Фитинги” АД; в Лом – „РУА – фабрика за метали” ООД; „Ломско пиво” АД .

В „Ломско пиво” АД, гр. Лом, „РУА – фабрика за метали” ООД, гр. Лом е констатирано превишение на нормите за допустими емисии на отпадъчни газове, съгласно Наредба № 1/ 2005 г. за норми за допустими емисии на вредни вещества (замърсители), изпускани в атмосферата от обекти и дейности с неподвижни източници на емисии (ДВ, бр. 64/2005 г.), за което са наложени санкции.

Асфалтовите бази, емитиращи прах и сажди, работят периодично, при подаване на заявки за асфалтови смеси. В по-голяма част от тях технологичното оборудване, включително и прахоулавящите системи е морално и физически остаряло и не може да осигури спазването на емисионните норми. Проблемът би се разрешил след модернизация на всички работещи съоръжения.

В „Монбат” АД, гр. Монтана – предприятие за производство на акумулаторни батерии, се изпълнява програма за привеждане в съответствие на пречиствателните съоръжения – пеновихрови прахоуловители с по-ефективните ръкавни филтри или скрубери, съгласно условията в издаденото комплексно разрешително.

Множество други фирми използват външни акредитирани изпитвателни лаборатории за осъществяване на периодичен собствен мониторинг на източниците си на емисии.

През територията на РИОСВ – Монтана преминава трансевропейският транспортен коридор Е79. Почти цялата пътна инфраструктура на двете области се нуждае от реконструкции или ремонти. Това допринася за допълнително увеличаване на емисиите на прах и вредни газове от автомобилния транспорт.

Районите за оценка и управление на качеството на атмосферния въздух в област Монтана са определени от МОСВ в съответствие с изискванията на Наредба № 7 и Наредба №12 към Закона за чистотата на атмосферния въздух. Те са както следва:

1. **По чл. 30, ал. 1, т.1** – райони, в които нивата на един или няколко замърсители превишават установените норми и/или нормите плюс определени допустими отклонения от тях (включително и райони, в които е налице превишаване на установените норми за съответните замърсители, в случаите когато за последните не са определени допустими отклонения). Тук попада:

I район – Монтана, обхващащ община Монтана;

2. **По чл. 30, ал. 1, т. 3** – райони, в които нивата на един или няколко замърсители са между съответните горни и долни оценъчни прагове. Тук попадат:

III район – Лом, обхващащ община Лом

IV район – Берковица, обхващащ общините Берковица, Вършец, Чипровци, Георги Дамяново и Чупрене;

3. **По чл. 30, ал. 1, т. 4** – райони, в които нивата на един или няколко замърсители не превишават долните оценъчни прагове. Тук попадат:

VI район – Бойчиновци, обхващащ общините Бойчиновци, Брусарци, Медковец, Вълчедръм и Якимово;

Общините, класифицирани по чл. 30, ал. 1, т. 3 и т. 4 не разполагат със стационарни пунктове за контрол качеството на атмосферния въздух.

Във връзка с изпълнение на чл. 27 от ЗЧАВ и чл. Чл. 30 и 31 от Наредба № 7 (ДВ, бр. 45/1999 г.) община Монтана е изготвила Програми за намаляване на емисиите и достигане на установените норми на вредни вещества в атмосферния въздух в срока, регламентиран в чл. 31, ал. 3 на по-горе цитираната наредба.

Програмата за намаляване на нивата на ФПЧ10 и достигане на установените норми за съдържанието им в атмосферния въздух в община Монтана за периода 2011 – 2014 г. е приета с Решение на Общински съвет – Монтана №629 с Протокол №53/28.04.2011 г. В Плана за действие към програмата е заложен широк пакет от мерки със съответните

кодове, срокове и отговорници. Изпълнението на мерките, заложи в плана за действие към общинската програма продължава.

11.2. Води

Повърхностни води. Със Заповед № РД-272/03.05.2001г. на МОСВ всички реки в областта са категоризирани в отделните участъци. Проектната категория на реките в областта е:

- р. Дунав - III-та категория;
- Поречията на р. Огоста и реките западно от р. Огоста – р. Лом и р. Цибрица са I-ва категория до първото населено място и II-ра категория – до вливането им в р. Дунав;
- р. Огоста е с различни категории, както следва: от изворите на всички притоци до първите населени места – I-ва категория, втора категория до гр. Монтана и трета - след гр. Монтана, до вливането на р. Ботуня. В поречието на р. Огоста са изградени два от комплексните и значими язовири в региона – Хидровъзел “Среченска бара”, землище на с. Ягодово, общ. Берковица и Хидровъзел “Огоста” - вторият по големина в Р България след язовир “Искър”, землище на гр. Монтана. Първият се използва за питейно – битово водоснабдяване и е първа категория, а втория е предназначен за напояване – II-ра категория. Освен за напояване (тъй като е изградена много малка част от напоителната система) Хидровъзел “Огоста” се използва и за енергодобив, като непосредствено под язовирната стена и в района на кв.“Кошарник” са построени три малки водно - електрически централи.
- р. Ботуня от поречие Огоста - от изворите до с. Спанчевци е I-ва категория, от с. Спанчевци до гр. Вършец е II-ра кат. и от гр. Вършец до с. Долно Озирово – III-та категория. След вливането на р. Черна при с. Долно Озирово р. Ботуня отново преминава във II-ра категория до вливането ѝ в р. Огоста в землището на гр. Бойчиновци.

На територията на областта контрола на състоянието на реките се извършва по утвърден график. Контролът на качествата на водите в реките се осъществява в следните пунктове, които са включени в Националната система за мониторинг на околната среда: 1 брой на р. Дунав, 5 броя на р. Огоста, 2 броя на р.Ботуня, по1 пункт на реките Бързия, Лом и

Цибрица и на язовирите Огоста, Среchenска бара. В изпълнение на Наредба № 12/18.06.2002 г. се извършва контролен мониторинг на повърхностни води, предназначени за питейно – битово водоснабдяване на територията на Община Берковица – 7 пункта, Община Вършец – 10 пункта, Община Чипровци – 4 пункта и Община Белоградчик – 5 пункта.

Резултатите от анализите за състоянието на вътрешните реки в региона са следните:

- Реките Огоста (без долното течение и устието) и западно от нея показват стабилизиране на резултатите от последните години с малки изключения по показатели “нитрати” и “неразтворени вещества” в пункта на р. Цибрица при с. Долни Цибър; “неразтворени вещества” в пунктовете на: р. Ботуня при с. Охрид, преди вливане в р. Огоста; “нитрити” в пункта на р. Цибрица при с. Долни Цибър, община Вълчедръм.

Опазването, рационалното използване и управлението на водните ресурси е от първостепенна важност за устойчивото развитие, както за областта, така и за цялата страна. Реализирането на проекта за Градската пречиствателна станция за отпадни води на гр. Монтана допринася за решаване на част от поетите ангажименти по Конвенцията за сътрудничество, опазване и устойчиво ползване на р. Дунав.

Градската пречиствателна станция за отпадни води на гр. Монтана с капацитета си от близо 18 000 куб. метра пречистена вода за денонощие напълно задоволява нуждите на гр. Монтана, която бе въведена в експлоатация през 2009 г. Предвидено е тя да може да се разширява така, че да задоволи в бъдеще нуждите и на 100 000 еквивалент жители на гр. Монтана. Тя е единствена в Северозападна България, като ролята ѝ в екологията има европейско значение. Водата се пречиства с екологични агенти, които не замърсяват околната среда, а почистените утайки се депонират на регионалното депо за не опасни отпадъци на гр. Монтана. През 2010 г. не са констатирани нарушения на емисионните ограничения, заложи в разрешителното за заустване, издадено в полза на “В и К” ООД, гр. Монтана. Резултатите са констатирани от проведения контролен и собствен мониторинг на заустените пречистени отпадъчни води в р. Огоста.

Осигурено е финансиране и започнало строителството на градските пречиствателни станции в гр. Вършец. В напреднала фаза е проектирането на пречиствателните станции на гр. гр. Лом и гр. Берковица.

В по-големи промишлени центрове в областта като Лом и Берковица са изградени смесени канализационни системи в които са включени предимно битово –фекални, производствени отпадъчни и дъждовни води. Смесените отпадъчни води са заустени във водоприемниците без пречистване. Частични канализационни колектори са изградени и в някои по-малки населени места –гр. Бойчиновци и други. В по-малките селищата от региона са проектирани и предвидени за изграждане или разширяване канализационните системи за които не е осигурено финансиране.

Подземни води. В пределите на област Монтана са идентифицирани следните подземни водни тела в лош статус. Проблемите са от биогенни замърсявания - повишени концентрации на азот, фосфати и сулфати.

- **Порови води в Кватернера - Арчар-Орсойска низина** - Основни източници на замърсявания са: 14 броя населени места без канализация, 18 нерагламентирани сметища, 2 склада за пестициди. Регистрирано повишено съдържание на нитрати над 50 мг/л.

- **Порови води в Кватернера - р. Лом** - Основни източници на замърсявания са: 23 населени места без канализация, 33 броя нерагламентирани сметища, 1 склад за пестициди. Регистрирано повишено съдържание на нитрати над 50 мг/л.

- **Порови води в Кватернера - р. Огоста** - Основни източници на замърсявания са: 28 населени места без канализация, 41 нерагламентирани сметища, 3 склада за пестициди. Регистрирано повишено съдържание на нитрати над 50 мг/л.

- **Порови води в Кватернера - р. Цибрица** - Основни източници на замърсявания са: 8 броя нерагламентирани сметища, 2 склада за пестициди. Регистрирано повишено съдържание на нитрати над 50 мг/л.

Основен проблем за компонента“Води” остава ниската степен на изграждане на канализационните системи на населените места и ПСОВ. Липсват изградени пречиствателни станции за отпадъчни води в големите градове над 10 000 еквивалент жители в областта - гр. Вършец, гр. Берковица и гр. Лом, чийто срок за изграждане е до 31.12.2015 г., съгласно разпоредбите на Наредбата за изменение и допълнение на Наредба №2/2011 г. Изградената и пусната в експлоатация през 2009 г. ПСОВ на гр.Монтана е единствена функционираща пречиствателна станция в областта.

11.3. Земи и почви

Нарушаване на земите и почвите от добивната промишленост.

Състоянието на прилежащите обекти към „Чипровец” ЕАД /Л/ е следното:

1. Отвалите на съответните експлоатационни и проучвателни хоризонти на р-к „Чипровци” и рудник „Мартиново” са в добро състояние. Същите са рекултивирани технологично и биологично чрез затревяване в хоризонталните части (площадките). Изградените канали за улавяне и управление на повърхностните и скатни води са почистени. Не се наблюдава заблатяване и наводнени участъци в района на табаните и отвалите. Откосите на същите са стабилни, свлечени скални маси няма.

2. Хвостохранилище „Голям Буковец” е в много добро състояние. Същото е рекултивирано технологично и биологично. Същото е закупено от „Н – Н трейдинг” и ще бъде използвано в бъдеще по предназначение като част от обогатителния комплекс на флуоритова суровина.

3. Хвостохранилища „Мечи дол” и „Чипровци” са също в много добро състояние. Същите са рекултивирани технологично и биологично. При тях водно огледало няма и представляват затревени площи. Не се наблюдава заблатени и наводнени участъци в рекултивираните площи. Хидроканалът на хвостохранилище „Мечи дол” за улавяне и управление на повърхностните и скатни води от водосбора в района е почистен и работи функционално с 50% зает обем. Няма опасност от преливане на същия и предизвикване на наводнения.

Шламоохранилище към „Монолит” АД е разположено на работна площадка в цех „Пъстрина” за рязане и обработка на скални блокове (мрамор и варовик) при производство и изготвяне на скално – облицовъчни плочи. Същото се състои от два басейна като водата се използва оборотно, като в първия се утаява разтворът (хвост) при рязането на блоковете. Утаеният хвост се изгребва периодично (на 3-4 години) и се използва за рекултивиране на нарушени терени по утвърден от МОСВ проект. Моментното състояние е добро. Количеството на оборотната вода не се променя. „Монолит” АД има разработен проект за работата на цех „Пъстрина” за 2010 г., по който РИОСВ, гр. Монтана е издала положително становище. В него е разработен и план за действия при евентуални аварии. Към настоящия момент риск от възникване на подобна опасност няма.

Шламохранилище към „Мрамор Беркстон” АД, гр. Берковица е разположено на работна площадка в двора на едноименното предприятие за рязане и обработка на скални блокове (мрамор и варовик) при производство и изготвяне на скално – облицовъчни плочи. Технологията е същата, състои се от два басейна, като се използва оборотна вода. Към настоящия момент на същото е извършена реконструкция и модернизация с подмяна на цялостната инсталация, по разработен, утвърден и финансиран проект от ПУДООС при МОСВ.

В участък Западен Балкан – обект „Говежда” в миналото е извършен голям обем от геологопроучвателни дейности в района на с. Копиловци, с. Говежда, с. Дълги дел, с. Дива Слатина. В резултат от прокарване на хоризонтални и вертикални геологопроучвателни изработки са се формирали отвали – табани от скална маса. Наличните отвали – табани не се намират в опасна близост до населени места, а високо в пресечена планинска местност. Същите са с малка площ, площадките на повечето са се саморекултивирали с тревна и дребна храстова растителност. Откосите са стабилни и не се наблюдава свличане на скална и земна маса, както и опасност от развитие на процеси застрашаващи живота и здравето на хората и/или нарушаване и замърсяване компонентите на околната среда.

11.4. Замърсяване на почвите

Няма установено замърсяване на почвите в област Монтана с продукти за растителна защита. Замърсяването на почвите с устойчиви органични замърсители, вкл. нефтопродукти, е силно ограничено. Вземите проби от почвата за определяне на замърсяването на почвата с тежки метали и металоиди не показва такова.

През последните години все повече се налага тенденцията за намаляване замърсяването на земите и почвите. Ограниченото ползване на пестициди и торове в земеделието, програмите за екологично земеделие и животновъдство водят до намаляване деградацията на земите и почвите.

11.5. Биологично разнообразие и Национална екологична мрежа /НЕМ

- ***Биоразнообразие***

Биологичното разнообразие на област Монтана е високо. Северните склонове на Западна Стара планина в подножието на връх Ком на 1500 м средна н.в. са заети от редките за

Стара планина естествени смърчови и смърчово-елово-букови дендроценози. През 80-те години са били установени единични токовища на глухар, местообитание е и на единични екземпляри от елени и сърни, както и на защитени видове от флората, като безстъблената тинтява, томасиниев минзухар, пухест лопен, лъскав напръстник и др.

Копиловския дял на Западна Стара планина включва разнообразният ландшафт, с характерни вековни широколистни и иглолистни гори, пъстроцветни поляни, наличие на защитени и редки представители на флората, скални зъбери и чисти изворни поточета и реки, привлича целогодишно туристи и любители на дивата природа. В границите на защитената територия се намират и двата водопада, обявени за природни забележителности – "Дуршин водопад" и "Водният скок".

Рибарниците при Орсоя - землище на гр. Лом, област Монтана, са характерни местообитанията на защитени, редки и уязвими видове от флората и фауната. Включени са в орнитологично важните места – установени са над 160 вида птици, 90 броя от тях с европейско природозащитно значение. Мястото е корине сайт. Това орнитологично важно място е притегателен център за хранене, почивка, размножаване, гнездене и зимуване на различни видове мигриращи птици – **лебеди, пеликани, ибиси, гъски, патици, потапници** и пр. Тук се среща най-многочислената популация на малкия воден бик, също гнездят белооката потапница и малкия корморан. От защитените флоуристични видове се среща какичка и водна лилия. През лятото цъфтят едрите цветове на защитените видове **бърдуче, водна лилия и водна роза**, в тях и в други влажни зони като р. Огоста напр. виреят защитени видове **дзука, блатно петльово перо, плаваща лейка** и др

В землищата на с. Равна и с. Превала, община Чипровци и с. Смоляновци, община Монтана, са установени местообитания на лаврово бясно дърво, снежно кокиче, петров кръст, шипоопашата костенурка и др защитени видове от флората.

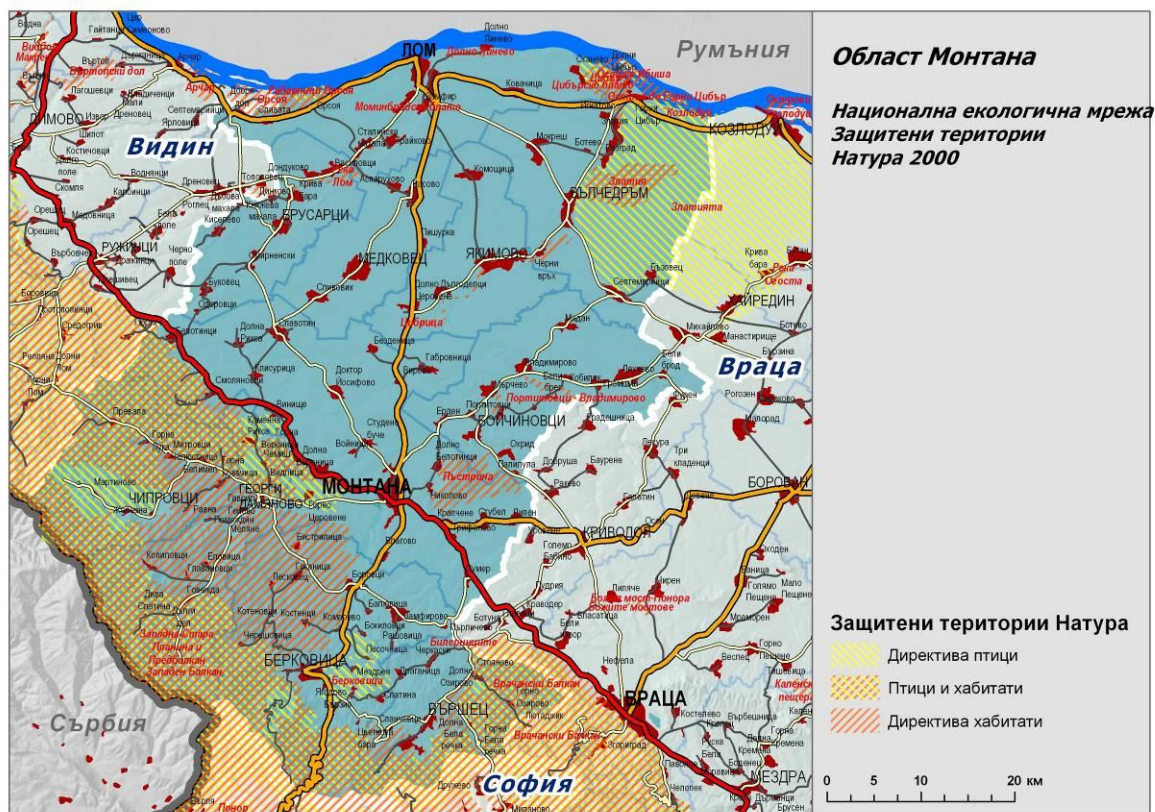
В землището на гр. Вършец е открита рядката *напластена трихоколеа (Trichocolea tomentella)*. Върху пясъчните дюни около р. Дунав е намерен **жълтият равнец**, за чийто ареал на разпространение досега се е считал само Кримския полуостров, нов вид **козя брада** и др. Това са хабитати, обитавани и от защитения вид **пясъчна метличина**, а торфените блата в м. "Петрохан" в Западна Стара планина са местообитанието на

алпийския тритон. Реките и водоеми приютяват защитените видове като **видра**, **земеродно рибарче** и пр.

- **Национална екологична мрежа – НЕМ**

Общата площ на обектите под защита обхванати от НЕМ е 1434,97 кв. км. Това прави 39, 52% от областната територия. Делът на обектите от НЕМ в област Монтана е по- голям от средният за страната – 34,24% и много по- голям от съответния за Северозападния район – 31,39%. Високият дял на обектите от НЕМ е формиран от много големия дял на защитените зони по НАТУРА – 2000.

Карта 5 . Национална екологична мрежа. Защитени територии. Натура 2000.



Защитени територии. Област Монтана е с дял на защитените територии - 1,87% -много по- малък от средния за страната (5,11%). Областта е и с много по- малък дял от средното ниво за Северозападния район – 4,47%. Сред защитените територии преобладават природните паркове – 1,56% и защитените местности – 0,23%. Останалите категории

поотделно са под 0,1%. Считаме, че резерви за увеличаване на защитените територии като брой и площ съществуват най- вече при защитените местности и донякъде при природните забележителности.

С най-голям дял защитени територии, рязко над другите, е община Вършец. От останалите единствено община Георги Дамяново има над 1% защитени територии. Три общини нямат изобщо защитени територии.

Защитени зони по НАТУРА – 2000. Защитените зони обхващат приблизително същата площ както на цялата НЕМ в областта. Това се дължи на факта, че защитените територии почти изцяло попадат в защитените зони. Общо защитените зони в област Монтана съставляват 39,48% от общата територия. Преобладават защитените зони по Директивата за хабитатите, които заемат 31,40 % от територията на областта. защитените зони по директивата за птиците заемат 27,76%.

От общините общо 5 са с дял на защитените зони над 50% - Чипровци,Георги Дамяново, Берковица, Вършец и Вълчедръм. Почти цялата общинска територия на общини Чипровци и Георги Дамяново е заета от защитени зони.

Четири от общините на област Монтана нямат защитени зони по Директивата на хабитатите – Бойчиновци, Брусарци, Медковец и Якимово.

11.6. Отпадъци

Битови отпадъци

На територията на област Монтана 100 % от населението е обхванато в система за организирано сметосъбиране и сметоизвозване.

Всичките 22 общини на територията, контролирана от РИОСВ-Монтана, имат общински програми за управление на отпадъците, приети от общинските съвети. Общинските програми за управление на отпадъците са неразделна част от програмите за околна среда и се приемат от общинските съвети по реда на Закона за опазване на околната среда.

Площите, заети от депа за отпадъци, намаляват след 2007 г. Това се дължи на факта на закриване на общинските депа, неотговарящи на нормативните изисквания, и изграждане

на едно регионално депо в съответствие с европейските изисквания и националните ангажименти.

В експлоатация е Регионално депо Монтана (за битови и неопасни производствени отпадъци- клас „депо за неопасни отпадъци”), което обслужва общини Монтана, Бойчиновци, Берковица, Лом, Чипровци, Георги Дамяново, Брусарци, Медковец, Вършец, Якимово, Вълчедръм и Криводол (област Враца). Депото отговоря изцяло на изискванията на Наредба №8 за условията и изискванията за изграждане и експлоатация на депа и други съоръжения и инсталации за оползотворяване и обезвреждане на отпадъци (обн, ДВ, бр.83/2004 г.), в която напълно са транспонирани изискванията на Директива 1999/39/ЕС за депата за отпадъци.

Общините са извършили основно охарактеризиране на битовите отпадъци, постъпващи за обезвреждане на регионалното депо за неопасни отпадъци – Монтана.

На територията на регионално депо Монтана се изгражда завод за сепариране на битовите отпадъци, финансиран от държавния бюджет и от ПУДООС.

Строителни отпадъци

На територията на Монтана не съществуват специализирани депа за строителни отпадъци. Във всички общини строителните отпадъци временно се съхраняват на площадки, определени от общината.

Поради ограниченото строителство в последните години и икономическите условия, на територията на общините не се генерират големи количества отпадъците от строителна и строително-ремонтна дейност. Практика е строителните отпадъци и земни маси да се депонират на депата за битови отпадъци. Към момента няма депа за строителни отпадъци, които да се намират в процес на изграждане или за които да има проектна готовност. Общините не разполагат с инсталации за предварително третиране на строителните отпадъци. Не са предприети или планирани действия от страна на общините или частния бизнес относно въвеждане на алтернативи на депонирането, специализирани технологии, инсталации и съоръжения за преработване и/или рециклиране на строителни отпадъци с цел тяхното оползотворяване, посредством повторното им влагане в строителството.

Производствени и опасни отпадъци

На територията контролирана от РИОСВ – Монтана функционира една пречиствателна станция за битово – фекални води, която третира отпадъчните води на гр. Монтана. Образуваното количество утайки от ПСОВ за 2011 г. е 1848,240 т. Количествата образувана утайка от ПСОВ се предава на регионално депо Монтана въз основа на сключен писмен договор и се използват за запръстяване на депото.

Въведено е разделно събиране на отпадъците от опаковките в общините Видин, Монтана, Берковица, Вършец, Чипровци, Димово и Кула.

Разделното събиране на териториите на област Монтана е въведено въз основа на договори с организацията по оползотворяване на отпадъци от опаковки - “Екопак България” АД.

Разделно събраните отпадъци от опаковки в област Монтана се събират от фирма „Йордан Кръстителски-Джордан” град Враца, по график изготвен от тях и съгласуван от съответната община и се транспортират до площадка в гр. Враца

11.7. Шум

На територията на област Монтана няма агломерации, основни летища, железопътни линии и пътища, определени като такива в Закона за защита от шума в околната среда. Съществуващите шосейни и железопътни артерии не могат да бъдат класифицирани като силно натоварени и не представляват сериозен проблем по отношение на шумовото натоварване на околната среда. Основните промишлени източници на шум са разположени в отдалечени от жилищните райони промишлени зони, като се предприемат мерки за обезшумяване на производствата и съоръженията. Предприятията, попадащи в обхвата на комплексния разрешителен режим, както и разположените в близост до жилищни райони, извършват собствен периодичен мониторинг на шума, излъчван в околната среда.

11.8. Радиационно състояние

Не са регистрирани наднормени концентрации на естествени и техногенни радионуклиди, съгласно Наредба за основни норми за радиационна защита от 30.07.2004 г.

С изключение на повърхностните води от района на МДП "Септемврийци", радиологичните показатели на останалите повърхностни води се оценяват съгласно Наредба № 7/08.08.1986 г. за показатели и норми за определяне качеството на течащите

повърхностни води. Съгласно посочената Наредба ПДК за обща бета активност е 0,750 Bq/l. Както се вижда от представените резултати, стойностите на общата бета активност в наблюдаваните повърхностни води е значително под ПДК.

На база резултатите от извършения мониторинг от РИОСВ - Монтана на радиационния гама фон, атмосферната радиоактивност и повърхностните води през 2011 г. в област Монтана може да се направи извод, че няма повишаване на радиологичните показатели на наблюдаваните компоненти на околната среда.

АКТУАЛИЗИРАН SWOT АНАЛИЗ

СИЛНИ СТРАНИ	СЛАБИ СТРАНИ
<ul style="list-style-type: none"> - Добро пространствено ситуиране по отношение на приоритетните оси на TEN-T - през територията на областта преминават направленията на ЕТК № 4 и ЕТК №7; - Излаз на р. Дунав; - Наличие на второто по големина Дунавско пристанище –Лом; - Благоприятно транспортно-географско и гранично положение; - Съхранена природна среда в планинските части на областта, разнообразие от природни ресурси; - Ценен природен потенциал; - Наличие на качествен и ефективно използван поземлен ресурс; - Наличие на културно наследство; - Балансирана селищна мрежа с исторически утвърдени селищни центрове; - Развита социална инфраструктура, съобразена с броя на населението и обслужващите функции на населените места; 	<ul style="list-style-type: none"> - Процес на демографско остаряване, всеки пети от населението е над 65 години. Процесът на остаряване е по-задълбочен сред селското население; - Висок относителен дял на ромското население като източник на асоциални, малообразовани и без добри трудови навици лица; - Висок дял на нискообразованите и ниско квалифицираните безработни; - Ниска изграденост на пътищата с национално значение - транспортното обслужване преобладаващо се базира на второкласни и третокласни пътища с недобро експлоатационно състояние; - Отсъствие на АМ и/или скоростни пътища; - Висок относителен дял на население, живеещо в условията на бедност; - По-голям риск от социални проблеми сред уязвимите групи от населението; - Нарастващ брой на лицата, обхванати в процеса на социално изключване;

<ul style="list-style-type: none"> - Добре развита електроенергийна инфраструктура; - Реализирани проекти за подобряване физическите качества на образователна инфраструктура, на културни обекти и др. с европейски финансов ресурс, които създават условия за развитие на бизнес; - Усвоени възможности за използване на ВЕЦ, напредък и за други ВЕИ; - Всички общини имат възможност за достъп до Интернет. 	<ul style="list-style-type: none"> - Наличие на значителни по брой и размер части от територията с риск от неблагоприятни природни условия – свлачища, наводнения и др.; - Недостатъчно развит интегриран цикъл природни ресурси – преработваща промишленост; - Слабо развитие на туризма; - Нисък интензитет на икономическа активност; - Липса на изявени полюси на растежа; - Слабо организиращо влияние на центровете на много малките общини; - Високо равнище на безработица ; - Липса на висше учебно заведение; - Технологична изостаналост и ниска конкурентноспособност на икономическите сектори; - Висок брой на преждевременно напускащи училище ученици; - Ниско качество на жизнената среда – недоизградени благоустройствени и комунални системи в населените места - Параметрите на жп линията не отговарят на стандартите за съставен елемент на ЕТК; - Канализация само в по-големите градове; - Амортизирана водопроводна мрежа с високи загуби на вода; - Само областния град е газоснабден.
---	--

ВЪЗМОЖНОСТИ	ЗАПЛАХИ
<ul style="list-style-type: none"> - Наличие на възможности за усвояване на средства от европейски фондове за подобряване качествата на публичните услуги; човешките ресурси, инфраструктурата, туризма и селското стопанство, благоустрояване, повишаване на предприемачеството и иновациите, - Наличие на трудов потенциал и свободна работна сила предимно в урбанизираните територии - Разработване и изпълнение на Интегриран план за градско възстановяване и развитие – гр.Монтана, гр. Лом, гр. Берковица - Развитието на пазара на труда чрез активни политики - Реализиране на инфраструктурните проекти по ЕТК №4 - Модернизиране на водопроводната мрежа - Газоснабдяване и в другите общини, освен тази на областния град - Използване на потенциала на територията за развитие на Възобновяемите енергийни източници (ВЕИ) - Развитие на трансгранично и транснационално сътрудничество 	<ul style="list-style-type: none"> - Отрицателно естествено възпроизводство, миграции - Слабо участие с проекти в оперативните програми - Ограничени възможности за заетост. Нарастване на безработицата - Продължаваща икономическа стагнация с неблагоприятно влияние върху икономическата активност на населението - Продължаващо проявление на процесите, формиращи междурегионалните контрасти - Непълноценно функциониране на ЕТК №4 поради забавяне реализирането на скоростния път и скоростна жп линия - Увеличаване загубите на питейна вода поради забавяне модернизацията на водопроводната мрежа - Влошаване на околната среда поради отсъствието на канализация в селата - Ограничено развитие на газоснабдяването поради липса на икономическа обосновка

СТРАТЕГИЧЕСКА ЧАСТ

ВИЗИЯ И СТРАТЕГИЧЕСКИ ЦЕЛИ

Визията за развитие запазва своя актуален характер, независимо от промените в социално-икономическата обстановка в областта и извън нея:

Стабилизиране и ускоряване на развитието на област Монтана през периода 2005-2015 г. чрез превръщането ѝ в регион с конкурентноспособна икономика и заетост, подобро качество на живот, с действащо трансгранично сътрудничество с други региони, привлекателно място за живеене с чиста околна среда.

СТРАТЕГИЧЕСКИ ЦЕЛИ

Главната цел за развитие на област Монтана за периода до 2005-2015 г., която е записана в областната стратегия, е:

Преодоляване на изоставането чрез ускорено социално-икономическо развитие на областта за достигане нивото на най-развитите области в България, съобразено с опазване на околната среда.

Главната цел на ОСР 2005-2015 г. е предвидено да се достигне чрез реализирането на следните специфични стратегически цели:

- 1. СЦ 1: Стабилизиране и ускоряване на развитието на областта чрез инвестиции в икономиката, свързаната с бизнеса инфраструктура и в човешкия ресурс.** Предвидено е осъществяването на мерки, свързани със създаване на условия за икономическо развитие и повишаване на конкурентноспособността на икономиката. Предвидените основни дейности за регионално развитие са в подкрепа на технологично усъвършенстване за създаване на икономика, основана на нововъведенията и науката; изграждане на бизнес инфраструктура и внедряване на ИТ в помощ на бизнеса; доизграждане и осъвременяване на техническата инфраструктура, което ще повлияе върху привличане на бизнес инициативи; подобряване на

образователното равнище на работната сила и съобразяване с потребностите на регионалния пазар на труда, което ще доведе до увеличаване на заетостта.

2. **СЦ 2: Намаляване на различията в социално-икономическото развитие на общините чрез инвестиции и максимално използване на съществуващия потенциал за подобряване условията и качеството на живот.** Втората цел е предвидено да се реализира основно чрез дейности, насочени към изостаналите райони за целенасочено въздействие, съобразно специфичните им особености. Освен подкрепа за развитие на вътрешния потенциал на общините, се очаква дейностите да доведат до подобряване на битовия стандарт на населението в тези райони. Това означава реализиране на дейности за подобряване на достъпа до качествена питейна вода, екологичните условия, повишаване на качеството и достъпа до здравни услуги, запазване на местната идентичност, природно и културно наследство;
3. **СЦ 3: Териториално сътрудничество чрез развитие на трансгранично партньорство за ускорено и устойчиво икономическо развитие.** Третата цел включва развитие на съществуващите контакти и създаване на нови мрежи за междурегионално трансгранично сътрудничество със съседните региони в Румъния и Сърбия, и Черна гора. Цялостно ускоряване на развитието на граничните територии може да бъде постигнато чрез изграждане и подобряване на техническата инфраструктура, улесняваща транспортните връзки, подобряване на търговските връзки, обмяна на опит, въвеждане на нови технологии в МСП.

Основните изводи на извършената междинна оценка на ОСР на област Монтана за периода 2005-2010 г. са следните:

- Налице е съответствие на приоритетите и целите от по-високото ниво на планиране. Като цяло има съгласуваност между стратегическите цели, но се налага допълнителна стиковка по отношение най-вече на европейските приоритети и политики - върху изпълнението на стратегията влияят вече и нови фактори, свързани с изискванията, които поставя членството в ЕС,

икономическата криза и факта, че вече 39,8% от областната територия е под защита на Закона за биологичното разнообразие, което ще затрудни и ограничи много дейности.

- *Актуализацията на стратегията е препоръчителна, ако не изцяло, то поне в отделни нейни части.* Допълнително обвързване с европейските приоритети и политики е важно за осъвременяване на стратегията.
- ОСР следва да бъде съобразена с трите взаимно подсилващи се приоритета на “Европа 2020” за интелигентен, устойчив и приобщаващ растеж. Конкретните цели на „Европа 2020” и поетите национални ангажименти по тях, следва да залегнат в допълнен/актуализиран вариант на ОСР на област Монтана.
- Съществува необходимост от пренареждане на конкретните задачи за по-ефективно справяне с предизвикателствата на икономическата криза. Да се изведат на преден план *борбата с безработицата, трудовата заетост, овладяване на негативните демографски процеси и негативната динамика в движението на населението.* За оставащия период на действие поставените цели, мерки и действия трябва да са реално постижими. Необходимо е да се ускори работата по приоритети и проекти, чието изпълнение изостава.
- Най-много проекти (50%) са свързани с приоритета за подобряване качеството на живот (СЦ 2) и предимно със специфичните цели, насочени към качествено образование, отговарящо на европейските стандарти и съобразено с пазарното търсене, намаляване на безработицата, социалните услуги, интеграция на ромските общности и развитие на културата, спорта и младежките дейности.
- Около 20% от проектите се реализират по приоритета за развитие на инфраструктурата и екологията.
- Около 15% от проектите са насочени към приоритетни дейности за подобряване на селищната среда и развитие на малките градове и

селските райони, както и към укрепване на управленския капацитет на местно ниво.

- 1/3 от финансовите средства, които са одобрени по оперативните програми са по Програмата за развитие на селските райони. С висок дял на финансови средства е и ОП “Регионално развитие” – 26,2%. Друга ОП с висок дял на одобрени финансови средства е ОП “Конкурентноспособност – 20,2% от общата стойност на одобрените проекти. От останалите оперативни програми делът на финансовите средства на “Околна среда” е 13,4%, “Развитие на човешките ресурси” – 5,1% и “Административен капацитет” – 2,2%.
- Стратегическите цели са насочени към основните приоритети за развитие на областта. Те са постигнати до определено ниво, тъй като не са реализирани всички проекти. Стратегическата цел, свързана с икономическото развитие също не може да бъде реализирана изцяло поради променената икономическа ситуация – икономическата и финансова криза от 2008 г.
- Няма съществен напредък в преодоляване на различията в областта. Продължават да се открояват 2 по-силно развити ядра - Монтана и Лом и останалата по-слабо развита част, с изключение на Берковица. Нещо повече, в отделните периферни части на областта, определени негативни тенденции се засилват - като обезлюдяване, липса на трудова реализация и др. Всички тези тенденции се засилват и от развитието на икономическата криза.
- Основните проблеми и нужди на областта се запазват. Като цяло целите на ОСР съответстват на средата, която е обект на развитие. Промени обаче са настъпили – влошаване на икономическата среда и задълбочаване на важни социални проблеми. Основните фактори и тенденции в развитието на областта продължават да са валидни.
- Новите фактори се свързват с поява и развитие на световната икономическа криза и последвалото влошаването на икономическата и

социална обстановка; на новото обстоятелство, че страната е действителен член на ЕС и настъпилите промени на статута на големи площи от областта, които вече са защитени зони по ЗБР - 39,8% от територията.

- По-голяма част от целите продължават да са уместни. Само малка част или частично изпълнени, което налага преоценка на тяхната важност. Съществува необходимост от пренареждане на целите, като се изведат на преден план тези, които са най-актуални и свързани с преодоляване на негативните последици от икономическата и социална криза.
- Необходимо е за ефективната реализация на ОСР, много по-активна дейност от страна на всички участници в процесите на планиране и реализация на стратегията. Препоръчителна е активизацията на общинските ръководства.

Основната промяна в политическата рамка на регионалното развитие е внесена от приетата през лятото на 2010 г. стратегия „Европа 2020“. Тя включва три взаимно подкрепящи се приоритета:

- ***Интелигентен растеж***: изграждане на икономика, основаваща се на знания и иновации;
- ***Устойчив растеж***: насърчаване на по-екологична и по-конкурентоспособна икономика с по-ефективно използване на ресурсите;
- ***Приобщаващ растеж***: стимулиране на икономика с високи равнища на заетост, която да доведе до социално и териториално сближаване.

Стратегическите цели на документа Европа 2020 са ясно, еднозначно, времево и стойностно дефинирани:

1. Увеличаване на заетостта на населението на възраст 20-64 години на поне 75%;
2. Постигане на дял от 3% в БВП на инвестициите в научно-изследователска и развойна дейност (НИРД);
3. Постигане на т.нар. цели „20/20/20“ по отношение на климата/енергията:

- съкращаване на емисиите въглероден диоксид с 20% в сравнение с нивата от 1990 г., или при наличие на подходящи условия, с 30%;
- увеличаване дела на енергията от възобновяеми източници в крайното енергийно потребление до 20%;
- постигане на увеличение с 20% на енергийната ефективност;

4. Намаляване дела на преждевременно напусналите училище на 10%; нарастване дела на населението на възраст 30-34 г. със завършено висше образование на поне 40%;

5. Намаляване на броя на европейските граждани, които живеят под националните прагове на бедността с 25%, с което над 20 млн. души ще бъдат извадени от ситуацията на бедност.

Осъзнавайки ниското си изходно ниво България дефинира ангажиментите си по изпълнение на стратегията. В подкрепата на научно-изследователската и развойна дейност, националният ни ангажимент е да постигнем 50% от целевото ниво на инвестиции в ЕС-27. България изпитва затруднение и по съкращаване на емисиите на CO₂ (не се ангажира с конкретни проценти), като в замяна, предлага да намали енергопотреблението си на единица БВП с 50%. Бедността е също голямо предизвикателство и целевото редуциране е с по-скромен дял.

Актуализацията на основните цели на ОСР Монтана до 2013 г. се извършава на базата на основните документи и анализи, които формират стратегическата рамка, и с които актуализацията на ОСР на област Монтана следва да се съобрази за периода до 2013 г. са:

- Стратегията на ЕС „Европа 2020“;
- Мерките и операциите, които се финансират по Оперативните програми и Програмата за развитие на селските райони за периода 2007-2013 г.;
- Направеният анализ на промените в социално—икономическото развитие на областта и актуализирания анализа на силните и слабите страни, възможностите и заплахите;
- Изводите на направената междинна оценка на ОСР 2005-2015 г. на област Монтана;
- Първоначалните изводи от провежданите междинни оценки на общинските планове за развитие на общините в областта;

- Новите вътрешни и външни условия на развитие.

На тази основа в Таблица 27 са представени целите на ОСР Монтана 2005-2015 г. и актуализираните цели на ОСР Монтана 2012-2013 г.

Таблица 27 Цели на ОСР Монтана 2005-2015 г. и актуализираните цели на ОСР Монтана 2012-2013 г.

Стратегически цели на ОСР Монтана 2005-2015 г.	Стратегически цели на ОСР Монтана 2012-2013г.
СЦ 1: Стабилизиране и ускоряване на развитието на областта чрез инвестиции в икономиката, свързаната с бизнеса инфраструктура и в човешкия ресурс	СЦ 1: Повишаване на жизнения стандарт на населението чрез създаване на нови работни места, инвестиции в хората и интеграция на групите в неравностойно положение
СЦ 2: Намаляване на различията в социално-икономическото развитие на общините чрез инвестиции и максимално използване на съществуващия потенциал за подобряване условията и качеството на живот.	СЦ 2: Изграждане на инфраструктура и подобряване на жизнената среда за развитие на бизнеса и обществото
СЦ 3: Териториално сътрудничество чрез развитие на трансгранично партньорство за ускорено и устойчиво икономическо развитие.	СЦ 3: Постигане на балансираност и свързаност в областен, регионален, национален и трансграничен план

ОПРЕДЕЛЯНЕ НА РАЙОНИТЕ ЗА ЦЕЛЕНАСОЧЕНА ПОДКРЕПА

След отчитане на равнището на икономическото развитие, структурата на икономиката, заетостта и безработицата, степента на изграденост на техническата инфраструктура, демографската, социалната и селищната структура, географското положение, съгласно

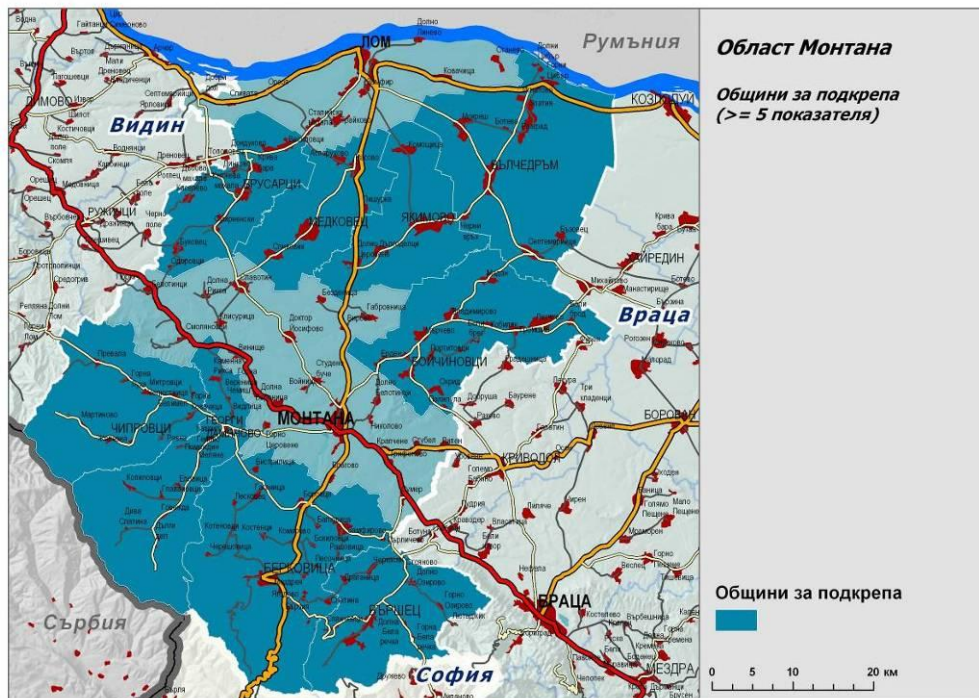
Закона за регионалното развитие и Методическите указания, дадени от МРРБ, е определен териториалният обхват на районите за целенасочена подкрепа по следните показатели (Съгласно чл.6, т.3 от Закона за регионалното развитие). Индикаторите за тяхното определяне включват:

- нетни приходи от продажби на един жител под 70 на сто от средната стойност за страната за последните три години;
- равнище на средната работна заплата, по-ниско от средната стойност за страната за последните три години;
- средно равнище на безработица над 105 на сто от средната стойност за страната за последните три години;
- коефициент на възрастова зависимост над 120 на сто от средната стойност за страната за последните три години;
- гъстота на населението под 70 души на един квадратен километър;
- над 30 на сто от населените места нямат изградена пътна връзка с асфалтово покритие помежду си или с общинския център;
- над 30 на сто от населените места са без изградена канализационна мрежа;
- над 30 на сто от населените места ползват питейна вода с отклонение от качеството, прието като стандарт за страната, или имат режим във водоснабдяването за последните три години.

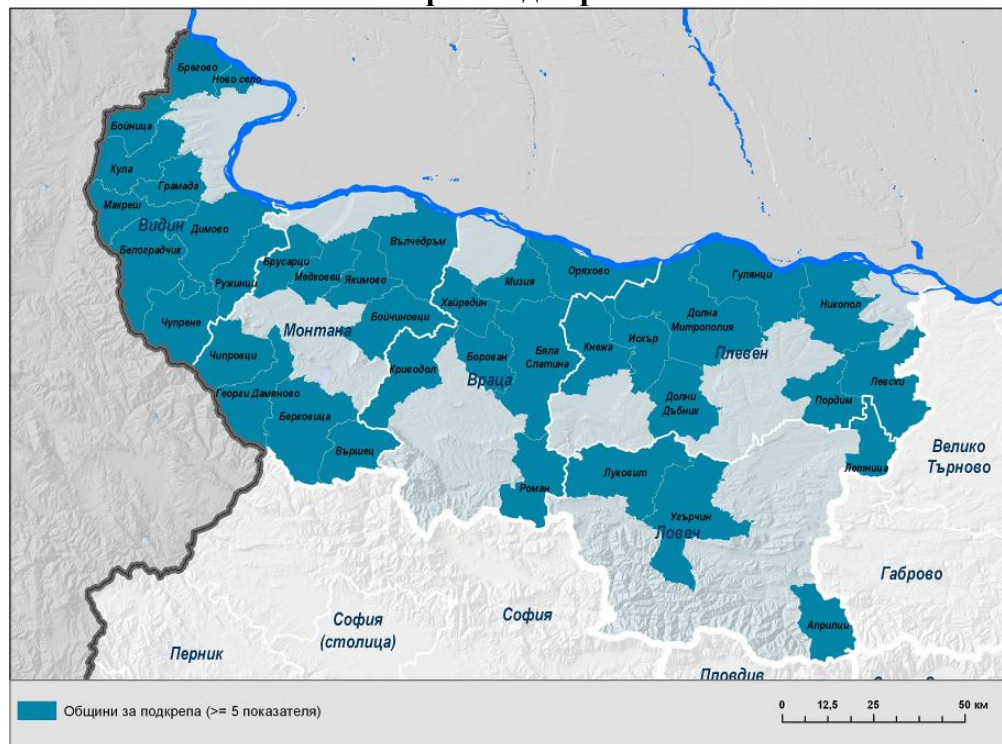
Според направените оценки за определяне на районите за целенасочена подкрепа в приетата от Министерски Съвет Националната стратегия за регионално развитие 2012-2022 районите за целенасочена подкрепа включват девет от общо единадесет от общините на територията на област Монтана. Единствено община Монтана и община Лом не са включени.

На карта 5 са е показан териториалният обхват на общините за целенасочена подкрепа в област Монтана, а на карта 6 са показани общините за целенасочена подкрепа в Северозападен район.

Карта 6. Област Монтана – Общини за целенасочена подкрепа



Карта 6 . Общини, отговарящи на 5 и повече критерия за целенасочена подкрепа м Северозападен район



СТРАТЕГИЧЕСКИ ЦЕЛИ И ПРИОРИТЕТИ

В съответствие с актуализираните цели по-надолу са представени набор от дейности и мерки, чието изпълнение е целесъобразно да се реализира или стартира за изпълнение на Областната стратегия за развитие 2012-2013 г.

СЦ 1: Повишаване на жизнения стандарт на населението чрез създаване на нови работни места, инвестиции в хората и интеграция на групите в неравностойно положение.

В борбата с безработицата и насърчаването на заетостта, както и за повишаване на конкурентоспособността на икономиката, следва да се постави акцент върху необходимостта от инвестиции в образование, професионална квалификация и преквалификация и учене през целия живот.

Приоритет 1.1. Повишаване на заетостта и ограничаване на безработицата.

Необходима е подкрепа, както за съкратените в резултат от кризата лица, така и за групите в неравностойно положение на пазара на труда – младежи, лица без образование и квалификация, в т.ч. от ромски произход, възрастни лица, хора с увреждания и др., чието положение се влошава също в условията на свито търсене на труд и при конкуренцията на новоосвободените лица.

Мярка 1.1.1. Интегриране на безработните и обезкуражени лица към пазара на труда

Отражението на икономическата криза върху пазара на труда, възрастовата, образователната и квалификационна структура на трудовите ресурси в областта, налагат прилагане на специфични и добре обосновани политики на пазара на труда в сътрудничество и взаимодействие с работодателите и политиките в образователната и социална система.

Възможни дейности:

- Активиране на продължително безработни и неактивни лица – индивидуално консултиране, организиране на трудови борси, прилагане на специализирани мерки и програми ;

- Подобряване услугите по информиране, консултиране, професионално ориентиране, насочване към заетост;
- Прилагане на мерки по националната програма за младежка заетост;
- Прилагане на специализирани мерки, програми и обучения, насочени към безработните в неравностойно положение;
- Осъществяване на инициативи, улесняващи прехода на младежите от образование към заетост – стажуване, чиракуване, осигуряване на първа заетост, съчетаване на обучение и заетост;
- Повишаване на квалификацията и уменията на заети и безработни в съответствие с изискванията на пазара на труда;
- Провеждане на обучения в предприемачество;
- Разработване на регионални и местни програми за насърчаване включването в заетост на безработните в неравностойно положение на пазара на труда;
- Създаване на модерна система за професионално насочване и информация Осигуряване на професионално насочване на ученици, млади хора, вкл. и деца от социалните домове;
- Провеждане на обучения за придобиване на професионална квалификация и преквалификация, обучения за придобиване на ключови компетентности за безработни и заети лица.

Приоритет 1.2. Подобряване на конкурентоспособността на областната икономика и повишаване на икономическата активност

В привличането на инвестиции областта се конкурира с региони в страната, оценявани като по-атрактивни от предприемачите. Всяко действие, свързано с подобряване с условията за правене на бизнес и на средата на живот, повишава конкурентоспособността на областта. За реализацията на този приоритет освен чрез целенасочена подкрепа и пакет от стимули за предприемачите, важно значение имат и мерките за подобряване на транспортната и техническа инфраструктура, представени в следващата стратегическа цел за постигане.

Като първостепенен приоритет се приема развитието на преработващата промишленост с нейния добър потенциал в традиционни, но и в нови производства. Друг приоритетен сектор с добър потенциал за развитие е селското стопанство. Специално внимание се отделя на туризма, поради наличието на ресурси за създаване на туристически продукти.

Оперативни програми „Конкурентоспособност на българската икономика”, „Регионално развитие” и програмата за развитие на селските райони подкрепят действията по посочените по-горе приоритетни направления.

Планираните мерки и дейности, които се предлагат в изпълнение на тази цел, са в подкрепа на регионалната икономика и включват:

Мярка 1.2.1. Подкрепа на МСП за повишаване на тяхната икономическа ефективност, конкурентоспособност и иновативност.

Възможни дейности:

- Подпомагане процеса на пазарна информация и търговски контакти с местни и чуждестранни фирми;
- Подпомагане на технологичното им обновление;
- Стартиране на активен процес на сътрудничество между бизнеса в областта и научни институти и организации;
- Въвеждането на стандарти за качество;
- Повишаване на производителността и ефективността им на работа;
- Подобряване на достъпа до нови пазари и интернационализация на МСП.

Мярка 1.2.2. Повишаване на конкурентоспособността на земеделието в областта.

Въпреки благоприятните предпоставки, в сектора се отчитат сериозни проблеми, които могат да бъдат преодоленни, ако всички заинтересовани страни концентрират своите усилия.

Една от възможностите, която съществува, но от която производителите не се възползват, е биологичното производство. Повишеното търсене на екологично чисти продукти в световен мащаб е предпоставка за развитие на екологично чисто растениевъдство и

животновъдство, а от друга страна, наличието на висок процент пустеещи земи в планинските и полупланинските райони на областта би благоприятствало и улеснило въвеждането на добри агро-екологични практики.

За повишаване добивите в отрасъл растениевъдство от ключово значение е ефективното използване на водните ресурси за напояване. Напоителната система в областта се нуждае от по-добро управление и инвестиции в инфраструктурата, която има характера на публична собственост. От своя страна, земеделските стопани следва да модернизират ползваните от тях напоителни полета, за което могат да получат безвъзмездна помощ по Програмата за развитие на селските райони.

Възможни дейности:

- Повишаване информираността и професионалната квалификация на заетите в селското стопанство;
- Насърчаване използването на съвременна технологии, сортове и породи и развитие на биологични производства;
- Развитие на традиционните, както и на алтернативни производства в селските райони;
- Насърчаване развитието на биологични производства;
- Модернизиране на напоителните полета;
- Изготвяне на проекти за залесяване с медоносна растителност;
- Помощ по агроекологични схеми и схеми за хуманно отношение към животните;
- Подпомагане на горско-екологични дейности.

Мярка 1.2.3 Развитие на туризъм

Туризмът може да се счита като една от възможностите за стимулиране на икономическият растеж. Анализът на туристическите ресурсите показва, че област Монтана има потенциал за развитието на туризма с акцент върху алтернативните видове туризъм – еко, селски, културен, спортен и др.

Възможни дейности:

- Изграждане и подобряване състоянието на съществуващата специализирана инфраструктурата, както и облика на окръжаващата културно-туристическите обекти градска и природна среда;
- Подобряване състоянието на подходните пътища и улици към туристическите обекти;
- Включване в интегрираните планове за градско развитие на зони за развитие на туризъм, изготвяне на интегрирани планове за обновяване на малките населените места с потенциал за развитие на туризъм;
- Подобряване достъпа до сгради с обществено предназначение и туристически обекти и атракции за хора в неравностойно положение;
- Изграждане на паркинги, обществени чешми, тоалетни, малки съоръжения за събиране на отпадъци и др. около туристически обекти и места за провеждане на събития;
- Изграждане или обновяване на специализираната туристическа инфраструктура – туристически информационни и посетителски центрове, указателни табели, информационни и табла и др.;
- Активна реклама на туристическия потенциал на областта

Мярка 1.2.4. Насърчаване на предприемачеството

Възможни дейности:

- Подпомагане стартирането на собствен бизнес;
- Провеждане на обучения за придобиване на предприемачески и бизнес умения;
- Стаж за млади хора;
- Популяризиране на успешни бизнес практики;
- Инициране на форуми за споделяне на опит в решаването на проблеми.

Приоритет 1.3. Създаване на условия за развитие на младите хора

Предизвикателство за областта е повишаване на образователното равнище на населението и преодоляване отпадането на децата от училище; подобряване уменията за по-добро адаптиране към икономическите и социални промени; интегриране на ромското население и други изолирани уязвими групи.

Мярка 1.3.1. Включване в образователната система и намаляване броя на отпадналите от училище деца

Възможни дейности:

- Мотивиране на родителите за включване на децата в предучилищна подготовка две години преди постъпване в първи клас;
- Работа с родители, за чиито деца съществува риск да отпаднат от системата на образованието;
- Материално подпомагане на ученици от социално слаби семейства, за които съществува риск да отпаднат от системата на образованието;
- Подобряване квалификацията на учителите и уменията им да работят с новите информационни технологии и интерактивни методи на обучение;
- Осигуряване на интернет достъп във всички училища.

Мярка 1.3.2. Осигуряване на качествено училищно образование и създаване на привлекателна учебна среда.

Възможни дейности:

- Модернизиране на средата за образование и въвеждане на ИКТ;
- Обновяване, ремонтване и осъвременяване на техническото оборудване в обектите на образованието, подобряване на енергийната ефективност в тях;
- Разработване на учебни програми, преодоляващи несъответствията между уменията и нуждите на пазара на труда;
- Развиване на връзки между социалните и икономическите партньори и образователните институции;

- Разкриване на нови и запазване на съществуващи специалности в професионалните гимназии в областта с оглед потребностите на пазара на труда;
- Повишаване на квалификацията на педагогическия персонал;
- Прилагане на програми за образование и професионално обучение през целия живот.

Приоритет 1.4. Развитие на здравни и социални услуги и интегриране на групите в неравностойно положение

Мярка 1.4.1. Подобряване на качеството и разширяване на обхвата на здравните услуги

Възможни дейности:

- Обновяване, ремонтране и осъвременяване на техническото оборудване в здравните заведения, подобряване на енергийната ефективност в тях;
- Инвестиции за развитие и подобряване на качеството на здравните услуги;
- Осигуряване на качествени и достъпни здравни услуги за населението на цялата територия на областта;
- Прилагане на образователни системи за профилактика и здравословен начин на живот.

Мярка 1.4.2. Подобряване на качеството и въвеждане на нови социални услуги

Възможни дейности:

- Изпълнение на мерките и дейностите от Стратегията за развитие на социалните услуги на област Монтана;
- Дейности за подобряване на материалната база и оборудването на сградите за предоставяне на социални услуги;
- Развитие на деинституционализацията;
- Разкриване на нови форми на социални услуги, обхващащи всички засегнати групи (деца, стари хора, инвалиди, бездомни и др.

Мярка 1.4.3. Социално-икономическа интеграция на ромските общности и подобряване качеството им на живот

Възможни дейности:

- Подкрепа за включване на ромските деца в образователния процес;
- Стимулиране на специфични за общността трудови дейности, подпомагане на самонаемането и предприемачеството;
- Подпомагане на дейности на местните власти и НПО за приобщаване на ромите към трудовия пазар;
- Провеждане на обучения на неформални лидери и здравни медиатори;
- Укрепване административните и консултативни звена по етнически и демографски въпроси.

СЦ 2: Изграждане на инфраструктура и подобряване на жизнената среда за развитие на бизнеса и обществото

Развитието и модернизацията на техническата инфраструктура е предпоставка за успешното използване на потенциала на територията на област Монтана и за преодоляване на вътрешно регионалните различия. Най-важната цел на доизграждането и обновяването на техническата инфраструктура и подобряване състоянието на околната среда е превръщането на област Монтана в по-добро място на обитаване и бизнес.

Добрата техническа инфраструктурата се свързва още и с конкурентноспособността на областта и с възможностите за привличане на инвестиции. Подобряването на параметрите на околната среда и устойчиво използване на природните ресурси ще доведат до устойчив икономически растеж. Информационните и комуникационните технологии също предоставят инструменти, които помагат на бизнеса и държавната администрация да работят по-ефективно, по-интелигентно и с по-голяма стратегическа насоченост.

В условията на глобална финансова и икономическа криза, темата за развитие на техническата инфраструктура за подобряване икономическата и социалната среда е особено актуална при търсенето на подходи за справяне с това предизвикателство.

Състоянието на повечето от мрежите на транспортната и техническа инфраструктура не е добро и е необходимо да се инвестира в тяхното обновяване.

Приоритет 2.1. Развитие на транспортната и техническата инфраструктура

Състоянието на транспортната инфраструктура е един от съществените фактори, който затруднява интегрирането на районите помежду им и в европейското пространство. Незадоволителното ѝ състояние ограничава транспортния достъп, мобилността на работната сила, доставката на стоки и услуги.

Възможните дейности включват мерки по подобряване състоянието на пътната инфраструктура – регионална и общинска пътна мрежа, съдействие за изпълнение на транспортни инфраструктури проекти, които предстоят да бъдат реализирани.

Приоритет 2.2. Развитие на водоснабдителната, канализационната инфраструктура и хидромелиорациите

Развитието на водостопанската инфраструктура е свързано с необходимостта от пестеливо използване на водните ресурси, снабдяване с качествена питейна вода, изграждане на канализационна мрежа и система от пречиствателни съоръжения за отпадни води, възстановяване и развитие на съществуващите възможности за поливно земеделие.

Подобряване параметрите на ВиК инфраструктурата включват дейности, които следва да се реализират през следващите години:

- Доизграждане и обновяване на водоснабдителните системи за осигуряване на питейна вода в достатъчно количество и качество за всички населени места;
- Въвеждане на модерни системи за пестеливо използване на водата;
- Изграждане на канализационни системи в населените места с над 2000 екв. Жители;
- Изграждане пречиствателни станции за отпадни води в градовете Лом и Берковица.

Приоритет 2.3. Изграждане и развитие на инфраструктурата за опазване и възстановяване на околната среда

Изграждането и развитието на инфраструктура за опазване и възстановяване на околната среда е свързано основно с решаване на натрупаните проблеми с депонирането и

преработването на твърдите битови отпадъци и отвеждането и пречистването на отпадните води.

Необходимо е да се работи все повече по целта за запазване и подобряване качествата на околната среда чрез интегриране на глобалните екологични цели и развитие на екологичната инфраструктура, които ще бъдат важна стратегическа цел на следващия планов период.

Приоритет 2.4. Подобряване на инфраструктурата за ИКТ

При динамичното развитие на информационните технологии, обезпечеността със съвременна комуникационна мрежа налага да се планират мерки, свързани с подобряването ѝ.

Възможни дейности:

- Развитие на мрежите за достъп до ИКТ;
- Подобряване и изграждане на инфраструктура за осигуряване на качествен Интернет-достъп в малките населени места.

СЦ 3: Постигане на балансираност и свързаност в областен, регионален, национален и трансграничен план

Приоритет 3.1. Благоустрояване на населените места

Много от плановете на населените места в областта са с остарели концепции, в голямата си част неактуални след реституционни и приватизационни процеси. Не е добро състоянието на обществените сгради в градовете и селата. Кварталите, в които преобладаващо живее ромско население, в голямата си част са застроени с незаконни постройки, засягащи уличната регулация и неотговарящи на градоустройствените норми и изисквания. Това създава редица трудности при изграждането на инфраструктурата в тези квартали.

Прилагането на специфични мерки за възстановяване и обновяване на градските територии е свързано както с лошото състояние на съществуващото благоустрояване и

хроничния недостиг на инвестиции за обществените сгради, така и с изключително сериозния проблем със занемарения сграден фонд в големите жилищни комплекси.

Широкият фокус от натрупани проблеми в градските територии определят разнообразието от мерки за решаването им.

Мярка 3.1.1. Създаване на териториално-устройствени, градоустройствени и кадастрални планове на градските територии

Устройственото планиране е базата за комплексно развитие и решаване на проблемите на всяка една територия. Възможните неотложни действия в тази област са:

- Изработване на общи устройствени планове на общините в област Монтана
- Изработване на подробни устройствени планове /ПУП/;
- Изработване на специализирани кадастрални карти.

Мярка 3.1.2. Възстановяване и обновяване на градската територия

Създаването на привлекателна среда в градовете е предпоставка за повишаване на тяхната конкурентноспособност, а също така и възможност за нови инвестиции в производство и услуги.

Възможни дейности:

- Подобряване на средата в жилищните квартали чрез реализиране на благоустройствени мероприятия;
- Рехабилитация на обществените сгради;
- Обогаляване и развитие на зелените системи на градовете;
- Разработване на интегрирани планове за градско развитие и възстановяване. През следващия програмен период се предвижда да започне изпълнението по интегрираните планове за градско възстановяване и развитие. Освен градовете Монтана и Лом, чиито интегрирани планове трябва да се разработят през 2013 г., предстои разработването на такъв план и за град Берковица.

Приоритет 3.1. Подобряване на селищната среда и развитие на малките градове и селските райони

Населението в селските райони се характеризира със значително по-ниски от средните доходи, застаряване, висока безработица, силна зависимост от основния сектор в тези райони - земеделието. Ниската гъстота на населението и обезлюдяването също увеличат риска от проблеми като липса на основни услуги и социална изолация.

За преодоляване на негативните процеси, протичащи в малките градове и селата, е необходимо определяне на ключови приоритети на местно ниво, отнасящи се до подобряване на транспортния достъп, достъпа до комунални и административни услуги, образование и здравеопазване.

Малките градове в селските райони имат ключова роля за тяхното развитие и за развитието и използването на потенциала им. Същевременно те се явяват център за предоставяне на публични услуги от среден и висок ранг. Ето защо е необходимо да се подобрява връзката на населените места със съответния градски център, като в същото време се разширява спектъра и се подобряват предоставяните услуги.

Мерки

- Насърчаване изграждането на местната инфраструктура, обновяването на селата, предлагането на местни основни услуги;
- Насърчаване на предприемачеството и мобилността на работната сила чрез подобряване на транспортните връзки, комуникациите, обществените услуги;
- Създаване на местна заетост за намаляване на демографския дисбаланс и миграцията на младите хора;
- Подобряване и създаване на нови връзки град-село, достъп до нови пакети услуги за селските райони.

Приоритет 3.2. Разнообразяване на селската икономика и подобряване на качеството на живот в селските райони

Мерки

- Подпомагане на неземеделски дейности - туризъм, занаяти и др.;

- Създаване на микропредприятия за повишаване на заетостта;
- Подобряване на основните услуги за населението и икономиката в селските райони;
- Обновяване и развитие на селата и съхраняване на селското наследство;
- Професионално обучение за икономическите субекти в селата.

Приоритет 3.3. Развитие на трансгранично сътрудничество

Дейности:

- Подобряване на икономическите връзки с граничните райони на Румъния и Сърбия и Черна гора за интегрирано териториално развитие
- Изграждане на ферибот при гр. Лом и съпътстващата го инфраструктура;
- Развитие на сътрудничество за съвместно използване на социалната инфраструктура-здравеопазване, култура, образование;
- Подготовка за създаване на нов ГКПП със Сърбия и Черна гора в община Чипровци и подобряване на пътните връзки;
- Подпомагане развитието на туризма и търговията със съседните райони;
- Съвместни дейности за опазване и управление на околната среда.

ВАЖЕН ХОРИЗОНТАЛЕН ПРИОРИТЕТ Е УКРЕПВАНЕ НА АДМИНИСТРАТИВНИЯ И УПРАВЛЕНСКИ КАПАЦИТЕТ НА ОБЛАСТНО И МЕСТНО НИВО

Тук се включват редица дейности и мерки, в т.ч.

- **Усилване на капацитета и подобряване на координацията за управление на средствата от фондовете на ЕС на областно и местно ниво**

В условията на финансова и икономическа криза привличането на средства от европейските фондове в областта е първостепенна задача за областната администрация, общинските администрации, териториалните звена на централната държавна администрация, бизнеса, земеделските производители, образователните институции, местните медии и НПО.

Мерки

- Подобряване на координацията и взаимодействието за прилагане на регионалната политика;
- Техническа помощ за подготовка на проекти;
- Подобряване на уменията за управление на проекти;
- Информационно осигуряване на процеса на управление;
- Системи за наблюдение и финансов контрол;
- Подобряване на уменията за стратегическо планиране и програмиране на регионалното развитие, чрез прилагане на партньорския подход;
- Подобряване на уменията за управление на проекти;
- Чуждоезиково обучение в държавната и общински администрации и НПО.

- **Повишаване на административния капацитет при предлагането на административни услуги, чрез прилагане на новите форми на информационно и административно обслужване**

Това изисква подобряване на материално-техническите условия и повишаване квалификацията на заетите в администрацията.

Възможни дейности:

- Създаване и усъвършенстване на нови форми на административно обслужване – “едно гише”, е-правителство и др.;
- Обновяване на хардуера и софтуера в институциите;
- Увеличаване на броя на издадените универсални електронни подписи в администрацията;
- Подобряване на информационната и комуникационна инфраструктура, свързваща администрациите;

- Подобряване на знанията на служителите в областта на информационните технологии;
- Привличане на добре подготвени ИТ специалистите в институциите;
- Подобряване на координацията между администрациите, научни институции и ИТ бизнес.
- **Изграждане на регионални и местни партньорства за развитие**

Мерки

- Подобряване на уменията на областните и местните партньори за разработване, финансиране и управление на съвместни проекти;
- Развитие на публично-частни партньорства – въвличане на представители на гражданското общество и бизнеса в процеса по прилагане и наблюдение на плановите документи на регионално и местно ниво;

По-доброто обслужване на гражданите и бизнеса изисква както интегриране на административните услуги (т.н. предоставяне на услуги на „едно гише“) , така и развитие на формите на тяхното предоставяне, напр. въвеждане на електронни услуги.

ФИНАНСИРАНЕ НА ОБЛАСТНАТА СТРАТЕГИЯ

Основен фактор, който влияе на успеха на ОСР, е идентифицирането на финансовите източници, тяхната достъпност и ефективното им използване. Без реални възможности за финансиране на планираните мерки не може да се говори за постигане на планираните резултати.. Това налага добра координация, субсидираност и контрол на плановия процес на всички нива и особено на процеса на разработване и управление на проектите. Областният управител и областният съвет за развитие не разполагат със свои финансови ресурси и се явяват основно в ролята на координатор в процеса на планиране, а не изпълнител. Тъй като ОСР се реализира основно чрез проекти, финансирани от общините, в изпълнение на техните общински планове за развитие, необходимостта от координация и партньорство е задължителна.

В периода на действие на Областната стратегия за развитие основни източници за финансиране на проекти за регионално и местно равнище са фондовете на ЕС -

Структурните фондове, Програмата за развитие на селските райони, Програмата за рибарство и аквакултури. Приносът на Фондовете ще зависи от размера на мобилизиране на частното финансиране, особено при публично-частното партньорство.

За изпълнението на стратегическите цели на Актуализирания документ за изпълнение на Областната стратегия за развитие на Област Монтана е необходимо мобилизирането на значителен финансов ресурс, като освен бюджетни (държавни или общински) средства е необходимо да бъде привлечен допълнителен ресурс. Най-голяма възможност това да стане дават програмите, финансирани от Структурните и Кохезионния фонд на ЕС, Програмата за развитие на селските райони.

В настоящия програмен период в България действат седем оперативни програми, които ще бъдат важни източници на финансиране на планираните дейности в ОСР:

- Оперативна програма —Регионално развитие;
- Оперативна програма —Административен капацитет;
- Оперативна програма —Развитие на човешките ресурси;
- Оперативна програма —Околна среда;
- Оперативна програма —Развитие на конкурентоспособността на българската икономика;
- Оперативна програма —Транспорт;
- Оперативна програма —Техническа помощ;

За териториално сътрудничество до края на годината се очаква финансиране по Оперативните програма за трансгранично сътрудничество. Транснационалните програми за периода 2007 - 2013 вече приключиха поканите за проекти.

Други възможни програми, които са отворени за финансиране през 2013 г., са Норвежката програма за сътрудничество, Швейцарската програма и т.н.

С оглед оползотворяването на средствата от европейските фондове е необходимо:

- Развитие на административния капацитет на регионалните и местните структури, на звената в областните и общински администрации;

- Развитие и усъвършенстване на механизмите за местно партньорство, т.е. партньорството между публичния и частния сектор за изпълнението на проекти или предоставянето на услуги от публичния сектор и/или от обществен интерес, при разпределяне на разходите, ползите и рисковете на сътрудничеството във взаимна изгода за двете страни. Усвояването на значителните по размер средства по Структурните фондове и Фонд “Кохезия” не би било възможно, без да се мобилизират усилията на широк кръг от местни и регионални партньори, т.е. на цялата общност за развитие, за разработване и предлагане на голям брой висококачествени проекти.

ИНДИКАТОРИ ЗА ИЗПЪЛНЕНИЕ НА СТРАТЕГИЯТА

Съгласно Закона за регионално развитие се предвижда наблюдение и оценка на изпълнението на всички документи за регионално планиране и развитие. Изпълнението на Областната стратегия за развитие е сложен и многопосочен процес, свързан с влиянието на различни политически, икономически и социални фактори в динамична и променяща се макро и микро среда. Ето защо е необходимо реализацията на ОСР да се възприема като непрекъснат процес на наблюдение, оценка и актуализация, анализ и адаптиране на съществуващите насоки за развитие и дейности към новите обстоятелства

Наблюдението/мониторингът е систематично събиране, анализ и използване на информация, необходима за управлението и вземането на решения в процеса на работата по изпълнение на стратегията. Неговата основна функция е обратна връзка по отношение на процеса на реализация и предотвратяване на рисковете пред изпълнението на предвидените дейности и в резултат на това, на стратегическите цели и приоритети. Този процес се управлява на базата на годишни доклади.

Изпълнението на областната стратегия в оперативен план ще се подпомага и координира основно от експертите на дирекция “Регионално развитие и териториално устройство”. Те:

- наблюдават изпълнението на заложените в ОСР приоритети и мерки;
- координират работата на различни институции, общини и други области с национални и международни институции;
- съдействат за изпълнението на приоритетите и мерките, включително при търсене на източници за финансиране и при разработка на конкретни проекти и програми;
- участват при анализиране на изпълнението;
- изготвят предложения за корекции;
- предлагат изменения и допълнения, в съответствие с настъпилите промени;
- подпомагат изготвянето на междинен и окончателен доклад за изпълнението (на база на междинната и последващата оценка), които се представят на Областния управител и Областния съвет за развитие за обсъждане и последващи решения.

Наблюдение по изпълнението се осъществява от Областния съвет за развитие и Областния управител, който отговаря пряко за изпълнението на стратегията и организира изготвянето на междинен и окончателен доклад за изпълнение на ОСР.

Актуализацията на Областната стратегия се извършва в съответствие със Закона за регионално развитие. Процесът се организира от Областния управител, като се използват създадените работни групи по тематични направления. При необходимост, се ангажират и външни експерти.

Актуализираната областна стратегия се обсъжда и съгласува с Регионалния съвет за развитие на Северозападен район и се приема от Областния съвет за развитие на Област Монтана.

Годишният мониторингов доклад, който следва да се разработи за 2013 г., има ролята на окончателен доклад. По-надолу са представени индикаторите, които се препоръчва да се оценят при годишния мониторинг на изпълнението на актуализираната стратегия на Монтана. Представеният списък от индикатори е опростен, тъй като не е възможно да се изпълни широк набор от проекти поради ограниченото време на действие на стратегията. Още повече, че предстои да се извърши последваща оценка на изпълнението на ОСР Монтана през 2014 г. по предложена методика от МРРБ. Годишният доклад за 2013 г. до голяма степен ще изпълни ролята и на окончателен доклад за изпълнение на ОСР Монтана.

Списъкът от ключови индикатори включва:

- БВП/човек
- Инвестиции в производства
- Създадени нови работни места
- Равнище на безработица
- Брой нови фирми, започнали своята дейност
- Повишаване на енергийната ефективност
- Намаляване на дела на преждевременно напусналите училище

- Намаляване на хората под прага на бедност %
- Население с подобрен транспортен достъп (%)
- Нарастване на инвестициите в областта (%)
- Брой ромско население получило квалификация и постоянна работа;
- Промяна в броя ромски деца, посещаващи училище;
- Брой проекти за социализиране на ромите;
- Рехабилитирана / реконструирана пътна мрежа II и III клас(км);
- Рехабилитирана / реконструирана пътна мрежа - общинска (км);
- Създадени и популяризирани туристически дестинации на база културно-историческо наследство (бр.);
- Брой туристически атракции създадени/подобрили;
- Население, облагодетелствано от подобрената социална, образователна и здравна инфраструктура (% от общото население);
- Брой рехабилитирани здравни и образователни заведения (бр.);
- Брой модернизирани и реконструирани сгради и обекти на културата (бр.);
- Създадени/обновени градски зелени площи (%);
- Население, свързано към ПСОВ ;
- Население, обслужвано от регионални системи за управление на отпадъците (% от населението обхванато от сметосъбиране);
- Нови и рехабилитирани ПСОВ (бр.) ;
- Разширена и реконструирана ВиК мрежа (км) ;
- Обновен жилищен фонд (%) ;
- Брой на сключените договори за участие в програми и проекти по европейските фондове ;

- Служители, преминали обучение за развитие на уменията за управление на проекти, финансов контрол и прилагане на интегрирани системи за развитие (%)
- Брой новосъздадени ПЧП.

ГЛОБАЛНИ ЕКОЛОГИЧНИ ИНДИКАТОРИ

- Относителен дял на антропогенно натоварените територии (инфраструктура, селища, промишлени обекти)
- Съотношение между горските, земеделските и урбанизираните територии
- Емисии на парникови газове (приравнени към CO₂ еквивалент) на жител от населението
- Разходи за ДМА с екологично предназначение - млн. лв.
- Разходи за ДМА с екологично предназначение на човек от населението - лева
- Дял от територията с висок риск от ерозия - %
- Разходи за енергийна ефективност и ВЕИ – млн.лв./година .

Последващата оценка, която ще отчети целия период до 2013 г., ще включва:

- Оценка на ефективността и ефикасността на използваните ресурси за изпълнение на стратегията;
 - Оценка на общото въздействие;
 - Анализ на положителните и отрицателните фактори при изпълнението на стратегията;
 - Оценка на степента на постигане на целите и на устойчивостта на резултатите;
- Изводи и препоръки за прилагането на политиката за регионално развитие.

Последващата оценка ще бъде направена от 6 до 12 месеца след приключване срока на действие на ОСР.

СТРАТЕГИЧЕСКИ НАСОКИ ЗА РАЗРАБОТВАНЕ НА ЦЕЛИТЕ И ПРИОРИТЕТИТЕ НА ОБЩИНСКИТЕ ПЛАНОВЕ ЗА РАЗВИТИЕ

Според Методическите указания в актуализираната областна стратегия следва да се включат стратегически насоки за общинските планове за развитие. Периодът, в който се актуализира стратегията, определя да се формулират стратегически насоки за следващия планов период.

Стратегическата рамка за формулиране на целите и приоритетите на ОПР на община Монтана за периода 2014-2020 г. отчита в определена степен стратегическите цели и приоритети, заложи в стратегическите, програмните и планови документи от по-високите йерархични нива, а именно:

- Стратегията на ЕС Европа 2020;
- Целите и приоритетите на Общата Стратегическа Рамка на ЕС 2014-2020;
- Дунавската стратегия на ЕС;
- Национална стратегия за регионално развитие на Р. България;
- Национална програма за развитие на Р. България 2020;
- Регионален план за развитие на Северозападния район в периода 2014-2020.

Стратегическите цели и приоритети, заложи в документите от по-високите йерархични нива, се отчитат при обосноваване на стратегическата рамка на ОПР за общините на област Монтана за следващия програмен период, като се отчитат:

- проверените и широко прилагани в досегашната практика принципи за формулиране на стратегическите цели и приоритети, заложи в действащите стратегически, програмни и планови документи на различни йерархични нива – национално, регионално, областно и общинско;
- наличните ресурси и потенциали на общините и възможностите за създаване на условия за тяхното използване за целите на демографското, социалното, икономическото и инфраструктурното развитие и опазване на околната среда в общината;

- спецификите на община Монтана, които могат да имат стимулиращо или задържащо въздействие върху комплексното, интегрирано развитие и др.

Друг основен момент при определяне на стратегическата рамка, в която ще се ситуират стратегическите цели и приоритети на ОПР на общините в област Монтана за следващия програмен период, са оценките за реализацията на стратегическите цели и приоритети, заложи в действащите ОПР на общините. Междинната оценка на ОПР в частта за целите и приоритетите, които са определени в действащите ОПР, определя кои от тях са приложими (вкл. и чрез определена модификация) и за следващия планов период.

Трети съществен момент при формулиране на приоритетите и стратегическите цели е да се отчитат някои принципни изисквания с цел предлаганите стратегически цели и приоритети да бъдат “работещи” и да изпълняват своето предназначение. Практиката показва, че такива принципи са:

- Реалистичност, свързана с отчитане на ресурсите, потенциалите и спецификите на общината;
- Постижимост, свързана с наличието на воля и интерес на всички заинтересовани страни, които имат отношение към развитието на общината
- Измеримост, свързана с изискването да се прилагат обективни индикатори за измерване на напредъка.

В посочения контекст на стратегическата рамка могат да бъдат определени няколко основни приоритетни области на политиката за устойчиво интегрирано местно развитие, които да бъдат отразени при формулирането на стратегически рамки за определяне целите и приоритетите при изработването на ОПР на съставните общини за следващия планов период:

- Използване на потенциала на р.Дунав като фактор за развитие на водния транспорт, пристанищните дейности, икономиката, туризма, трансграничното и транснационално сътрудничество и тн.;
- Подпомагане развитието и потенциала на местната икономика. Изграждане на нови и повишаване на конкурентоспособността на малките и средните

предприятия, на селскостопанския сектор и повишаване на диверсификацията на икономиката;

- Създаване на условия за развитие на местни общества на знанието и прилагане на иновации в различни сектори и дейности;
- Развитие на човешкия потенциал чрез целия обхват на дейности, свързани с подобряване на образованието, достъпа до качествено здравеопазване; интеграция на ромското население, развитие на местния пазар на труда;
- Подкрепа на устойчивото развитие и свързаността на местната общност и територията, в т.ч. свързаността в регионален и национален план.
- Борба с бедността и предлагане на условия за социално включване на лица и общности в неравностойно положение.

Екологичната проблематика следва да бъде неразделна част от формулираните цели и приоритети и да намери конкретен израз във формулираните мерки за развитие.

Особено внимание следва да се отдели на интегрирането на глобалните екологични проблеми и цели в политиките за местно планиране и управление. Развитието на нисковъглеродни местни икономики, енергийната диверсификация и ефективност, както и намаляването на климатичната уязвимост могат да бъдат включени сред приоритетите за устойчиво местно развитие.

Като традиционен проблем за голяма част от българските общини, инфраструктурното развитие ще продължава да бъде водещ приоритет в стратегическите рамки на ОПР за следващия програмен период. Усилията отново ще бъдат насочени към подобряване на инфраструктурното обслужване, но осъвременени в контекста на Европейската политика за Дунавското пространство.

Предвид едно от изискванията за новия програмен период - концентрация на усилията и ресурсите - всички дейности, свързани с инфраструктурното развитие ще бъдат обособени в един приоритет със специфични цели, насочени към различните видове инфраструктура. Спецификата на инфраструктурните услуги има своето място във всички сфери на развитието, но „разпиляни” дейностите трудно се обхващат и наблюдават, а още по-трудно се оценява тяхното изпълнение и ефективност. Предполага се, че по-голямата

целенасоченост и концентриране на мерките в един приоритет ще улесни процеса на наблюдение и оценката на изпълнението.

Подходяща е ориентацията към стимулиране развитието на нисковъглеродна икономика и намаляване енергийната и ресурсна интензивност на функциониращите на територията на областта индустриални производства на основа на технологично обновяване и иновации;

Развитието на разнообразни форми на туризъм, основани на местните природни ценности и предлагането на специфичен регионален туристически продукт могат да имат мобилизираща роля за цялостното икономическо развитие на района;

Териториалната екологична интеграция е необходимо да се засили в граничните региони с Р Сърбия и Р Румъния. Задълбочаване на сътрудничеството в сферата на защитените природни територии и защитени зони с тези страни и особено с Р Румъния е в съответствие с принципите, целите и задачите както на Европейската екологична мрежа НАТУРА 2000 и на Дунавската стратегия, на програмите за ТГС Румъния – България. Признание за уникалността на тези гранични територии / Западна Стара планина/ е съвместната инициатива на Световния съюз за защита на природата (IUCN) и НПО „Европейски зелен пояс“. Тя ще стимулира опазването на съхранената природа по границите / в частност – със Р Сърбия/ и свързването на тези територии в екологична мрежа.

Необходимо е да се засилят темповете за изграждане на екологичната инфраструктура. Приоритет трябва да бъде изграждането и подновяването на ВИК мрежата и изграждане на пречиствателни станции в по-големите населени места. Трябва да се търси съвременно решение на проблема с депонирането и използването на строителните отпадъци в областта.

Важно място сред приоритетите на областта е решаване на проблема със замърсяването на атмосферния въздух и особено с ФПЧ на територията на гр. Монтана.

Сред най-важните приоритети на областта трябва да бъде превенцията и борбата с климатичните промени, като област, попадаща в регион с най-висок риск. Необходимо е създаване на съвременна система за мониторинг и предпазване от наводнения и катастрофални свличания, пестеливо изразходване на водните запаси и подобряване качеството на повърхностните и подземни води.

Важно е при разработването на ОПР на тези общини, които имат външна граница, да предвиди приоритет, които да касае трансграничното екологично сътрудничество, най-вече в областта на защитените територии и защитени зони. Това са общините Лом, Вълчедръм, Чипровци, Георги Дамяново, Берковица и Вършец. Последната община се включва в тази група общини поради обстоятелството, че голяма част от нейната територия попада в защитената територия Западен Балкан, която има своето естествено продължение и на сръбска територия.

ПРИЛАГАНЕ НА ПРИНЦИПА НА ПАРТНЬОРСТВО И ОСИГУРЯВАНЕ НА ИНФОРМАЦИЯ И ПУБЛИЧНОСТ

Съгласно Закона за регионално развитие, един от основните принципи, на които се основава провеждането на държавната политика за регионално развитие, е този за партньорство, публичност и прозрачност на всички нива при осъществяване на планирането, програмирането, финансирането, наблюдението и оценката.

При актуализация на стратегията разчитаме на институционалното взаимодействие и предоставяне на необходимата информация от компетентните регионални и местни власти, НСИ, НПО и др.

Трябва да се отбележи активното участие на общините в процеса на разработване на актуализирания документ. На всяка община беше предоставена за попълване форма, която съдържа възможния минимум показатели, даващи обща картина за социално-икономическата ситуация, въз основа на която да се определят най-важните приоритети за развитие.

Актуализираният документ на Областна стратегия за развитие 2012-2013 е предоставен за обсъждане и съгласуване на общините от областта.

С цел осигуряване на информация и публичност и информирание на гражданското общество, Проектът на актуализирания документ на стратегията е публикуван на сайта на Областна администрация Монтана.

Получените в процеса на консултации аргументирани предложения, бележки и становища са отразени в окончателния документ преди неговото приемане.

Съгласно националната законодателна рамка за регионално развитие, действията на компетентните органи, свързани с разработването и изпълнението на областната стратегия за развитие, са публична информация. В тази връзка е предвидено да се осигури публичен достъп до актуализирания документ за изпълнение на областната стратегия за развитие.

Необходимо е да се изградят работещи информационни канали, които да осигуряват възможност за пряка комуникация, обмен на информация и задълбочаване на партньорството между структурите, намиращи се на различни управленски нива. Наблюдението и контрола осигуряват база за сравнение, обобщение и ефективност на стратегическото планиране